



Ndërmarrja Publike për Rrugë Shtetërore

AUTOSTRADA A2: SEKSIONI BUKOJÇANI - KËRÇOVË

PLAN PËR PËRFSHIRJE TË AKTORËVE TË
INTERESUAR





Ndërmarrja Publike për Rrugë Shtetërore

AUTOSTRADA A2: SEKSIONI BUKOJÇANI - KËRÇOVË

PLAN PËR PËRFSHIRJE TË AKTORËVE TË INTERESUAR

TYPE OF DOCUMENT (VERSION) PUBLIK

PROJECT NO. 70061173

DATE: SHTATOR 2021



Ndërmarrja Publike për Rrugë Shtetërore

**AUTOSTRADA A2: SEKSIONI BUKOJÇANI -
KËRÇOVË**

PLAN PËR PËRFSHIRJE TË AKTORËVE TË INTERESUAR

QUALITY CONTROL

Issue/revision	Çështja e parë	Revizioni 1	Revizioni 2	Revizioni 3	Revizioni 4	Revizioni 5	Revizioni 6
Remarks	Draftii raportit final përkomente	Përditësim	Përditësim	Përditësim	Përditësim NPRRSHShqyrtim	Përditësim (pas tekstit të PESR mbi konsultimet e palëve të interesuara për rirregullimin)	Përfundimtar
Date	Korrik 2019	Gusht2019	Tetor 2019	Nëntor 2019	Nëntor 2019	Qershor 2021	Shtator 2021
Prepared by	Nick Archibald	Nick Archibald Tatyana McNaughton	Tatyana McNaughton	Tatyana McNaughton	Tatyana McNaughton	Tatyana McNaughton	Nick Archibald
Signature							
Checked by	Tatyana McNaughton	Tatyana McNaughton	Tatyana McNaughton	Tatyana McNaughton	Tatyana McNaughton	Tatyana McNaughton	Jenny Warhurst
Signature							
Authorised by	Rachael Bailey	Rachael Bailey	Rachael Bailey	Rachael Bailey	Rachael Bailey	Rachael Bailey	Rachael Bailey
Signature							
Project number	70061173	70061173	70061173	70061173	70061173	70061173	70061173
Report number	1.0	2.0	3.0	4.0	5.0	6.0	7.0

CONTENTS

1	HYRJE	1
1.2	OBJEKTIVAT E PLANIT	2
2	PËRSHKRIMI I PROJEKTIT	3
2.1	KONTEKSTI I PROJEKTIT	3
2.2	NDËRTIMI I PLANIFIKUAR	3
3	KORNIZA RREGULLATORE PËR KONSULTIME DHE PUBLIKIM	8
3.1	KËRKESAT NACIONALE RREGULLATORE	8
3.2	KËRKESAT E EBRD	10
3.3	PRAKTIKAT MË TË MIRA NDËRKOMBËTARE	10
3.4	MIRËMBAJTJA E SHËNIMEVE TË PËRGJITHSHME TË KOMUNIKIMEVE ME AKTORËT E INTERESUAR	11
4	IDENTIFIKIM I AKTORËVE KRYESORË TË INTERESUAR	12
4.2	AKTORËT KRYESORË TË IDENTIFIKUAR DHE METODAT E PËRFSHIRJES	17
4.3	GRUPET E LËNDUESHME	17
4.4	KONSIDERATAT GJINORE	17
5	KONSULTIME AKTUALE DHE PARAPRAKE ME AKTORËT E INTERESUAR	18
5.1	PASQYRË E AKTORËVE TË INTERESUAR AKTUALË DHE RAPORTET ME KOMUNITETIN	18
6	ROGRAM PËR PËRSHIRJE TË AKTORËVE TË INTERESUAR	22
6.1	PUBLIKIMI I INFORMATAVE	22
6.2	KONSULTIME ME AKTORËT E INTERESUAR DHE PUBLIKIMI I INFORMATAVE	22
6.3	METODAT E KONSULTIMEVE	23

6.4	PROGRAMI I ARDHSHEM – FAZA E NDERTIMIT	24
7	ROLET DHE PERGJEGJESITË E RAPORTIMIT	29
8	PROCEDURAT E ANKESAVE	30
<hr/>		
8.1	MEKANIZMI I ANKESËS	30
8.2	ROLET DHE PERGJEGJESITË	30

TABLES

Tabela 2-1 - Parametra të Projektit	6
Tabela 4-1 - Aktorët kryesorë të identifikuar dhe Metodat e përfshirjes	14
Tabela 5-1 - Përmbledhje e Konsultimeve të Publikimit	19
Tabela 5-2 – Përmbledhje e konsultimeve për VNM të Maqedonisë	20
Tabela 6-1 - Programi për inkuadrim të aktorëve të interesuar	26

FIGURES

Figura 2-1 - Lokacioni i Projektit	4
Figure 5-1 - Fotografitë nga konsultimet për publikim	20

APPENDICES

SHTOJCA A	
FORMULAR PËR REGJISTRIM TË ANKESËS	
SHTOJCA B	
MEKANIZMI I ANKESËS	
SHTOJCA C	
DITARI I AMKESAVE	
SHTOJCA D	
PLANI SHITESË PËR PËRFSHIRJE TË AKTORËVE TË INTERESUAR	

1 HYRJE

- 1.1.1. Banka Evropiane për Rindërtim dhe Zhvillim (EBRD ose Banka) po e shqyrton sigurimin e financimit Ndërmarrjes Publike për Rrugët Shtetërore NPRRSH (PESR) për ndërtimin e seksionit të autostradës MA2 Bukojçani - KërçovëKy dokument është Plan për Përfshirje të Aktorëve të interesuar(PAP) i hartuar nga Ndërmarrja publike për rrugë shtetërore të Republikës së Maqedonisë së Veriut (“Klienti”). Dokumenti i identifikon aktorët e interesuar relevantë, i përcakton kanalet e komunikimit dhe planet në lidhje me ndërtimin e nën-seksionit Bukojçani dhe Kërçovë, të autostradës ndërmjet Gostivarit dhe Kërçovës, e cila është pjesë e Korridorit VIII.
- 1.1.2. Korridorit VIII është një nga rrugët kryesore për transport në infrastrukture rrugore të Maqedonisë së Veriut dhe mundëson lidhje rrugore me rëndësi ndërkombëtare.
- 1.1.3. Një Vlerësim i Ndikimit Mjedisor dhe Social (VNMS) për Projektin u publikua në 11 Dhjetor 2020 dhe vlerësoi shtrirjen origjinale (Figura 12-1). Megjithatë, një rindërtim u zhvillua pas konsultimit mbi VNMS-në e publikuar dhe VNMS-në kombëtare më 13 janar dhe 23 korrik 2021 dhe tani është opsioni i preferuar (Figura 12-2). Një shtesë e VNMS-së për projektin është përgatitur për të vlerësuar implikimin e mundshëm të rirregullimit , e cila zbatohet për një seksion 4 km të Projektit midis zinxhirit km 2+000 dhe km 6+000.
- 1.1.4. Ky SEP/PAP u përditësua në korrik 2021 për të marrë parasysh rirregullimin, i cili është zhvilluar në përgjigje të shqetësimeve të ngritura nga banorët lokalë gjatë aktiviteteve të angazhimit të palëve të interesuara, veçanërisht në lidhje me afërsinë e madhe të Shkëmbimit origjinal të Strogomishte me pronat e banimit dhe potencialin efektet e Projektit në varrezat në Strogomishte të Poshtme.
- 1.1.5. SEP/PAP është përmbledhje të legjislacionit kombëtar përkatës e Politikës së Mjedisit dhe Sociale (PMS) të EBRD 2014, direktivat e Bashkimit Evropian (BE) dhe praktikat më të mira ndërkombëtare në lidhje me publikimin e informacionit dhe përvijon qasjen e përgjithshme për angazhimin e palëve të interesuara dhe konsultimin publik. SEP është një dokument i drejtpërdrejtë kështu që duhet të rishikohet dhe azhurnohet periodikisht dhe në përputhje me aktivitetet e reja, ndryshimet në hartimin e Projektit dhe palët e interesuara të sapo identifikuar.
- 1.1.6. Ky SEP/PAP i azhurnuar, do të publikohet gjithashtu së bashku me dokumentet e përditësuar në vijim: LAF, Plani i Veprimt Mjedisor dhe Social (PVMS, Përmbledhje Jo-Teknike (NTS) e VNMS-së dhe Shtesa e VNMS-së (përfshirë Planin e Përditësuar të Menaxhimit Mjedisor dhe Social ESMP)
- 1.1.7. Klienti synon të publikojë VNMS-në në përputhje me procedurat kombëtare, për një periudhë 30-ditore brenda periudhës së publikimit të BERZH-it 120-ditor. Të gjitha këto dokumente do të publikohen publikisht përmes rrugëve të përcaktuara në Seksionin 5 të kësaj SE.
- 1.1.8. Brenda periudhës së publikimit të VNMS -së, PESR ndërmori aktivitete të ndryshme konsultimi, përfshirë konsultimin publik të mbajtur në janar 2021.
- 1.1.9. Në përputhje me procedurat kombëtare, MPPE organizoi një dëgjese publike në Komunën e Kërçovës më 23.07.2021 në të cilën takim, alternativa e rirregullimit në Strogomishte të Poshtme u mbështet plotësisht nga Komuna e Kërçovës dhe banorët
- 1.1.10. Ky SEP duhet të lexohet së bashku me SEP shtesë (Shtojca D) e cila përfshin dispozita për një program të ndryshuar të angazhimit të palëve të interesuara, duke marrë parasysh kufizimet për shkak të Covid-19

- 1.1.11. NPRRSH do të përgatitë dhe publikojë orarin e reviduar të konsultimeve të planifikuara dhe aktivitete për angazhim të palëve të interesuara për EBRD dhe do t'i sigurojë detaje në PPSH e përditësuar. NJPRRSH do të publikojë Shtojcën e VNMS-së, dhe dokumentet e përditësuar në vijim: LAF, Përmbledhja jo-teknike e përditësuar (NTS) për VNMS-në, SEP e azhurnuar, ESAP-i i azhurnuar dhe Përmbledhja Jo-Teknike (NTS) për VNMS-në dhe shtojca e VNMS -s

1.2 OBJEKTIVAT E PLANIT

- 1.2.1. PAP-i i përmbledh metodat, procedurat, politikat dhe aktivitetet të cilat do t'i implementojë Klienti, për t'i informuar aktorët e interesuar në mënyrë inkluzive dhe me kohë për ndikimet (ndikimet) e mundshme të Projektit.
- 1.2.2. Publiku do të mund të ketë qasje dhe të shqyrtojë këtë PAP në zyrat e NPRRSH-it në Shkup dhe në uebfaqene NPRRSH-së dhe EBRD. Kopje të printuara të PAP do të jenë në dispozicion në zyrat e NPRRSH-së dhe në fshatrat e identifikuar lokale, detajet e të cilave mund të gjenden në Seksionin 5. KBRT-të, PAP-ot dhe NTS-të do të sigurohen në maqedonisht, anglisht dhe shqip (meqenëse pjesa dërmuese e popullatës në vendbanimet e rrethinës është shqiptare).
- 1.2.3. Përfshirja dhe konsultimi i këtyre aktorëve synon informimin dhe përmirësimin e vendimmarrjes në Projekt dhe të ndërtohet kuptimi i mirëfilltë nëpërmjet inkuadrimin aktiv të personave, grupeve dhe organizatave të interesuara dhe ndihmon në identifikimin dhe përfshirjen e të gjitha grupeve dhe individëve potencialisht të prekur, të gjenerojë kuptim të mirëfilltë për Projektin në mesin e atyre të cilët do të preken ose do të kenë interes të tërthortë, të identifikohen çështjet herët në fillim të Projektit që mund të paraqesin rrezik për Projektin apo aktorët e përfshirë në Projekt, të sigurohet që masat e zbatueshme janë adekuate (të zbatueshme, efektive dhe efikase) dhe të vendoset sistem për komunikim afatgjatë mes realizuesit të Projektit dhe komuniteteve që është në dobi të të gjitha ëve.

2 PËRSHKRIMI I PROJEKTIT

2.1 KONTEKSTI I PROJEKTIT

2.1.1. Ndërmarrja Publike për Rrugë Shtetërore (NPRRSH) i është drejtuar Bankës Evropiane për Rinovim dhe Zhvillim (European Bank for Reconstruction and Development EBRD) me kërkesë për hua financiare për financim të ndërtimit të segmentit rrugor A2Gostivar – Kërçovë, pjesë e Korridorit VIII, nën-seksionin Bukojçani deri në Kërçovë. Huaja do të përdoret për financim të ndërtimit të nën-seksionit Bukojçan – Kërçovë me gjatësi prej 12 km, që është seksion i autostradës A2Gostivar – Kërçovë ('Projekti'). Harmonizimi i pjesës veriore të Projektit për momentin është planifikuar të dizajnohet ndërsa do të ndërtohet në të ardhmen. Lidhja e A2 me pjesën jugore të Projektit është projektuar dhe për momentin është duke u ndërtuar (Seksioni Kërçovë – Ohër).

2.2 NDËRTIMI I PLANIFIKUAR

2.2.1. Korridori VIII shtrihet përgjatë territorit të Maqedonisë së Veriut dhe është me gjatësi prej përafërsisht 305km. A2 autostrada, e cila e përfshin nën-seksionin Bukojçan-Kërçovë, pritet të përmirësojë lidhjet rrugore në vend dhe me vendet fqinjë. Gjithashtu pritet të përforcojë mobilitetin dhe tregtinë si dhe rritjen e mundësive për përfitime sociale dhe ekonomike, edhe në nivel nacional edhe për vendet fqinje. Nën-seksioni gjendet ndërmjet komunës Kërçovë dhe vendbanimit më të madh në këtë komunë është qyteti i Kërçovës. Figura 2-1 e paraqet vendosjen origjinale e Projektit. Rivendosja është treguar në Figurën 2-2 dhe ky tani është opsioni i preferuar.

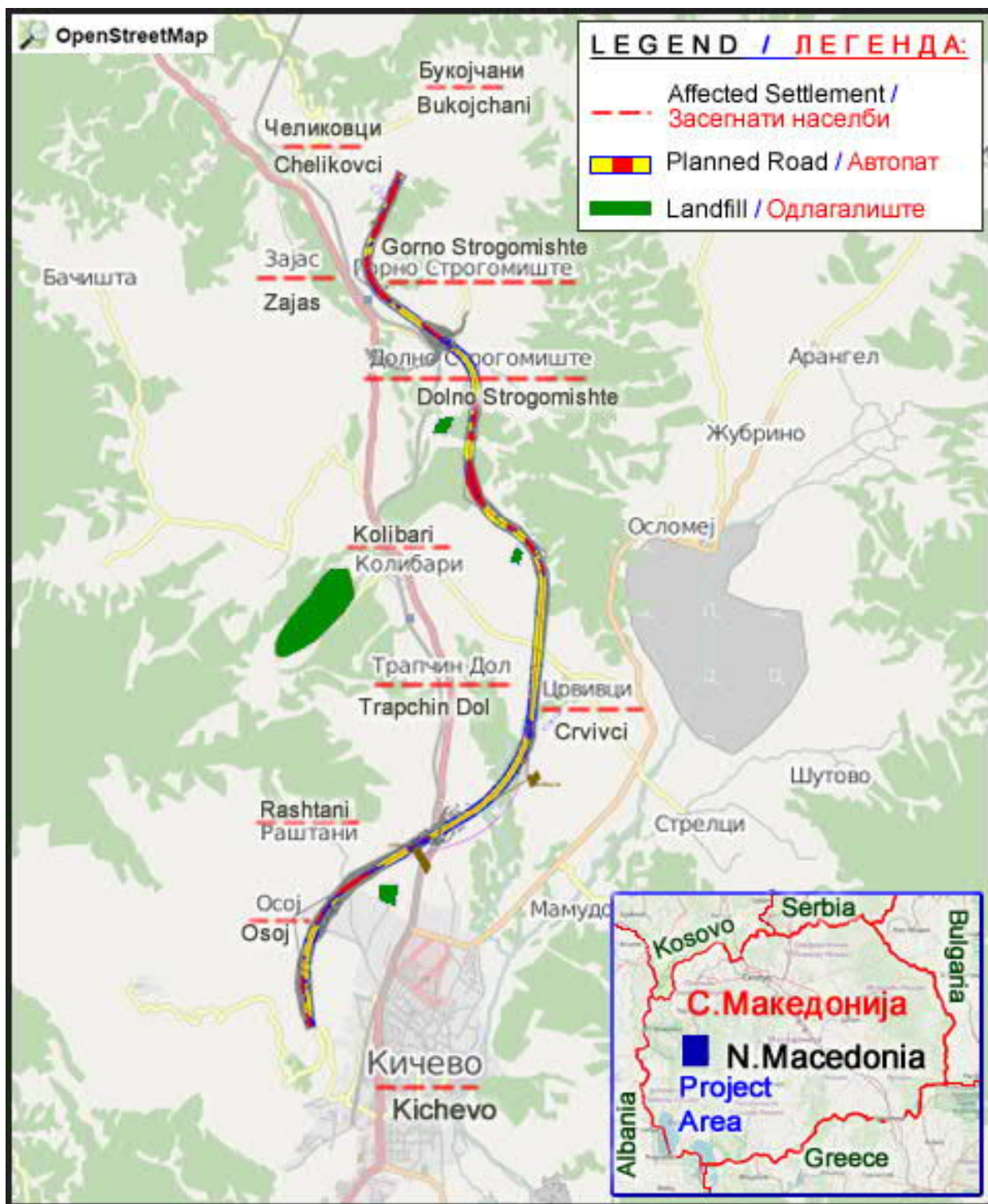


Figura 2-1 - Lokacioni i Projektit

THIS DRAWING MAY BE USED ONLY FOR THE PURPOSE INTENDED AND ONLY WRITTEN DIMENSIONS SHALL BE USED

- Legend**
- Town
 - Link Road
 - Original Alignment
 - Realignment
 - Embankment
 - Existing Roads
 - Existing Railway
 - ▨ Area Extents of the Realignment



Note:
Original alignment and realignment have been digitised based on a .jpeg file.

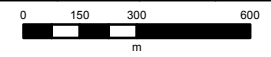
Drawing Status: **FINAL**

Job Title:
A2 MOTORWAY: BUKOJCHANI – KICHEVO SECTION

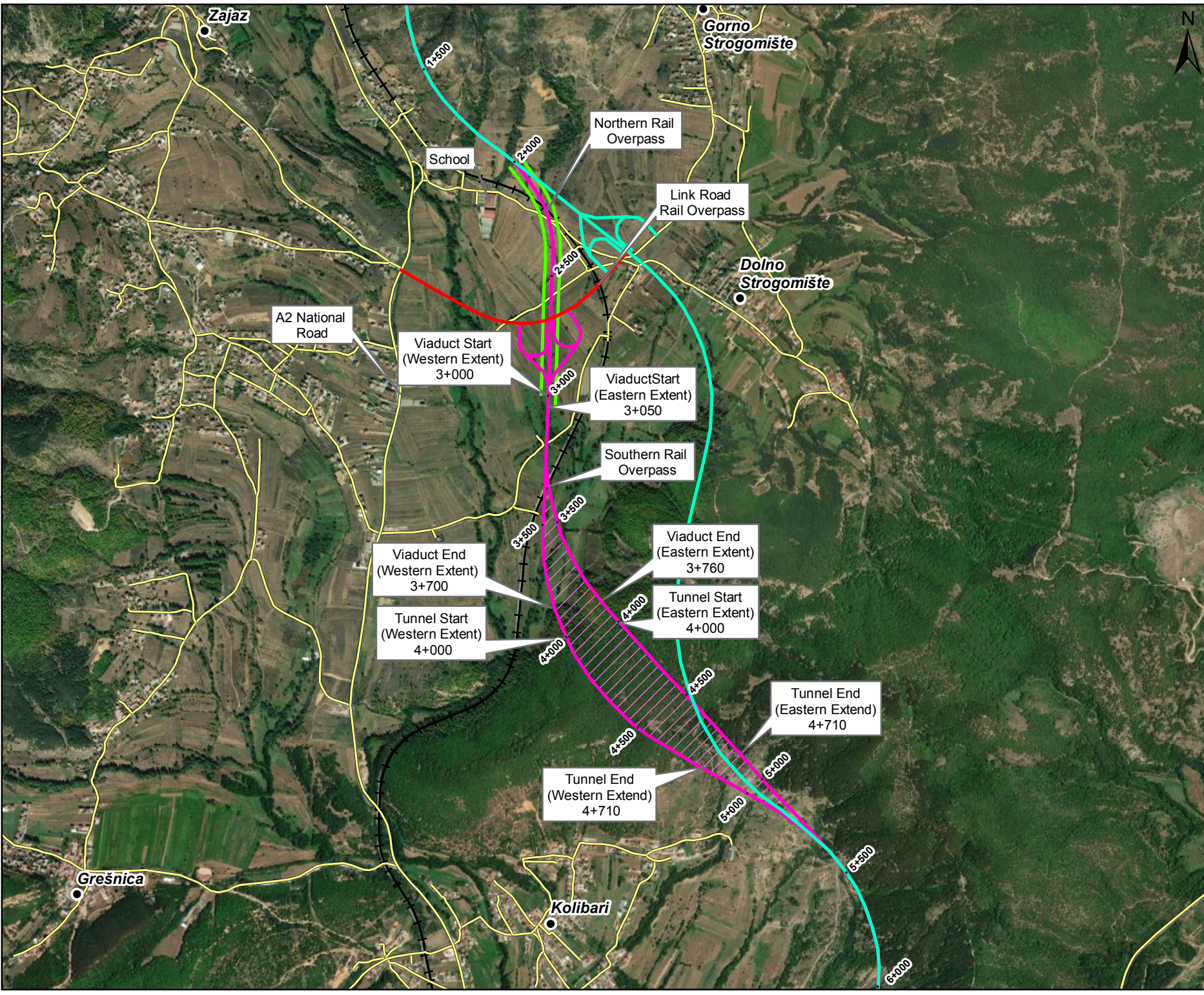
Drawing Title:
Figure 2 -2 - Realignment (2+000 and 6+000)

Scale at A4: **1:20,000**

Drawn	DG		
Stage 1 check	Stage 2 check	Originated	Date
SB	JW	DG	14/07/2021



Drawing Number: Figure 2 2



Path: \\uk.wspgroup.com\central\data\Projects\7006\1xx\70061173 - Kichevo to Bukojchani ESIA\04 - WIP\19 - ESIA Addendum\GIS\Mxd\Figure 1-1 - Realignment (2+000 and 6+000).mxd

- 2.2.2. Terreni ekzistues përgjatë rutës së propozuar karakterizohet me male dhe terren të rrafsh indërthurur me rrjedha të përhershme dhe të përkohshme ujore të cilat derdhen në Lumin e Zajazit. Pjesa malore e rutës përbëhet nga gurë të fortë, kurse terreni i rrafsh është kryesishtokë e përpunueshëm. Rruga ekzistuese nacionale drejt Ohrit është paralele me rutën e miratuar, si dhe me vijën hekurudhore ekzistuese nga Kërçova deri në Ohër, që kryqëzohet me rutën e propozuar në lokacione të ndryshme.
- 2.2.3. Autostrada A2, seksioni Bukojçan-Kërçovë është përcaktuar në pajtim me Kushtet për punë për shpejtësi prej 100 km/orë me parametra të paraqitur në Tabelën 2-1

Tabela 2-1 - Parametra tëProjektit

Elementi	Parametri
Korsi	2 x (2 x 3.50)
Korsitë anësore (kufizuese)	2 x 0.50+2 x 0.25 m
Profil i karregjatës	10.25 m
Korsia ndarëse	3.0 m
Krahët	2 x 1.2 m
Kanalet për kullim + berm (rripe ose tarraca për kufizim të kanaleve)	0.75+3.0 m
Pjerrësi minimale transversale	2.5 %
Pjerrësi maksimale në gjatësi	5 %
Korsi shtesë për mjete motorike të ngadalshme	3.50 m

- 2.2.4. Projekti parasheh se do të duhet të ndërtohen disa objekte gjatë rutës duke përfshirë: nënkalime, mbikalime, një tunel, 3 ura ndër të cilat(2 ura) mbi lumin e Zajazit dhe lumin e Thatë (Sushicë), udhëkryqe, viadukte, mure mbështetëse, tubacione dhe punime elektrike.
- 2.2.5. Nënkalimet dhe mbikalimet do të mirëmbajnë qasjen në fshatrat lokale, dyqanet dhe objektet komunale dhe shërbimet e emergjencës. Tuneli Kolibari do të ketë dy tuba, të cilat do të jenë përafërsisht 700m gjatësi, me gjerësi prej 7.6m. Do të ndërtohet duke përdorur shpim dhe shpërthime. Dy urat mbi lumin e Zajazit do kenë argjinature mbrojtëse dhe janë dizajnuar për t'i bërë ballë 1 vërshim në 100-vite.
- 2.2.6. Shtegu i Projektit do të ndikojë në këto vendbanime: Bukojçan, Strogomishte e Epërme, Strogomishte e Poshtme, Oslomej, Osoj, TrapçinDoll, Rrashtan, Cërvivc, Kolibar, Zajazdhe në qytetin e Kërçovës. Projekti mund të implikojë blerje (ekspropriim) të tokës dhe shpërngulje, prandaj është hartuar Kornizë për Blerje të Tokës (KBT) e cila është pasqyrë e objektivave, parimeve dhe qasjen e planifikuar për blerje të truallit, kompensim dhe restaurim të botës së gjallë. KBT dhe dokumentacionet tjera të Projektit do të publikohen në lokacionet vijuese siç janë shënuar më poshtë:

1. Ndërmarrja Publike për rrugë shtetërore

Adresa: Dame Gruev 14, 1000 Shkup, Republika eMaqedonisësë Veriut

E-mail adresa: contact@roads.org.mk
Tel.: +389 2 3118 044
Faks: +389 2 3220 535
e-mail: gragjani@roads.org.mk

2. Komunae Kërçovës

Adresa: Boris Kidriç 1
Kërçovë, 6250 RepublikaeMaqedonisësë Veriut
Telefoni: (045) 223-001
Email: kercova2013@yahoo.com
Orari i punës: e Hënë – e Premte 8:00 – 16:00

3. Fshati Strogomishte Epërme

Adresa: f. Strogomishte Epërme, Zajaz
(lokacioni: ndërtesa e bashkësisë lokale të fshatit)
Kërçovë, 6250 RepublikaeMaqedonisësë Veriut

4. UEB FAQJAE EBRD

www.EBRD.com

2.2.7. Më shumë informata lidhur me publikimin e informatave janë paraqitur në Seksionin 6.

3 KORNIZA RREGULLATORE PËR KONSULTIME DHE PUBLIKIM

3.1 KËRKESAT NACIONALE RREGULLATORE

PROCESI I MIRATIMIT TË VLERËSIMIT TË NDIKIMIT MJEDISOR

- 3.1.1. Ky Projekt është lëndë e VNM-së (EIA) nacionale sipas kërkesave ligjore lokale, që do të kërkojnë pëlqim nga Ministria për Mjedis Jetësor dhe Planifikim Hapësinor të Republikës së Maqedonisë së Veriut, para fillimit të ndërtimeve. Ligji për mjedis jetësor (GZe RM-së, numër 53/05, 81/05, 24/07, 159/08, 83/09, 48/10, 124/10, 51/11, 123/12, 93/13, 187/13, 42/14, 44/15, 129/15, 192/15, 39/16) dhe ndryshimet përkatëse i përcaktojnë kërkesat për të realizuar vlerësim të ndikimit mjedisor dhe e mbulon përgatitjen dhe përmbajtjet e Vlerësimeve të Ndikimit Mjedisor dhe Social.
- 3.1.2. Shpallja publike dhe aktivitetet e konsultimeve janë ndërmarrë për informim të përgatitjes së dokumentacionit të Projektit dhe të studimeve tjera, në pajtim me Ligjin për Planifikim urban dhe hapësinor (GZ e RM-së, numër 199/14, 42/14, 44/15, 193/15, 31/16). Ky Ligj e rregullon sistemin për zhvillim urban dhe planifikim hapësinor, kërkon informata publike dhe pjesëmarrje nëpërmjet zhvillimit dhe miratimit të dokumenteve për planifikim urban dhe hapësinor.
- 3.1.3. Përveç kësaj, Ligji për mjedis jetësor gjithashtu i përcakton kërkesat për përfshirje të aktorëve të interesuar dhe publikun (duke përfshirë qasje në dhe publikim të informatave, prezantim të mendimeve, komente për vlerësimin të ndikimit mbi mjedisin dhe organizim të debateve publike). I njëjti thekson në veçanti që përfshirja efektive e publikut arrihet nëpërmjet publikimit të informatave për Projektin dhe ESIA procesin, para publikut dhe duke siguruar që publiku është i involvuar në mënyrë aktive në diskutime. Publikut duhet t'i jepet mundësi për të dërguar mendimet e tyre me shkrim, gjatë fazave të ndryshme ESIA, dhe duhet të ketë qasje në drejtësi, ku publiku mund të ndikojë në vendimmarrje nëpërmjet parashtrimit të ankesave në Gjykatë apo Komisionet e shkallës së dytë të Qeverisë.
- 3.1.4. Ky Projekt rrugor do të jetë lëndë e ESIA sipas kushteve ligjore lokale dhe konkluzioni pozitiv nga Ministria për Mjedis Jetësor dhe Planifikim Hapësinor do të duhet të merret para fillimit të aktiviteteve dhe operacioneve ndërtimore.

BLERJE/EKSPROPRIJIM I TOKËS

- 3.1.5. Legjislacioni nacional merret me shpërnguljen jovullnetare dhe restaurimin e botës së gjallë nëpërmjet kornizës ligjore të vet për eksproprijim (shpronësim), ku poseduesit e pronave kompensohen për humbjet e tyre. Aktet legjislative më poshtë e rregullojnë blerjen e të drejtave për pronësi Shtetërore mbi tokë në pronësi private:
- Ligji për eksproprijim (GZ e RM-së numër 95/12, 131/12, 24/13, 27/14, 104/15, 192/15, 23/16, 178/16) e rregullon procedurën për eksproprijim të pronës në lidhje me projektet të cilat janë me interes publik dhe të drejtat që ndërlidhen me patundshmëritë (prona të luajtshme).
 - Ligji për të drejtat pronësore dhe të drejta tjera reale (GZ e RM-së numër 18/01, 92/08, 139/09, 35/10) i rregullon të drejtat dhe obligimet e pronarëve të pronave të prekura. E drejta për pronësi mund të fitohet nga të gjithë personat fizikë dhe juridikë vendas dhe të huaj, duke e përfshirë shtetin dhe njësitë e vetëqeverisjes lokale, në pajtim me kushtet dhe në pajtim me mënyrën e përcaktuar me këtë dhe ligje tjera.
 - Ligji për banim (GZ e RM-së numër 99/09, 57/10, 36/11, 54/11, 13/12, 55/13, 163/13, 42/14, 199/14, 146/15, 31/16). Pika kryesore e Projektit është ajo që nga perspektiva sociale, përmban

dispozita për t'iu mundësuar personave të cilët janë raste të lëndueshme sociale dhe të pastrehë të marrin me qira banesa në pronësi të shtetit, në pajtim me Ligjin për mbrojtje sociale.

- Ligji për mbrojtje sociale i mbulon çështjet për banim për rastet sociale dhe banim të grupeve të lëndueshme (duke përfshirë fëmijë pa prind ose pa përkujdesje prindërore, shfrytëzues të ndihmës sociale dhe të ndihmës së përhershme financiare, persona të dëmtuar nga katastrofat natyrore, persona me pengesa dhe persona të cilët kanë nevojë për ndihmë dhe kujdes dhe grupe të lëndueshme sikur persona që i përkasin komunitetit Rom dhe prind të vetëmbajtur me fëmijë të vegjël).

3.1.6. Akte tjera nënligjore që e përcaktojnë marrëdhënien ndërmjet ëve të prekura në procesin e blerjes së tokës janë:

- Ligji për ndërtim (Gazeta Zyrtare e Republikës së Maqedonisë numër 130/09, 124/10, 18/11, 36/11, 54/11, 13/12, 144/12, 25/13, 79/13, 137/13, 163/13, 27/14, 28/14, 42/14, 115/14, 149/14, 187/14, 44/15, 129/15, 217/15, 226/15, 30/16, 31/16, 39/16, 71/16, 132/16).
- Ligji për vlerësim (Gazeta Zyrtare e Republikës së Maqedonisë numër 115/10, 158/11, 185/11, 64/12, 188/14, 104/15, 153/15, 192/15, 30/16)
- Ligji për qasje të informatat publike (GZ e RM-së numër 13/06, 86/08, 06/10, 42/14, 148/15, 55/16)
- Metodologjia për vlerësim të vlerës tregtare të patundshmërive (Gazeta Zyrtare e Republikës së Maqedonisë numër 54/12)
- Rregullore për metodën e klasifikimit kadastral dhe përcaktim si dhe regjistrim të ndryshimit kulturës kadastrale dhe klasës së truallit (Gazeta Zyrtare e Republikës së Maqedonisë numër 144/13, 95/15)
- Ligji për veprim me objekte të ndërtuara pa leje (Gazeta Zyrtare e Republikës së Maqedonisë numër 23/11, 54/11, 155/12, 53/13, 72/13, 44/14, 115/14, 199/14, 124/15, 129/15, 217/15, 31/16)
- Ligji për veprim në bazë të parashtresave dhe propozimeve (Gazeta Zyrtare e Republikës së Maqedonisë numër 82/2008, 13/13, 156/15, 193/15);
- Ligji për Kadastër të patundshmërive (Gazeta Zyrtare e Republikës së Maqedonisë numër 55/13, 41/14, 115/14, 116/15, 153/15, 192/15, 61/16).

3.1.7. Aty ku ka dallime ndërmjet ligjeve lokale dhe politikave dhe praktikave të EBRD, çështja e blerjes së tokës dhe shpërnguljes për këtë Projekt do të zgjidhet në favor të ës së dytë. Detaje të plota të kornizës rregullatore në lidhje me blerjen e tokës dhe shpërngulje mund të gjenden në KBT.

MEKANIZMI PËR ANKESA

3.1.8. Ligji nacional i përcakton të drejtat e qytetarëve të prekur (ato me të drejta formale tokësore) të parashtrojnë ankesa në Gjykatë gjatë procesit të ekspropriimit (shpronësimit) siç është përcaktuar më sipër, megjithatë, mekanizmat e zhvilluara për ankesa konkrete nuk janë të detyrueshme. Në disa raste, çështjet që ndërlidhen me dispozitat e kompensimit të tokës dhe pronave gjithashtu mund të shqyrtohen nëpërmjet Ligjit për obligacione. Parimisht, ky ligj përmban dispozita të kompensimit me para të gatshme për pronarët formal ligjor të tokës dhe pronave (ose për ata të drejtat e të cilëve janë valide sipas ligjeve nacionale) për dëme apo humbje që kanë ndodhur si rezultat i realizuesit ose ëve të tij kontraktuese që futen në truall ose parandalojnë futje në truall dhe/ose prona. Në raste të tilla, kompensimi bëhet pas dëmit dhe/ose humbjeve të cilat kanë ndodhur. Rastet, në të cilat a e cila ka shkaktuar dëme/humbje dhe personi i prekur nuk pajtohen për shumën e kompensimit, zakonisht zgjidhen nga ana e gjykatave.

3.2 KËRKESAT E EBRD

3.2.1. Projekti duhet t'i përmbahet Politikës mjedisore dhe sociale të EBRD 20143 dhe dhjetë kriteret e EBRD për Performancë (KP-të). Projekti është vlerësuar kundrejt KP-ve 1, 2, 3, 4, 5, 6, 7, 8 dhe 10. KP 9 e EBRD (Ndërmjetësuesit financiarë) nuk është e aplikueshme, meqë nuk ka ndërmjetësues financiar të përfshirë. KP-ja kryesore që ndërlidhet me Konsultimin e aktorëve të interesuar dhe Publikimin e informatave është KP 10. Kriteret kryesore relevante të kësaj KP-je janë:

- Identifikim i grupeve apo individëve të ndryshëm të cilët janë të prekur apo mund të preken nga Projekti; ose mund të kenë interes në këtë Projekt.
- Identifikim i individëve dhe grupeve të cilët mund të preken në mënyra të ndryshme ose në mënyrë jo proporcionale nga Projekti për shkak të statusit të tyre të pafavorshëm ose të lëndueshëm. Projekti mund të implikojë aplikim të metodave të ndryshme për përfshirje për shkak të çështjeve që janë të ndryshme sikur moshë, gjinia dhe përkatësia etnike.
- Publikimi i informatave relevante të Projektit për aktorët e interesuar të prekur; informatat duhet të jenë në dispozicion për qasje dhe të përshtatshme në aspektin kulturor.
- Realizim i konsultimeve kuptimplota me aktorët e prekur; të sigurohet që konsultimet të jenë inkluzive (gjithëpërfshirëse), të përshtatshme në aspektin kulturor dhe të realizohen në gjuhën lokale.
- Vendorsje të mekanizmit efektiv për ankesa, proces apo procedurë për praninë dhe lehtësim të zgjidhjes së çështjeve apo ankesave të aktorëve të prekur

3.3 PRAKTIKAT MË TË MIRA NDËRKOMBËTARE

3.3.1. Parimet kryesore për përfshirje inkluzive dhe efektive për një Projekt janë përmbledhur me sa vijon:

- Dhënie e informatave të rëndësishme në format dhe gjuhë¹ që është e lexueshme dhe e kuptueshme dhe të hartuara sipas nevojave të grupeve të ëve të përfshira.
- Dhënie të informatave para aktiviteteve të konsultimit dhe vendimmarrjes.
- Dhënie të informatave në mënyra dhe në lokacione të cilat janë lehtë të arritshme për aktorët e interesuar dhe të në pajtim me kulturën lokale.
- Respektim i traditave lokale, gjuhës, afateve kohore dhe proceseve të vendimmarrjes.
- Dialog i dyanshëm që u jep mundësinë të dy ëve të shkëmbejnë pikëpamje dhe informata, të dëgjojnë dhe të shprehin, t'u dëgjojnë dhe adresohen çështjet e tyre.
- Inkluzivitet në prezantimin e pikëpamjeve, duke përfshirë persona të grupmoshave, gjinive të ndryshme, grupe të lëndueshme dhe/ose pakicë.
- Procese pa frikësim, detyrim ose stimulim.
- Mekanizma të pastër për t'u përgjigjur ndaj çështjeve, sugjerimeve dhe ankesave të njerëzve.

¹Gjuha shqipe tani është gjuha e dytë zyrtare në nivel shtetëror dhe në njësitë e vetëqeverisjes lokale ku folësit e popullatës janë 20% ose më shumë. Këtë përfshihen vendet sikur Kërçoa dhe komuna tjera të cilat i mbulon zona e Projektit apo në afërsi të saj. Ndryshimi në status ka ndodhur në vitin 2019 si përdorim i gjuhës shqipe tash më nuk i kufizuar në aspekt gjeografik. Ligji i ri e ka zgjeruar përdorimin e shqipes në gjithë vendin, duke lehtësuar komunikimin me institucionet në gjuhë shqipe. Me ligjin e ri, gjuha maqedonishte vazhdon të jetë gjuha primare zyrtare, derisa gjuha shqipe mund të përdoret si gjuhë e dytë, duke përfshirë çështjet zyrtare në nivel nacional. Ligji përcakton gjithashtu që të gjitha institucionet në vend do të sigurojnë përkthim në gjuhë shqipe në punën e tyre të përditshme.

- Inkorporim i fidbekut, ku është e përshtatshme dhe e realizueshme, në Projekt apo dizajnin e programit dhe raportim për të e interesuara.

3.3.2. Këto parime do të shqyrtohen dhe në mënyrë përkatëse do të miratohen nga Klienti varësisht nga mangësitë ndërmjet legjislacionit nacional, kërkesave të EBRD dhe praktikat më të mira ndërkombëtare.

3.4 MIRËMBAJTJA E SHËNIMEVE TË PËRGJITHSHME TË KOMUNIKIMEVE ME AKTORËT E INTERESUAR

3.4.1. Regjistrime nga konsultimet, procesverbale nga takimet dhe shënime nga konsultimet joformale do të mbahen nga autoritetet lokale dhe Oficerin për lidhje me komunitetin (OLK) të NPRRSH-së duke i regjistruar qartë informatat kryesore për aktorët e interesuar dhe komunikimet kryesore që pranohen, ankesat dhe çështjet bashkë me përmbledhje të veprimeve të ndërmarra. Si pjesë e procedurës së komunikimit, OLK i NPRRSH-së do të regjistrojë dhe përditësojë këto aktivitete për inkuadrim të aktorëve të interesuar në vazhdimësi dhe do të përpilojë raporte vjetore duke i përmbledhur aktivitetet dhe temat kyçe të shtruara nga personat e prekur. DERI KËTU

4 IDENTIFIKIM I AKTORËVE KRYESORË TË INTERESUAR

- 4.1.1. Qëllimi i identifikimit të aktorëve të interesuar është të identifikohen dhe të caktohen aktorët e interesuar me prioritet për Projektin, për konsultim. Identifikimi i aktorëve të interesuar është proces i vazhdueshëm dhe së këtejmi aktorët e interesuar kryesorë do të vazhdojnë të identifikohen gjatë fazave të ndryshme të Projektit. Për të bërë mapimin e aktorëve të interesuar në bazë të zonës së ndikimeve të Projektit është përdorur qasje sistematike. Me këtë qasje, duke e mapuar zonën e ndikimeve mjedisore dhe sociale, bëhet identifikimi i tyre të interesuara për nga fusha e ndikimit.
- 4.1.2. Si rezultat i mapimit të tyre të interesuara, aktorët e interesuar të Projektit ndahen në dy kategori kryesore:
- 4.1.3. a) Aktorët e interesuar primarë janë individët apo grupet që janë drejtpërsëdrejti të ndikuar (prekura) nga Projekti; dhe
- 4.1.4. b) Aktorët e interesuar sekundarë janë ato që kanë ndikim, por nuk janë medoemos drejtpërsëdrejti të prekur (ndikuar) nga Projekti.
- 4.1.5. Në vijim është paraqitur listë e rreziqeve potenciale mjedisore dhe sociale të cilat ndërlidhen (por jo vetëm) me Projektin:
- Humbje e qasjes në disa parcela të tokës individuale dhe/ose pjesë të tyre (do të thotë zhvendosje e mundshme ekonomike)
 - Zhvendosje e mundshme fizike – megjithatë planifikuesit tani janë duke shqyrtuar masa për të shmangur dhe/ose minimizuar këto ndikime dhe komunitetet lokale dhe do të konsultohen për zgjidhjet e sugjeruara
 - Përkeqësimi i cilësisë së ajrit për shkak ndotësve të ajrit që emetohen nga aktivitetet ndërtimore dhe automjetet;
 - Emetime të gazrave serë;
 - Ndryshim i ujërave tokësore, hidrologjia dhe morfologjia e ujërave sipërfaqësore;
 - Ndotja e tokës, ujërave tokësore dhe ujërave sipërfaqësore gjatë periudhës së ndërtimeve për shkak të derdhjes së materialeve për lubrifikim, naftës, bitumit etj. dhe nga automjete në rrugë, mbushja e automjeteve me naftë dhe vajra etj;
 - Ndryshimi i shtretërve lumor dhe i ekologjisë së habitateve të rrafsha të vërshuara dhe ndryshim i strukturave të rrjedhave të ujërave sipërfaqësore si dhe grumbullimi i sedimentacioneve gjatë periudhave të vërshimeve;
 - Erozion dhe degradim i tokës si pasojë e pastrimit të vegjetacionit dhe lëvizjeve tokësore;
 - Prodhim i mbeturinave gjatë ndërtimeve dhe aktiviteteve të ngjashme;
 - Emetime të zhurmës nga makineria ndërtimore dhe aktivitetet nga qarkullimi operacional;
 - Humbje e habitateve dhe fragmentim i habitateve;
 - Ndryshim i peizazhit për shkak të punimeve ndërtimore dhe strukturave të autostradave;
 - Ndotje me pluhur gjatë punimeve ndërtimore, shqetësim dhe bezdisje në nivel lokal;
 - Rreziqet nga ndeshjet dhe aksidentet ku mund të përfshihen persona dhe kafshë shtëpiake;
 - Shqetësim lokal lidhur me punëtorët ndërtimorë; dhe
 - Planifikim për rrëzim të ndërtesave dhe zhvendosje ose dislokim të shërbimeve komunale.
- 4.1.6. Prandaj, ky PAP është hartuar për t'i adresuar çështjet e shqetësimeve të komunitetit në aspekt të rreziqeve kryesore mjedisore dhe sociale nëpërmjet realizimit të aktiviteteve të konsultimit dhe publikimit të informatave për të të interesuara.

- 4.1.7. Natyra e ndikimeve kryesisht do të ndërlidhet me punimet ndërtimore dhe do të ekzistojë mundësia për të ndikuar në zonat e banuara / ekonomitë shtëpiake në afërsi të ndërtimit të rrugës, bizneset lokale duke përfshirë tërësi bujqësore dhe banorët lokalë si dhe punëtorët migrantë të cilët do të jenë të angazhuar për ndërtim (kontraktuesit do të jenë të obliguar të zbatojnë politika në procedurat e rekrutimit për të mbajtur llogari që do të angazhohen punëtorë lokal) dhe publiku i gjerë.
- 4.1.8. ët e identifikuar kryesore janë paraqitur në Tabelën4-1.

Tabela 4-1 - Aktorët kryesorë të identifikuar dhe Metodatat e përfshirjes

Lloji	Emri / Organizatat	Kategoria e Aktorëve të interesuar	Impakt / Ndikim	Metoda e preferuar për përfshirje
Banorët dhe bizneset lokale	Banorët duke përfshirë këtu pronarët, qira dhënësit, qira marrësit dhe shfrytëzuesit joformal të tokave dhe objekteve të prekura ër nevojat e Projektit dhe bizneset e themeluara në rrugën e sugjeruar duke i përfshirë këto vendbanime: Strogomishte e Epërme, Strogomishte e Poshtme, Bukojçan, Zajaz, Kolibari, TraççinDoll, Cërvic, Pevci, Rrashtani; Osoji dhe Kërçova.	Primare	Ndikime direkte dhe të tërthorta përfshijnë zhvendosje ekonomike dhe fizike dhe HSEndikimet mbi banorët dhe bizneset lokale gjatë fazave të ndërtimit dhe atyre operacionale.	NPRRSH-ja do të organizojë dhe do të mbajë takime publike konsultuese në vendbanimet lokale, si dhe takime me grupet e fokusit për identifikim të ndikimeve, do të dakordohen dhe zbatohen masa për zbutje të ndikimeve.
Ministritë	Ministria për Transpot dhe Lidhje	Primare	Ky grup do të ketë ndikim/impakt të drejtpërdrejtë mbi Projektin nëpërmjet shqyrtimit dhe miratimit të dokumentacionit të Projektit dhe zbatimit tëProjektit.	Letërkëmbim zyrtar dhe takime si nevojë gjatë zbatimit të Projektit gjatë parashtrimit të dokumentacionit.
	Ministria për Mjedis Jetësor dhe Planifikim Hapësinor	Primare	Ndikimi/impakti i drejtpërdrejtë mbiProjektin nëpërmjet miratimit të lejeve, duke ofruar certifikata dhe aplikim të dispozitave dhe rregullave të reja.	Letërkëmbim zyrtar dhe takime si nevojë gjatë zbatimit të Projektit gjatë parashtrimit të dokumentacionit.
	Ministria për Bujqësi, Pylltari dhe Ekonomi të ujërave	Primare	Ndikim i drejtpërdrejtë në ridedikimin e tokës nga tokë bujqësore në tokë ndërtimore	Letërkëmbim zyrtar dhe takime si nevojë gjatë zbatimit të Projektit përgjatë parashtrimit të dokumentacionit.
	Ministri tjera, si relevante duke përfshirë Ministrinë për Financa, Ministrinë për Ekonomi dhe Ministrinë për Punë dhe Politikë Sociale;	Primare	Ky grup do të involvohet në procesin e vendimmarrjes lidhur me Projektin	Letërkëmbim zyrtar dhe takime si nevojë gjatë zbatimit të Projektit gjatë parashtrimit të dokumentacionit.
Komunat Kërçovë,	Kryetari i komunës, departamentet komunale, Ndërmarrjet Publike lokale dhe Këshillat e fshatrave	Primare	Ky grup do të involvohet në procesin e vendimmarrjes lidhur me Projektindhe do të duhet të informohet për aktivitetet e Projektit në kufijtë r vendbanimeve të tyre.	Letërkëmbim zyrtar dhe takime si nevojë gjatë zbatimit të Projektit gjatë parashtrimit të dokumentacionit.

ë të interesuara lokale dhe nacionale	Asociacioni për Zhvillim Demokratik i Romëve (AZHDR) SONCE për familjet rome në Pevci	Primare	Këto tre grupe do të kenë ndikim dhe ndikim të drejtpërdrejtë mbiProjektin nëpërmjet përfshirjes së tyre në konsultime dhe vendimmarrje.	Letërkëmbim zyrtar dhe takime si nevojë gjatë zbatimit të Projektit gjatë parashtrimit të dokumentacionit.
	Organizata për Zhvillim Rinor, Kërçovë			
	Organizata e Grave Shqiptare, Kërçovë ROMACTED, përfaqësues të zyrës në Kërçovë Programi i Strehimit Social Rom - Projekti pilot 2021-2022 në Kërçovë duke synuar përmirësimin e kushteve të jetesës së komunitetit rom të Kërçovës.			
Ndërmarrje publike	Hekurudhat e Maqedonisë– Infrastruktura	Primare	Ky grup do të përfshihet në Projekt gjatë aktiviteteve ndërtimore dhe operacionale.	Letërkëmbim zyrtar dhe takime si nevojë gjatë zbatimit të Projektit.
Shërbimet lokale të emergjencës, repartet e zjarrfikësve, pronarë të kompanive dhe operatorë, policia lokale	Ky grup duhet të mbahet i informuar për rrjedhëne Projektit për të siguruar mbështetje përProjektin.	Sekondare	Ky grup do të jetë drejtpërsëdrejti i ndikuar si rezultat i aktiviteteve ndërtimore dhe operacionale.	Letërkëmbim zyrtar dhe takime për t'u përgatitur dhe koordinuar aktivitete gjatë ndërtimit para aktiviteteve ndërtimore dhe në fazën operacionale.
Grupe të lëndueshme	Bazuar në përkufizimin e EBRD për njerëz të lëndueshëm, kjo kategori përfshin persona të cilët, për shkak të gjinisë, përkatësisë etnike, moshëms, pengesave fizike ose mentale, statusit të ulët ekonomik apo social mund të preken më shumë nga zhvendosja se sa të tjerët dhe të cilët mund të jenë të kufizuar në aftësinë e tyre për të deklaruar ose për shfrytëzuar asistencat e zhvendosjes dhe beneficione lidhur me zhvillimin.	Primare	Grupet e lëndueshme mund të preken tërthorazi si rezultat i aktiviteteve ndërtimore: të drejta të zvogëluara për qasje, siguri e zvogëluar, pluhur dhe zhurmë. Ndikime të mëtutjeshme mbi këtë grup do të konfirmohen gjatë hulumtimeve të ardhshme mbi ekonominë shtëpiake që do të zbatohen ngaNPRRSH.	NPRRSHdo të organizojë takime me grupet fokusit, grupe të lëndueshme nga vendbanimet lokale për të identifikuar ndikimet, për të arritur marrëveshje dhe për zbatim të masave të zbutjes.
Punëtorë ndërtimorë migrantë	Popullata lokale nga fshatrat ne afërsi, punëtorët dhe çdo punëtor migrant.	Primare	Do të ketë mundësi potenciale për punë për popullatën lokale nga fshatrat dhe qytetet e rrethinës.	NPRRSHtë organizojë takim të rregullt me punëtorët e prekur për të adresuar çfarëdo çështje dhe probleme. Kontraktuesi duhet të hartojë Plan për Menaxhim Mjedisor

			Gratë lokale mund të ndihen të rrezikuara nga migrimi i punëtorëve në atë fushë si rezultat i influksit potencial të punëtorëve.	dhe Social të Kontraktuesit (PMMSK) të caktuar për lokacionin që do të përshkruajë masa për punëtorët e Realizuesit/Nënrealizuesit derisa ndërveprojnë me komunitetet.
NPRRSH	Departamenti mjedisor / social dhe Menaxheri i Projektit	Primare	Takime individuale ose takime të brendshme me punëtorëve, buletine mujore	Letërkëmbime zyrtare, takime, vizita në lokacion, kod i sjelljes, informata në kontratë për standarde dhe pritshmëri lidhur me mbrojtjen mjedisore dhe sociale, shëndet dhe rrizik gjatë punës, siguri, qasje në lokacionet dhe ndërveprim me komunitetet.
Kreditorë të Projektit	EBRD	Primare	Ky grup do të ketë ndikim dhe ndikim të drejtpërdrejtë mbi procesin e vendimmarrjes nëProjekt.	Letërkëmbim zyrtar dhe takime sipas nevojës gjatë zbatimit të Projektit
Kontraktues / Furnizues	Kompanitë ë të treta të cilat sigurojnë dhe furnizojnë NPRRSH-në me produkte dhe shërbime, duke përfshirë realizuesin për ndërtim të rrugës.Kompanitë ë të treta sikur ato të cilat do të sigurojnë mirëmbajtje, pastrim dhe shërbime për rregullim, bashkë me kompanitë infrastrukturore për momentin janë të panjohura; këto do të konfirmohen para ndërtimit dhe revidimit tëPAP-it në mënyrë përkatëse.	Primares	Kontraktuesit dhe furnizuesit do të përfshihen në Projektinëpërmjet respektimit të rregullave korporative dhe përmbushje të legjislacionit mjedisor dhe sociale dhe kërkesat e huadhënësve.	Letërkëmbim zyrtar, takime, vizita të lokacioneve, kod i sjelljes, informata në marrëveshjen për standardet dhe pritshmëritë në aspekt të mbrojtjes mjedisore dhe sociale, shëndet dhe siguri gjatë punës, siguri, qasje në lokacionet dh ndërveprim me komunitetet.

4.2 AKTORËT KRYESORË TË IDENTIFIKUAR DHE METODAT E PËRFSHIRJES

4.2.1. Aktorët e interesuar për Projektin në këtë fazë janë paraqitur në Tabelën 4-1, me sugjerime për mënyrat e përfshirjes të cilët kanë gjasa të jenë më efektivet. Aktorët e interesuar që nuk janë identifikuar gjatë këtij procesi do të njoftohen për detajet për OLK dhe detaje lidhur me personin përgjegjës për Mekanizmin e ankesave për t'u mundësuar kontakt me NPRRSH apo autoritetet lokale për të kërkuar futjen e tyre në listë.

4.3 GRUPET E LËNDUESHME

4.3.1. Bazuar në përkufizimin e EBRD për njerëz të lëndueshëm, kjo kategori përfshin persona të cilët, si pasojë e gjinisë, përkatësisë etnike, moshës, pengesave fizike ose mentale, statusit të ulët ekonomik apo social mund të jenë më shumë të ndikuar nga zhvendosja se sa të tjerët dhe të cilët mund të jenë të kufizuar në aftësinë e tyre për të deklaruar ose për shfrytëzuar asistencat e zhvendosjes dhe beneficione lidhur me zhvillimin.

4.3.2. Vëmendje e veçantë duhet t'u kushtohet grupeve të lëndueshme, veçanërisht ato nën limitin e varfërisë, të moshuarit, gratë e vetë mbajtura dhe fëmijët si dhe ata pa prona të legalizuara të tokave dhe të sigurohet pjesëmarrje e tyre në ngjarjet e konsultimeve. Me gratë në vendbanimet kryesisht të populluara me shqiptarë mund të nevojiten diskutime të ndara me grupet e fokusit për t'i shfaqur pikëpamjet dhe mendimet e tyre për Projektin dhe ndikimet nga i njëjti.

4.3.3. Lëndueshmëria do të vlerësohet dhe do të konfirmohet në bazë të rezultateve të regjistrimit dhe hulumtimit të mjeteve të inventarit në fushën e Projektit si dhe sondazh socio-ekonomik që do të zbatohet nga procesi i blerjes së tokës dhe të paraqitur në Planin për Blerje të Tokës, që vijon pas plotësimit të planit të detajuar që pritet të përfundohet në vitin 2021.

4.4 KONSIDERATAT GJINORE

4.4.1. Konsideratat gjinore janë inkorporuar në PAP dhe në metodat e ardhshme të inkuadrimin. Aktivitetet e inkuadrimin janë dizajnuar për t'u lejuar grave të marrin pjesë në, p.sh. fokus grupe dhe punëtori. Ekzistojnë metoda të shumta për t'u inkuadruar gratë në konsultime dhe për të dhënë fedback lidhur me aspekte të ndryshme të Projektit. Gratë do të konsultohen lidhur me aktivitetet e Projektit, detaje shtesë për metodat e konsultimit janë paraqitur në Seksionin 6.

4.4.2. Gratë gjithashtu do të konsultohen për çështjet e sigurisë në komunikacion dhe do t'u mundësohet përfaqësim i drejtë dhe i barabartë në situata vendimmarrëse dhe vetëdijësim më i madh për sigurinë rrugore nga aspekti gjinor dhe i fëmijëve.

5 KONSULTIME AKTUALE DHE PARAPRAKE ME AKTORËT E INTERESUAR

5.1 PASQYRË E AKTORËVE TË INTERESUAR AKTUALË DHE RAPORTET ME KOMUNITETIN

- 5.1.1. Angazhimi i palëve të interesuara dhe dëgjimet publike janë një kërkesë sipas legjislacionit të Republikës së Maqedonisë së Veriut. Procesi i angazhimit të palëve të interesuara filloi herët gjatë fazës së planifikimit të këtij Projekti me Konsulentin Lokal GEING, i cili po ndërmerre përgatitjet e VNMS -së, dhe PESR duke ndërmarrë aktivitete paraprake të konsultimit si pjesë e përgatitjes së VNMS -së kombëtare. Ndërsa plani i hartoi për Projektin, ata u konsultuan me konsultime me autoritetet lokale për të siguruar që dizajni të merrte parasysh shqetësimet e komuniteteve të popullsisë lokale
- 5.1.2. Gjatë vizitave në lokacionet në shtator 2018 është zbatuar inspektim fillestar mbi mjetet që mund të jenë ndikuar. Më vonë, gjatë vizitës së dytë (07.03.2019) dhe të tretë (28.03.2019) të lokacionit, janë realizuar intervista individuale joformale aty për aty me banorë nga dy vendbanimet me më së shumti mundësi të ndikohen Osoj (Pevci) dhe Rashtani.
- 5.1.3. Në qershor 2019, është mbajtur takim për konsultim në Komunën e Kërçovës, Salla e Këshillit me përfaqësues të komunës Kërçovë dhe përfaqësues të fshatrave të prekura. Qëllimi i këtij konsultimi ishte të prezantohet Projekti dhe statusi i planit; prezantim i kërkesave dhe aktiviteteve të EBRD dhe korniza kohore për përgatitjen e dokumenteve të ESIA-s; lehtësim i komunikimit ndërmjet ekipit të planifikimit, ekipit ESIA, NPRRSH-së, komunës së Kërçovës dhe përfaqësuesve të komuniteteve të prekura lokale.
- 5.1.4. Në fillim të korrikut 2019, një takim konsultativ u organizua nga PESR me përfaqësuesit e fshatit Strogomishte e Poshtme ku ata ishin të ftuar të shprehnin opinionet e tyre dhe çdo shqetësim në lidhje me Projektin. Gjatë takimit, përfaqësuesit ishin përgjithësisht pozitivë për Projektin, megjithatë u ngritën disa shqetësime mbi ndikimet në varrezat dhe shtëpitë lokale. Përfaqësuesit treguan se do të donin të shihnin opsione alternative të projektimit që do të zvogëlonin ndikimin e mundshëm të Projektit në varrezat dhe shtëpitë.
- 5.1.5. Gjatë takimit përfaqësuesit nga Strogomishte e Poshtme ngritën shqetësime rreth modelit të propozuar të viaduktit që kalon mbi varrezat brenda fshatit. Përfaqësues të tjerë pyetën për çmimin e tokës që supozohet të shpronësohet, megjithatë ata u këshilluan se nuk është e mundur të jepen shifra të sakta në këtë fazë të Projektit. Për më tepër, një përfaqësues nga Crvici pyeti nëse kishte mundësi për të hartuar një kryqëzim shtesë pranë fshatit.
- 5.1.6. Asnjë përfundim përfundimtar nuk u arrit, megjithatë veprimet nga takimi konsultativ ishin të PESR - së për të hetuar mundësinë e ndryshimit të projektit të riorganizimit të ri të propozuar për të shmangur dhe/ose zvogëluar ndikimet e drejtpërdrejta fizike në pronat e komuniteteve lokale dhe varrezat në fshatin Strogomishte e Poshtme. U ra dakord që kjo të diskutohej më tej, në konsultim me Projektuesit.

KONSULTIMET PËR PUBLIKIM E PUBLIKIMIT

- 5.1.7. NPRRSH/PESR ndërmori aktivitete të ndryshme konsultimi gjatë publikimit të VNMS-së në janar 2021, siç janë përmbledhur në tabelën 5-1.

Tabela 5-1 - Përmbledhje e Konsultimeve të Publikimit

datë	vend	të pranishmit	numri i pjesëmarrësve*
13 th Janar 2021	Kërçovë <i>Shënim: konsultimi i ndërmarrë brenda me dezinfektuesin e duarve të siguruar dhe të gjithë të pranishmit mbanin mbulesa të fytyrës, për tu përshtatur me kufizimet e COVID-19.</i>	<ul style="list-style-type: none"> ■ Kryetari i Komunës së Kërçovës ■ Departamenti i Planifikimit Urban të Komunës së Kërçovës ■ Ndërmarrja Publike për Rrugët Shtetërore ■ Ekipi i Projektimit të Projektit 	10
	Strogomishte e poshtme <i>Shënim: konsultimi u mbajt jashtë për shkak të kufizimeve të COVID-19..</i>	<ul style="list-style-type: none"> ■ Banorët vendas nga fshatrat Strogomishte e Poshtme dhe Strogomishte e Epërme . ■ Anëtarët e interesuar të komuniteteve përreth ■ Përfaqësues të një grupi të komunitetit lokal (që kundërshtojnë Projektin) ■ NJPRRSH ■ Ekipi i Projektimit të Projektit 	40

*Shënim: Nga numri i pjesëmarrësve janë nxjerrë përfaqësuesit nga NJPRRSH/PESR dhe Ekipi i Projektimit të Projektit.

5.1.8. Gjatë secilit prej konsultimeve u siguroa një përmbledhje e Projektit, siç përcaktohet në VNMS..

5.1.9. Çështjet dhe shqetësimet kryesore të ngritura gjatë konsultimeve që u morën parasysh

- Përfaqësuesit e grupit të komunitetit lokal, të formuar për të kundërshtuar Projektin, paraqitën një peticion të nënshkruar (me rreth 2000 nënshkrues) për të riorganizuar Projektin për të shmangur fshatin Strogomishte e Poshtme, për të parandaluar shpëputjen e komunitetit që Projekti do të shkaktoje në fshat, dhe të shmangen varrezat në Strogomishte të Poshtme nevojën e mundshme për zhvarrime. PESR dhe Ekipi i Dizajnit të Projektit shpjeguan se rivendosja do të shmangte fshatin Strogomishte e Poshtme po shqyrtohej dhe megjithëse do të kërkonte dy kalime hekurudhore shtesë, të cilat do të rrisnin ndjeshëm kostot e ndërtimit, ai ishte duke po analizohej në aspektin teknik, ekonomik, social dhe mjedisor;
- Përfaqësuesit e Komunitetit Mysliman Komunal të Kërçovës (Myftinia e Kërçovës) i dërguan PESR -së një letër duke kërkuar rirregullimin e Projektit për të shmangur varrezat e Strogomishte e Poshtme.
- Municipality Komuna e Kërçovës vuri në dukje se në disa lokacione (në afërsi të fshatit Strogomishte e Poshtme) Projekti ishte vendosur në tokën historikisht ishte ndarë për banim; dhe
- Komuna e Kërçovës vuri në dukje se në fundin verior të Projektit, pranë Osoj, ku ishte ndarë një korridor toke për këtë Projekt, mund të ketë qenë ndërtuar disa zhvillime potencialisht ilegale.
- Ata që ishin të pranishëm në konsultime besuan se Projekti i përgjithshëm do të siguronte qasje më të mirë në transport, gjë që do të ishte e dobishme për komunitetet lokale.

5.1.10. Fotografitë nga konsultimet për publikim përfshihen më poshtë në **Figurën 5-1**.

Figure 5-1 - Fotografitë nga konsultimet për publikim



KONSULTIME NACIONALE PËR ESIA

- 5.1.11. Pas pranimit të reagimeve nga konsultimi i palëve të interesuara dhe letra e kundërshtimit nga Komuna e Kërçovës në maj 2021, riorganizimi u zhvillua. Letra e kundërshtimit nga Komuna e Kërçovës lidhet me afërsinë e Shkëmbimit origjinal të Strogomishtes me pronat e banimit dhe efektet e mundshme të Projektit në varrezat në Strogomishte të Poshtme. VNMS -ja kombëtare u rishikua më pas për të pasqyruar rirregullimin.
- 5.1.12. 5.1.13. Versioni kombëtar i VNMS -së së rishikuar iu dërgua Ministrisë së Mjedisit dhe Planifikimit Hapësinor më 15 qershor 2021 dhe një dëgjese publike mbi Projektin u mbajt më 23 qershor 2021 në Komunën e Bashkisë së Kërçovës. Dëgjimi publik, siç është përmbledhur në Tabelën 5-2, u organizua nga Ministria e Mjedisit dhe Planifikimit Hapësinor në përputhje me Ligjin për Mjedisin dhe u shpall në dy gazeta kombëtare, në TV lokal dhe dy stacione radio në gjuhën maqedonase dhe shqipe.

Tabela 5-2 – Përmbledhje e konsultimeve për VNM të Maqedonisë

datë	vend	të pranishmit	numri i pjesëmarrësve*
23 korrik 2021	Komuna e Bashkisë së Kërçovës Shënim: Dëgjimi publik u organizua nga Ministria e Mjedisit dhe Planifikimit Hapësinor në përputhje me Ligjin për Mjedisin	<ul style="list-style-type: none"> ■ Banorët vendas nga fshatrat Dolno Strogomishte dhe Gorno Strogomishte ■ Banorët vendas nga vendbanimi Osoj në Kërçovë ■ Anëtarët e interesuar të komuniteteve përreth ■ PESR ■ Ministria e Mjedisit dhe Planifikimit Hapësinor ■ Dizajni i projektit 	30

- 5.1.13. At the public hearing local residents and interested members of the surrounding communities expressed their support for the realignment of the Project near Dolno Strogomishte.
- 5.1.14. Local residents from the Osoj settlement in Kichevo requested a further realignment at this location. PESR / the Project Design team advised that a realignment would not be practicable at this location, as the Project needs to connect to the A2 Kichevo – Ohrid motorway, which is currently under construction. Reassurance was provided based upon the mitigation measures included in the original ESIA, the ESIA Addendum, this SEP and LAF.
- 5.1.15. The official minutes of the hearing were uploaded onto the Ministry of the Environment and Physical Planning's website (www.moepp.gov.mk).

6 ROGRAM PËR PËRSHIRJE TË AKTORËVE TË INTERESUAR

6.1 PUBLIKIMI I INFORMATAVE

6.1.1. Llojet e informatave që do të publikohen dhe metodat specifike të komunikimit që do të ndërmerren nga autoritetet lokale për këtë Projekt janë përmbledhur në Programin për Përfshirje të aktorëve të interesuar në Tabelën 6-1. Objektivat e komunikimeve të jashtme janë të sigurojnë inkuadrim të vazhdueshëm me persona të prekur dhe të interesuara të tjera dhe t'i informojnë ato për aktivitetet, performancën, rrjedhën dhe zbatimin e Projektit. Informatat që do të bëhen publike do të menaxhohen në bazë të Politikës së EBRD për Informata Publike dhe KP 10 si dhe sipas legjislacionit të Republikës së Maqedonisë së Veriut. DERI KËTU

6.2 KONSULTIME ME AKTORËT E INTERESUAR DHE PUBLIKIMI I INFORMATAVE

- 6.2.1. Konsultimet me aktorët e interesuar dhe publikimi i informatave do t'i mbulojnë këto qëllime:
- 6.2.2. Publikim me kohë i informatave rreth projektit për aktorët e interesuar. Informata lidhur me Projektin do të jenë në dispozicion nëpërmjet autoriteteve lokale dhe do të shpërndahen nëpërmjet përfaqësuesve të fshatrave dhe në qendrat e komuniteteve lokale dhe Kërçovë dhe do të bëhen publike në ueb faqet e NPRRSH-së dhe EBRD (siç është përshkruar në Seksionin 2.2.6). Të gjitha kontaktet kryesore do të sigurohen nga NPRRSH-ja gjatë organizimit të takimeve të tilla dhe pas konfirmimit të këtyre detajeve me Udhëheqësit e administratave lokale në bashkësive lokale për të siguruar se do të përdorur lokacione përkatëse që do t'i përgjigjen aspektit kulturor dhe gjinor, sipas rekomandimeve të përfaqësuesve të komuniteteve lokale.
- 6.2.3. NPRRSH-ja, në lokacionet e shënuara në Seksionin 2.2.6 dhe me vetëqeverisjet lokale të vendbanimeve, do të publikojë programin për ngjarjet konsultative. Programi do të përditësohet dhe do të bëhet transparent për të siguruar që komunitet lokal është i njoftuar për aktivitetet.
- 6.2.4. Pjesëmarrje e informuar dhe konsultim i frytshëm i dyanshëm me aktorët e interesuar të prekur; dhe
- 6.2.5. Zhvillim dhe zbatim i mekanizmave për ankesa për të siguruar që çështjet dhe problemet e ëve të prekura do të adresohen.

AKTIVITETE PËR PUBLIKIM TË INFORMATAVE

- 6.2.6. Klienti do të publikojë informata relevante për punën investuese në fazën e hershme të Projektit gjatë planifikimit të detajuar dhe pastaj në mënyrë përkatëse gjatë Projektit. Projekti u publikua më 11 dhjetor 2020. Kjo periudhë e publikimit lidhet me shtrirjen origjinale. Megjithatë, një rindërtim u zhvillua pas konsultimit mbi VNMS -në e publikuar dhe tani është opsioni i preferuar. Një Shtojcë VNMS për Projektin është përgatitur për të vlerësuar implikimin e mundshëm të rirregullimit, i cili zbatohet për një seksion 4 km të Projektit midis zinxhirit 2+000 dhe 6+000..
- 6.2.7. Dokumentet e publikuara (NTS, PAP, ESAP dhe KBT) do të sigurohen në gjuhë maqedonishte, gjuhë shqipe dhe atë angleze. Informatat e sipërme do të jenë në dispozicion të publikut, duke i përfshirë komunitetet e prekura gjatë Projektit. Kopjetë printuara të dokumenteve relevante do të publikohen në fillim të periudhës së publikimit në Zyrën Qendrore të NPRRSH-së – (Dame Gruev 14, 1000 Shkup, Republika e Maqedonisë së Veriut) dhe në fshatrat e identifikuara lokale. Përveç kësaj, kopje në formë elektronike do të publikohen në ueb faqet e NPRRSH-së dhe EBRD:

- LRF e përditësuar - maqedonisht, anglisht dhe shqip;
- NTS e përditësuar - maqedonisht, anglisht dhe shqip;
- SEP e përditësuar - maqedonisht, anglisht dhe shqip;
- ESAP i përditësuar - maqedonisht, anglisht dhe shqip; dhe
- Shtojca e VNMS -së, (përfshirë Planin e Menaxhimit Mjedisor dhe Social (PMMS)) - anglisht dhe maqedonisht.

6.2.8. Informacioni i mësipërm do të jetë i arritshëm për publikun, përfshirë komunitetet e prekura gjatë kohëzgjatjes së Projektit. Kopjet e dokumenteve përkatëse do të vihen në dispozicion në fillim të periudhës së zbulimit në Zyrën Qendrore të PESR - (Dame Gruev 14, 1000 Shkup, Republika e Maqedonisë së Veriut) dhe brenda fshatrave të identifikuar lokale, Komuna e Kërçovës dhe MMJPH (Studimi i VNMS). Përveç kësaj, kopjet elektronike do të jenë të disponueshme në faqet e internetit të PESR dhe EBRD:

- PESR - <http://www.roads.org.mk/en>
- EBRD - <https://www.ebrd.com/home>

6.2.9. Informacioni i Projektit, përfshirë mundësitë e mundshme të punës, do të reklamohen në tabelat e buletinit në qendrat e komunitetit dhe në mediat lokale duke përfshirë gazetatat popullore që do të përdoren për reklamimin e Projektit dhe mundësitë e mundshme të punës (siç është Fakti Koha - një gazetë kombëtare në gjuhën shqipe dhe Nova Maqedonia Maqedoni - gazetë kombëtare në gjuhën maqedonase). Projekti NTS me informacionin kryesor të projektit dhe detajet e kontaktit do të publikohen gjithashtu për të përditësuar publikun në lidhje me progresin dhe fazat e Projektit.

6.3 METODAT E KONSULTIMEVE

6.3.1. Metodatat dhe mekanizmat kryesorë të komunikimit që do të përdoren për t'u konsultuar me të kryesore të interesuara janë përshkruar gjerësisht në Tabelën 6-1, me rekomandime shtesë të paraqitura më poshtë.

KONSULTIM ME INDIVIDËT E PREKUR DHE GRUPET E LËNDUESHME

6.3.2. Një numër i caktuar konsultimesh do të realizohet nga NPRRSH-ja para fazës së punëve ndërtimore të Projektit, me familjet, banorët lokal shtëpitë dhe parcelat tokësore të cilëve ka mundësi se do të zhvendosen fizikisht, banorët dhe bizneset lokale parcelat e të cilëve gjenden afër trasesë së propozuar të rrugës.

6.3.3. Detajet për ato konsultime të mëtutjeshme ende nuk janë përfunduar, këto detaje do të inkorporohen, në mënyrë përkatëse. në këtë PAP pasi të bëhen konkrete.

6.3.4. Detajet e grupeve dhe individëve tjerë potencialisht të prekur do të konfirmohen pas hulumtimit mbi ekonominë shtëpiake dhe të mjeteve që do të zbatohet nga NPRRSH. Në bazë të informatave të reja, mund të nevojiten takime shtesë konsultative dhe ato detaje rrjedhimisht do të inkorporohen në këtë PAP.

GRUPET E FOKUSIT

6.3.5. Grupe specifike të fokusit do të formohen me grupet e identifikuar të lëndueshme, duke përfshirë: persona me pengesa të cilët mund të kenë vështirësi për të marrë pjesë në takimet konsultative, gratë, rininë (për mundësi potenciale për punë) dhe persona të cilët shfrytëzojnë asistencë sociale. Grupet plotësuese do të përcaktohen nga ana e OLK të NPRRSH-së me qëllim hulumtimi mbi ekonominë shtëpiake mund të nënkuptojë diskutime të mëtutjeshme për: sigurinë në komunikacionin

rrugor, siguria në shkollat dhe për fëmijë, trashëgimia kulturore dhe menaxhimi i komunikacionit rrugor. Do të përdoret terminologji e thjeshtë jo-teknike për t'u siguruar që impaktet e Projektit janë komunikuar në mënyrë transparente me këtë grup.

ANGAZHIM ME KOMUNITETIN ROM LOKAL

- 6.3.6. Procesi i veçantë dhe i vazhdueshëm i angazhimit duhet të krijohet me komunitetin lokal rom (afër Pevcit). pritet që rreth 3 ndërtesa brenda vendbanimit rom do të duhet të zhvendosen dhe shemben, si dhe disa struktura ndihmëse/jo-rezidenciale (të tilla si stalla, hambare, etj). Kjo do të konfirmohet nga PESR gjatë përgatitjes së Planit të Blerjes së Tokës (LAP). Rekomandohet që i gjithë planifikimi i lidhur me procesin e zhvendosjes së pavullnetshme duhet të përfshijë ekipin lokal ROMACTED dhe gjithashtu Programin e Strehimit Social të Romëve të Kërçovës..
- 6.3.7. Diskutimet e komunitetit rom mund të mbahen ose në një shkollë lokale ose në zyrat lokale (Kërçovë) të programit ROMACTED, ose të Programit të Strehimit Social të Romëve në Kërçovë ose të objekteve të RDDA (shih Tabelën 4-1 për hollësitë), ku këto organizatat mund të ndihmojnë me organizimin e takimeve dhe vetë procesin e konsultimit.
- 6.3.8. Takimet lokale të komunitetit rom duhet të drejtohen nga përfaqësues të komunitetit rom (dmth. Njerëz që kanë autoritet në komunitet), dhe të marrin pjesë nga ekipi i PESR dhe ekipi i projektimit-për të shpjeguar modelin fillestar dhe përsëritjet e tij të mëvonshme, si dhe ndikimet e mundshme në komunitetin lokal rom. Komuniteti rom-pjesëmarrësit në këto takime duhet të sugjerohen nga Kryesuesi, me pjesëmarrësit shtesë të sugjeruar nga ROMACTED dhe/ose RDDA.
- 6.3.9. Përdorimi i ROMACTED dhe/ose RDDA si lehtësues gjatë takimeve rekomandohet për të respektuar normat kulturore dhe kërkesat gjuhësore (maqedonase ose rome). Lehtësuesit e tillë duhet të përfshijnë të dy lehtësuesit burra dhe gra që mund të flasin të dy gjuhët. PESR do të duhet të krijojë dhe konfirmojë se cilën gjuhë preferon të përdorë komuniteti rom para takimeve. Një larmi materiale mund të përdoren gjatë këtyre takimeve të grupeve të fokusit, duke përfshirë fletushka, harta, prezantime në tabelë, postera dhe NTS / NTS të përditësuar.
- 6.3.10. Për më tepër, individët e prekur (ato familje rome që mund t'i nënshtrohen blerjes së tokës dhe zhvendosjes së pavullnetshme) duhet të konsultohen drejtpërdrejt nëpërmjet përfaqësuesve të tyre ose të ROMACTED Programit të Strehimit Social të Romëve në Kërçovë ose përfaqësuesve të RDDA, për të diskutuar procesin e blerjes së tokës në mënyrë të detajuar, për të mbledhur informacion socio-ekonomik përkatës për të hartuar masa të përshtatshme për restaurimin dhe kompensimin e jetesës dhe, më e rëndësishmja, për të paraqitur një mundësi për t'u konsultuar mbi procesin e marrjes së tokës.
- 6.3.11. Procesverbal i të gjitha takimeve duhet të mbahet dhe pasi të jetë gati, dërgojuni udhëheqësve të komunitetit që të përfshijnë reagimet e tyre dhe t'i lejonin ata të komentojnë ose të shtojnë pikat kryesore. Mekanizmi i Ankesave i PESR dhe detajet e kontaktit të tij duhet të shpjegohen dhe komunikohen gjatë takimit të parë.

6.4 PROGRAMI I ARDHSHËM – FAZA E NDËRTIMIT

- 6.4.1. Programi i paraparë për konsultim publik dhe aktivitetepër publikim janë paraqitur më poshtë. Ky program përfshin aktivitete të menjëhershme për konsultim dhe për inkuadrim, të nevojshme për adresim të çështjeve të ëve të interesuara, si dhe aktivitete të rregullta për konsultim dhe publikim gjatë kohëzgjatjes së Projektit.

- 6.4.2. Detajet për kontakt dhe përgjegjësitë për zbatimin e PAPjanë me sa vijon:
Emri: Jozhe Jovanovski
Titulli: Menaxher për mbrojtje mjedisore dhe çështje sociale, Njësia për zbatim të Projektit, NPRRSH
Telefoni: +38923118044 ext. 305
Adresa: Dame Gruev 14, 1000 Shkup, Republika e Maqedonisë së Veriut
E-mail: j.jovanovski@roads.org.mk
Uebsajt: www.roads.org.mk
- 6.4.3. Përveç kësaj, Realizuesi i ndërtimit, në bazë të kontratës do të jetë i obliguar të zhvillojë Plan Ndërtimor për menaxhim mjedisor dhe social (PNMMS), që do të përfshijë dispozitat e mekanizmit për ankesa, por jo vetëm ato, tabela për shpallje për publikim të informatave rreth Projektit, plane për menaxhim të komunikacionit rrugor, reagim në situata urgjente, procedura për njoftim të komuniteteve lokale, konsultime shtesë dhe mekanizma për njoftim paraprak në lidhje me aktivitetet ndërtimore të Projektit të dokumentuara në PAP programin e Realizuesit.
- 6.4.4. OLK e NPRRSH-së do t'i shqyrtojë të gjitha komentet, do të ofrojë fidbek dhe do t'i dokumentojë ato. Të gjitha komentet e pranuar do të shqyrtohen në pajtim me obligimet që janë ndërmarrë sipas 'Praktikave më të mira ndërkombëtare' siç është dokumentuar në Seksionin 3.3. Të gjitha komunikimet do të shqyrtohen për realizueshmërinë për të bërë ndryshime, për të plotësuar kërkesat dhe interesat dhe komunikuesi do të jetë i informuar për rezultatin.
- 6.4.5. Programi për inkuadrim të aktorëve të interesuar është paraqitur në detaje Tabela 6-1 më poshtë.

Tabela 6-1 - Programi për inkuadrim të aktorëve të interesuar

Aktiviteti	Aktorët e interesuar	Materiale Informative /Metoda të Komunikimit	Informacioni që duhet të publikohet	Korniza kohore/Frekuenca	Përgjegjës	Lokacioni
Caktimi i OLK të Projektit	Banorët dhe bizneset lokale	Tabela për informim me kuti postare dhe vizita personale e takime me komunitetin	NTS, mekanizmat për ankesa, ESIA, PAP, ESAP, afati kohor i ndërtimit dhe vendndodhja e strukturave të Projektit (nëkalime, tunele etj.)	i Menjëhershëm	NPRRSH	Zona e Projektit/përgjatë shtrirje së rrugës
Do të vendosen kopje të broshurave / fletëpalosjeve të PAP dhe Projektit në zyrën qendrore të NPRRSH dhe do të shpërndahen fletëpalosje të Projektit në komunitetet e prekura lokale	Komunitetet lokale në Strogomishte të Epërme, Strogomishte të Poshtme, Bukoçan, Zajas, Kolibari, TraççinDol, Crvici, Rashtan, Osoj dhe Kërçovë.	Tabela për informim, media masive, internet; dokumente, takime ballë-për-ballë.	NTS, mekanizmi për ankesa, ESIA, PAP, ESAP, afati kohor i ndërtimit dhe strukturave të Projektit (nëkalime, tunele etj.).	i Menjëhershëm	OLK i Projektit	Zyra kryesore e NPRRSH
Publikim i dokumentacionit të ESIA	Komunitetet lokale në Strogomishte të Epërme, Strogomishte të	Dokumente	ESIA, NTS, PAP, LAF, ESMP and ESAP.	i Menjëhershëm	OLK i Projektit	Zyra kryesore e NPRRSH

	Poshtme, Bukoçan, Zajaz, Kolibari, TrapçinDol, Crvici, Rashtan, Osoj dhe Kërçovë. Tjera ë të interesuara: OJQ, Këshilla të fshatrave lokale					
Komunikim lidhur me zhvillimin e Projektit, ESIA dhe marrja e lejeve	Shoqata për zhvillim demokratik të Romëve (RDDA) SONCE për familjet Rome që jetojnë në Pevci Organizata e Grave shqiptare, Kërçovë Organizata për Zhvillim Rinor, Kërçovë	Telefona, emaila, takime ballë-për-ballë	Informacion i detajuar për Projektinsipas kërkesës dhe NTS sipas kërkesës.	i Menjëhershëm	OLK i Projektit	Zyrat e OJQ-ve dhe zyra kryesore e NPRRSH
Komunikim lidhur me Projektin dhe lidhur me mundësitë për vende pune potenciale	Publiku rajonal	Gazeta, radio, internet, qendrat lokale (psh. shkolla, kafene, supermarketet lokale etj.)	NTS, mekanizmi për ankesa dhe vend të lira të punës.	Para fillimit të ndërtimit	NPRRSH	Zyra kryesore e NPRRSH dhe zyrat e autoriteteve lokale
Shqyrtim dhe diskutim për kërkesat për monitorim mjedisor të Projektit me Ministrinë e	Autoritetet për dhënie të lejeve	Telefona, emaila, takime ballë-për-ballë	Informacion i detajuar për Projektinsipas kërkesës dhe NTS sipas kërkesës.	Faza e funksionimit, pastaj në vazhdim e sipër	NPRRSH	Zyra kryesore e Ministrisë së mjedisit jetësor dhe planifikimit hapësinor

Mjedisit jetësor dhe Planifikimit Hapësinor			Detailed Project information on request and NTS on request.			
Komunikimtë vendeve të lira dhe të drejtat e punëtorëve	Rinia dhe banorët lokalë, punëtorët ndërtimorë	Tabela për informim, takime në objektet për pushim dhe rekreacion të punëtorëve ndërtimorë	Procedura për vendet e lira të punës dhe Punëtor RNj (HR).	Gjatë Kohëzgjatjes Së Projekti	NPRRS	Zyrat e kompanive ndërtimore/objektet për rekreacion
Organizim të fokusgrupeve dhe punëtori për grupet e lëndueshme të prekura, familjet afër vendeve të ndërtimit, njerëzit informalë, gratë, persona me pengesa, pensionistë në lidhje me ndikimet e projektit	Grupet e lëndueshme (shih kolonën e majtë)	Punëtori ballë-për-ballë, radio, takime rreth tryezës së rrumbullakët	NTS, PAP dhe prezantim i materialeve për grup(e) të lëndueshëm(e)	Para fazës së fillimit të ndërtimit/mbindërtimit dhe gjatë kohëzgjatjes së Projektit	NPRRS/SHOLK-të në bashkëpunim me autoritetet lokale	Qendrat e komuniteteve të fshatrave se zyrat e autoriteteve lokale
Programi për ngritje të vetëdijes së komunitetit për sigurinë në ndërtim dhe sigurinë rrugore	Banorët dhe fëmijët lokalë	Përdorim të flamujve, njoftime të avancuara, trajnim për ngritje të vetëdijes për sigurinë rrugë në shkollat lokale	NTS, PAP, broshurë për informata rreth projektit prezantim të materialeve për grup(e) të lëndueshëm(e)	Pata fillimit të ndërtimit dhe punimeve	Kontraktori	Qendrat e komuniteteve të fshatrave se zyrat e autoriteteve lokale

7 ROLET DHE PËRGJEGJËSITË E RAPORTIMIT

- 7.1.1. mekanizmat e Monitorimit, raportimit dhe informatave kthyese
- 7.1.2. Konsulentët për mbështetje të PIU do të përdoren për monitorim të rregullt (në bazë mujore) implementimin e ESAP që gjithashtu duhet të realizojë monitorim mujor të implementimit të PAP duke përfshirë edhe zbatimin e mekanizmit të ankesave. Kjo do të përfshijë ekzaminimin e dokumentacionit për takimin publik, publikim të informacionit, përfshirje të medias dhe çdo formë tjetër të angazhimit të aktorëve të interesuar të ndërmarr si pjesë e PAP.
- 7.1.3. Veç kësaj, nga Klienti do të kërkohet të vetë-raportoje para EBRD nën kontratë për të përcjellë performancën mjedisore, shëndetësore, sigurinë dhe sociale të Projektit. Formatit i raportimit do të dakordohet me EBRD gjatë marrëveshjes për kontratën.

8 PROCEDURAT E ANKESAVE

8.1 MEKANIZMI I ANKESËS

8.1.1. Autoritetet lokale dhe OLK do të monitorojnë kanalet e komunikimit, siç janë media, takimetkokë-më-kokë dhe takimet periodike dhe do të japin informacione kthyesë përkatëse. Do hapet një libër i cili do të jetë në dispozicion për aktorët e interesuar të cilët marrin pjesë në takimet për konsultime publike dhe do të jenë në dispozicion në zyrat e Autoriteteve lokale për të regjistruar komentet në mënyrë anonime dhe me opsionin për të dhënë detaje të kontaktit. Ky libër do të vendoset në një zonë të dukshme, por në një zonë, që nuk do të monitorohet direkt nga stafi nikoqir (p.sh. afër daljes). Autoritetet Lokale dhe OLK do të regjistrojnë këtë informacion që të mund të përgjigjen dhe të mund të japin përgjigje kthyesë për ata aktorë të interesuar të cilët do t'i ofrojnë detajet për kontakt. Duhet t'u bëhet e qartë atyre të cilët i shënojnë komentet që komenteve anonimemund t'u jepen përgjigje.

8.1.2. Ligji në Maqedoninë e Veriut ipërcakton të drejtat e qytetarëve të prekur (ata me të drejta zyrtare të tokës) për të apeluar në Gjykata gjatë procesit të shpronësimit siç është trajtuar më lart, megjithatë kjo nuk kërkon zhvillimin e mekanizmave specifikë për ankesa.

NIVELE DHE PROCEDURA TËMEKANIZMIT PËR ANKESË

8.1.3. Një mekanizëm për ankesa (i përshkruar në Shtojcën B) do të zbatohet për të siguruar që Klienti i përgjigjet çdo shqetësimi dhe ankesë veçanërisht nga aktorët e interesuara dhe komunitetet e prekura. Kujdesi i veçantë do të përqendrohet në trajnimin e personelit të caktuar të përfshirë në menaxhimin e mekanizmit të ankesave. Ky mekanizëm i ankesave përfshin të punësuarit dhe jo-të punësuarit (d.m.th. personat e prekur dhe aktorët tjerë të interesuar relevantë).

8.1.4. Çfarëdo komente ose shqetësim mund të sillen në vëmendjen e klientit qoftë me gojë ose me shkrim (me postë ose me postë elektronike) ose duke plotësuar një formularpër ankesë (shembulli i përfshirë - Shtojca A). Formularipër ankesë do të jetë në dispozicion në zyrën e kryetarit të komunës, në shkollë, qendrat e komunitetit dhe vendetjera publike të cilat mund të arrijnë lehtë të gjithë aktorët e interesuar, së bashku me një përshkrim të mekanizmit për ankesë. Formularët për ankesa më pas mund të dorëzohen në vendin për të cilin janë dhënë detajet e kontaktit në Seksionin 8.2

8.1.5. Të gjitha ankesat do të pranohen brenda 3 ditëve të punës dhe do t'i përgjigjen jo më vonë se brenda 30 ditëve të punës. Në mënyrë të veçantë, anëtarët e emëruar dhe të trajnuar të stafit do të regjistrojnë informacione për ankesat në një regjistër të ankesave. Kjo do të përfshijë emrin e aktorëve të interesuar dhe detajet e personit për kontakt dhe detajet e ankesës dhe mënyrën se si dhe kur është dorëzuar, pranuar, është përgjigjur dhe mbyllur.

8.1.6. Disa individë mund të kërkojnë të drejtën që emri i tyre të ruhet konfidencial dhe ky mekanizëm nuk parandalon të drejtën që ët e interesuara të përpunojnë ankesat përmes mjeteve të tjera gjyqësore.

8.1.7. Shtojca C përmban regjistër të ankesave për të shënuar komente, kundërshtime dhe ankesa për qëllime monitorimi.

8.2 ROLET DHEPËRGJEGJËSITË

8.2.1. NPRRSH dhe OLK e saj në bashkëpunim me autoritetet lokale do të kenë përgjegjësinë e përgjithshme për trajtimin e procesit të konsultimit dhe publikimit të informacionit, duke përfshirë

organizimin e procesit të konsultimit, komunikimet me grupet e interesuara të identifikuara, mbledhjen dhe përpunimin e komenteve / ankesave dhe përgjigje ndaj komenteve dhe ankesave të tilla. Varësisht nga natyra e ndonjë komenti / ankese, disa komente ose ankese do t'i jepen personit përkatës në autoritetet për t'u përgjigjur

DETEAJE TË KONAKTIT TË OLK:

Emri: Biljana Cvetković

Titulli: Çështje Juridike dhe të përgjithshme, Njësia për implementim të Projektit në NPRRSH

Telefoni: +38923118044 ext. 312

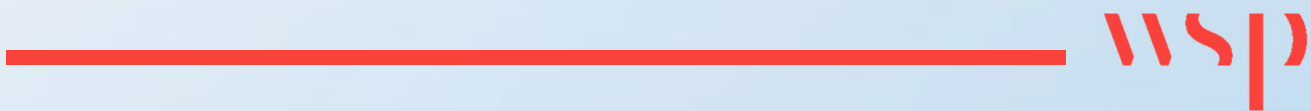
Adresa: Dame Gruev 14, 1000 Shkup, Republika e Maqedonisë së Veriut

Email: biljanal@roads.org.mk

Ueb faqja: www.roads.org.mk

Shtojca A

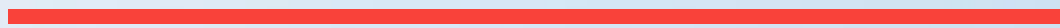
FORMULAR PËR REGJISTRIM TË
ANKESËS

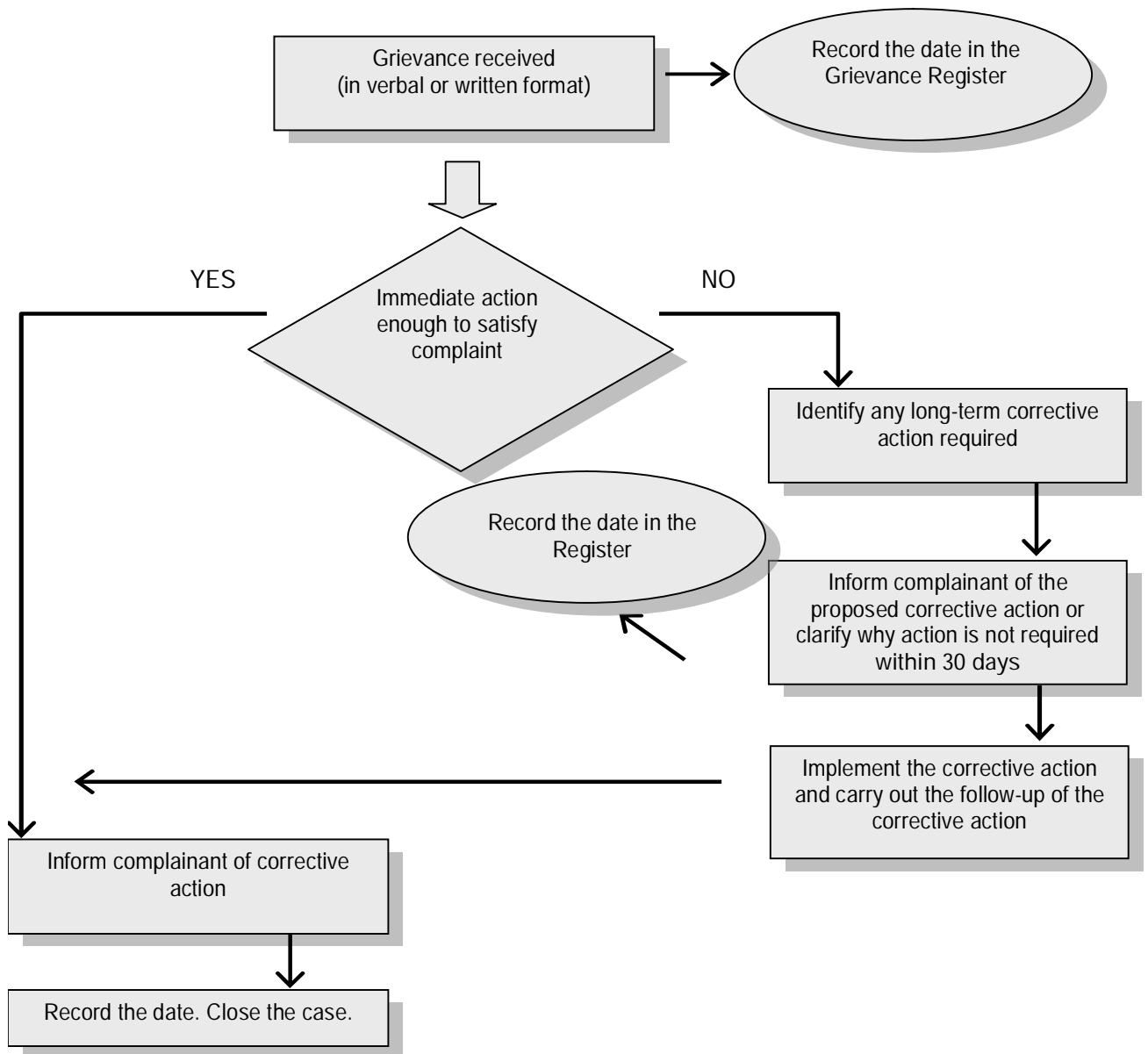


FORMULAR PËR REGJISTRIM TË ANKESËS	
INFORMATAT PËR KONTAKT	
Emri:	Gjinia: <input type="checkbox"/> Mashkull / <input type="checkbox"/> Femër
Adresa:	
Komuniteti:	Telefoni:
Komuna:	E-mail:
Ankesë Anonije : <input type="checkbox"/> Po / <input type="checkbox"/> Jo	Forma e preferuar e komunikimit për informatë kthyesi: <input type="checkbox"/> Postë / <input type="checkbox"/> Telefon / <input type="checkbox"/> E-mail
PËRSHKRIMI I ANKESËS / SUGJERIMIT / PYETJES	
Ju lutemi jepni detaje (kush, çka, ku, kur) të ankesës suaj më poshtë:	
Nëse ankuesi ka ndërmarrë ndonjë veprim tjetër në lidhje me çështjen e ankesës, ju lutemi jepni detaje për veprimet e mëparshme (nëse ka):	
Ju lutemi jepni detaje për zgjidhjen tuaj të sugjeruar për ankesën:	
DETAJET E REGISTRIMIT	
Emri i regjistruarit	
Organizata:	Pozita:
Si u parashtrua ankesa: <input type="checkbox"/> personalisht / <input type="checkbox"/> postë / <input type="checkbox"/> e-mail / <input type="checkbox"/> telefon / <input type="checkbox"/> faks / <input type="checkbox"/> _____	Lloji i ankesës: <input type="checkbox"/> Siguri / shqetësim rrugor: Zhurmë, Pluhur / Dëmtim të Aseteve (mjeteve) të prekura
Dokumentet e bashkëngjitura:	Ankesa është relevante për Projektin: <input type="checkbox"/> Po / <input type="checkbox"/> Jo nëse "Jo" u dërguar te: _____
Shënime:	
Nënshkrimi of regjistruarit:	Data e ankesës:

Shtojca B

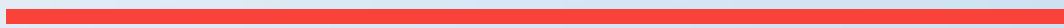
MEKANIZMI I ANKESËS





Shtojca C

DITARI I AMKESAVE





Shablloni i mëposhtëm do të ndihmojë në regjistrimin e komenteve, kundërshtimeve dhe ankesave për qëllime monitorimi.

Emri/Detaje për kontakt	Data e pranimit	Detaje të ankesës/komentit	Përgjegjësia	Veprimet e ndërmarra	Date e zgjidhjes

Shtojca D

PLANI SHITESË PËR PËRFSHIRJE TË
AKTORËVE TË INTERESUAR





Ndërmarrja Publike për Rrugë Shtetërore

AUTOSTRADËS A2: BUKOJÇANI – KËRÇOVË SEKSIONIT

Plani shtesë për përfshirje të aktorëve të interesuar

Ndërmarrja Publike për Rrugë Shtetërore

AUTOSTRADËS A2: BUKOJÇANI – KËRÇOVË SEKSIONIT

Plani shtesë për përfshirje të aktorëve të interesuar

PUBLIC

NR I PROJEKTIT .70061173

NR JONË OUR REF. NO.70061173/ SUPPLEMENTARY SEP

DATA: QERSHOR 2020

WSP

2 London Square
Cross Lanes
Guildford, Surrey
GU1 1UN

Phone: +44 148 352 8400

WSP.com

KONTROLL I CILËSISË

[PDF – REMOVE PAGE]



PËRMBAJTJA

HYRJE

1

PLANI AFATSHKURTËR PËR PËRFSHIRJE TË AKTORËVE TË INTERESUAR

2

Ky raport është përgatitur nga WSP në emër të Ndërmarrjes Publike për Rrugët e Shtetit. GEING Krebs und Kiefer International kanë ndihmuar në kompletimin e këtij raporti përmes sigurimit të informacioneve për projektin dhe mbështetjes në terren

HYRJE

- 1.1.1. Ky Plan shtesë për përfshirje të aktorëve të interesuar (PSHP(SEP)) i përshkruan në detaje aktivitetet për përfshirje që do të ndërmerren me aktorët e interesuar gjatë periudhës së publikimit prej 120 ditë, në dritën e kufizimeve kombëtare për KOVID-19 (<https://koronavirus.gov.mk/>), dhe udhëzimet e EBRD-së për aktivitetet për përfshirje të aktorëve të interesuar dhe publikimin e formimit. Kjo mund të gjendet në hiperlinkun në vijim:

<http://www.ebrd.com/documents/environment/ebrd-covid19-briefing-note-stakeholder-engagement.pdf>
- 1.1.2. Kjo shtesë duhet të lexohet së bashku me dokumentin kryesor të Planit për Përfshirje të Aktorëve të interesuar ((PPA)(SEP)) Plani kryesor PPA (SEP), e jo plani shtesë PSHP, do të vazhdojë të jetë dokumenti i cili do të rishikohet pas miratimit të Projektit, për të informuar angazhimin e aktorëve të interesuar në vazhdimësi përmes fazave të ndryshme të zhvillimit të Projektit (ndërtimi dhe operacionet).
- 1.1.3. Mekanizmi i Ankesave i përshkruar në PPA-në (SEP) kryesore dhe i përfshirë si shtojcë në këtë dokument do të vlejë edhe më tutje.

PLANI AFATSHKURTËR PËR PËRFSHIRJE TË AKTORËVE TË INTERESUAR

1.1.4. Në tabelën në vijim janë dhënë detajet e planit afatshkurtër për secilin prej aktorëve të interesuar kryesorë.

Aktorët e identifikuar të interesuar kryesorë dhe Metodatat e përfshirjes

Aktorët e interesuar (Aktorët e interesuar që do të kenë prioritet janë theksuar me bold)	Impakti në aktorët e interesuar	Qëllimi i përfshirjes	Metodat e përfshirjes (gjatë periudhës së publikimit)		Metodat (Afatgjata- të ngadalësuara)	Kufizimet
			Kufizimet aktuale	Kufizimet e ndryshuara ¹		
<p>Banorët dhe bizneset lokale në Strogomishte e Epërme, Strogomishte e Poshtme, Bukoçani, Zajaz, Kolibari, Trapçin Doll, Crvici, Pevci, Rashtan; Osoj dhe Kërçovë.</p>	<ul style="list-style-type: none"> Këta banorë do të preken direkt dhe tërthorazi (indirekt) si pjesë e Projektit, ku rreziqet mund të përfshijnë efekte të zhurmës dhe cilësisë së ajrit, blerjen e pronës dhe kufizime të hyrjes. Projekti do ta përfitonte këtë grup përmes krijimit të punësimit të drejtpërdrejtë, indirekt dhe të induktuar. 	<ul style="list-style-type: none"> Informacione për projektin (gjegjësisht fushëveprimi, programi, natyra e punimeve, etj.). Impaktet dhe efektet e projektit gjatë fazës së ndërtimit dhe të operacioneve (ato të pafavorshme dhe të dobishme). Masat zbutëse për të zvogëluar efektet e pafavorshme. 	<ul style="list-style-type: none"> Publikim i informacioneve shpjeguese duke u përqëndruar në onlajn metoda, komunikata përmes radios / TV / gazetave (një për secilin burim). Prodhim i një uebinar të shkurtër të arritshëm, i cili incizohet në maqedonisht dhe shqip. Uebinar-i do të promovohet dhe më pas incizimi do të ndahet në komunitetet lokale përmes faqes në internet të NPRRSH-së, llogarive të NPRRSH-së në Twitter / Instagram / Facebook. Prej udhëheqësve lokalë dhe përfaqësuesve të tyre do të kërkohet gjithashtu të ndajnë uebinarin përmes llogarive të tyre të mediave sociale (aty ku ka/nëse ka). Uebinari do të transmetohet edhe në një kanal televiziv lokal. Onlajn takime përmes video platformave me NPRRSH dhe përfaqësuesit e NPRRSH-së. Të sigurohen pyetësorë që përfshijnë përshkrim të shkurtër të Projektit, një hartë shoqëruese dhe detaje plotësuese për kontaktit që do të ndahen për secilën familje nëpër fshatrat përreth. Pyetësorët do të shoqërohen nga një zarf i vetë-adresuar dhe pa pagesë, me të cilin individët do të kenë mundësi të ngrënë pyetje. Pyetësorët do të 	<p>Sipas kolonës 'Kufizimet aktuale', por me seanca ballë për ballë me vende të rezervuara.</p>	<ul style="list-style-type: none"> Vazhdim i mëtejshëm i prezantimit të reklamuar para se të fillojnë punimet e ndërtimit. Për grupet e cenueshme, NPRRSH do të organizojë fokus grupe dhe punëtori të rregullta në mënyrë që të konsultohet me këto grupe përmes takimeve ballë për ballë të organizuara nga Oficeri për Ndërlidhje me Komunitetin. 	<ul style="list-style-type: none"> Angazhimi afatshkurtër mund të mos kapë njerëz të cenueshëm në mënyrë holistike. Disa individë mund të mos jenë në gjendje të plotësojnë ose të kthejnë pyetësorët. Disa individë mund të mos kenë qasje në internet.
<p>Familjet e zhvendosura fizikisht dhe ekonomikisht.</p>						
<p>Grupet e lëndueshme:</p> <ul style="list-style-type: none"> Familje që mbahen nga gra të vetme; Familje me më tepër se tre fëmijë; dhe 	<ul style="list-style-type: none"> Ky grup do të ndjente impakt direkt dhe indirekt si rezultat i Projektit. Grupet e cenueshme 					

¹ Kjo nënkupton që udhëtimet jo-thelbësore brenda zonës së Projektit do të jenë të lejuara për banorët, ndërsa mbledhjet masive përsëri mund të jenë të ndaluara

<ul style="list-style-type: none"> • Persona me nivel të ulët të shkrim-leximit (arsimimit). <p>Përfaqësues/Organizata për grupet e lëndueshme:</p> <ul style="list-style-type: none"> • Shoqata Rome për Zhvillim Demokratik (SHRZHD) • SONCE (DIELLI) për familjet rome që jetojnë në Pevci • Organizata e Grave Shqiptare, Kërçovë • Organizata për Zhvillim të Rinisë, Kërçovë 	<p>mund të preken si rezultat i aktiviteteve ndërtimore dhe të operacioneve të Projektit.</p>		<p>dërgohen drejtpërdrejt nga shërbimi postar lokal në të gjitha pronat përgjatë shtrirjes së Projektit. Baza për të siguruar një numër pyetësorësh për çdo familje është të rritet pjesëmarrja (gjegjësisht përfaqësimi i femrave). Pyetësorët e kthyer do të përpilohen nga NPRRSH ose specialisti i tyre social.</p> <ul style="list-style-type: none"> • Pasi të kthehen pyetësorët, do të përgatitet një përgjigje e shkurtër për pyetjet dhe përgjigje, nëse është e përshtatshme. • Biseda telefonike me organizatat <p><i>Shënim: Individët e cenueshëm të cilët mund të mos jenë në gjendje të hyjnë në uebinar supozohet se do të jenë në gjendje të shikojnë transmetimin në televizionin lokal.</i></p>			
<p>Organizatat Jo-Qeveritare (OJQ).</p>	<p>Do të ndjejnë impakt indirekt (të tërthorazi) si pjesë e Projektit.</p> <p>Ky grup mund të ndikojë direkt dhe indirekt në Projekt përmes konsultimeve me komunitetet lokale dhe organizimit të fushatave mjedisore dhe sociale.</p>	<ul style="list-style-type: none"> • Informacione për projektin (gjegjësisht fushëveprimi, programi, natyra e punimeve, etj.). 	<ul style="list-style-type: none"> • Prodhim i një uebinari² të shkurtër të arritshëm, i cili incizohet në maqedonisht dhe shqip. Uebinar-i do të promovohet dhe më pas incizimi do të ndahet në komunitetet lokale përmes faqes në internet të NPRRSH-së, llogarive të NPRRSH-së në Twitter / Instagram / Facebook. • Prej udhëheqësve lokalë dhe përfaqësuesve të tyre do të kërkohet gjithashtu të ndajnë uebinarin përmes llogarive të tyre të mediave sociale (aty ku ka/nëse ka). • Uebinari do të transmetohet edhe në një kanal televiziv lokal. • Biseda telefonike me OJQ-të 	<p>Sipas kolonës 'Kufizimet aktuale'.</p>	<p>Korrespondencë zyrtare dhe takime në internet sipas nevojës krahas komunikatave për media / për shtyp.</p>	<p>Disa individë mund të mos kenë qasje në internet.</p>

² Përmbajtja ka të ngjarë të përfshijë: sfondin e projektit, përshkrimin e projektit, programin e projektit, Due Dilligence ose kujdesin për mjedisin dhe atë social, efektet mjedisore dhe sociale dhe zbutjen dhe hapat e ardhshëm.

SHTOJCA A

MEKANIZMI I ANKESËS



FORMULAR PËR REGJISTRIM TË ANKESËS	
INFORMATAT PËR KONTAKT	
Emri:	Gjinia: <input type="checkbox"/> Mashkull / <input type="checkbox"/> Femër
Adresa:	
Komuniteti:	Telefoni:
Komuna:	E-mail:
Ankesë Anoniye : <input type="checkbox"/> Po / <input type="checkbox"/> Jo	Forma e preferuar e komunikimit për informatë kthyesë: <input type="checkbox"/> Postë / <input type="checkbox"/> Telefon / <input type="checkbox"/> E-mail
PËRSHKRIMI I ANKESËS / SUGJERIMIT / PYETJES	
Ju lutemi jepni detaje (kush, çka, ku, kur) të ankesës suaj më poshtë:	
Nëse ankuesi ka ndërmarrë ndonjë veprim tjetër në lidhje me çështjen e ankesës, ju lutemi jepni detaje për veprimet e mëparshme (nëse ka):	
Ju lutemi jepni detaje për zgjidhjen tuaj të sugjeruar për ankesën:	
DETAJET E REGISTRITIMIT	
Emri i regjistruarit	
Organizata:	Pozita:
Si u parashtrua ankesa: <input type="checkbox"/> personalisht / <input type="checkbox"/> postë / <input type="checkbox"/> e-mail / <input type="checkbox"/> telefon / <input type="checkbox"/> faks / <input type="checkbox"/> _____	Lloji i ankesës: <input type="checkbox"/> Siguri / shqetësim rrugor: Zhurmë, Pluhur / Dëmtim të Aseteve (mjeteve) të prekura
Dokumentet e bashkëngjitura:	Ankesa është relevante për Projektin: <input type="checkbox"/> Po / <input type="checkbox"/> Jo nëse "Jo" u dërguar te: _____
Shënime:	
Nënshkrimi of regjistruarit:	Data e ankesës:



wsp

wsp.com

PUBLIK