



Ndërmarrja Publike për Rrugë Shtetërore

---

# **AUTOSTRADA A2: SEKSIONI BUKOJÇANI - KËRÇOVË**

Vlerësim i ndikimit mjedisor dhe social:  
Përmbledhje jo teknike

## Ndërmarrja Publike për Rrugë Shtetërore

---

### **AUTOSTRADA A2: SEKSIONI BUKOJÇANI – KËRÇOVË**

Vlerësim i ndikimit mjedisor dhe social: Përmbledhje jo teknike

**LLOJI I DOKUMENTIT (VERSIONI) PUBLIK**  
**PROJEKTI NO.70061173**

**DATA: SHTATOR 2021**

Joze Jovanovski  
Menaxher për mbrojtje mjedisore dhe aspekte sociale, Njësia për zbatim të projektit,  
NPRRSH  
Telefoni: +38978242319  
Adresa: Dame Gruev 14, 1000 Shkup, Republika e Maqedonisë së Veriut  
Email: [j.jovanovski@roads.org.mk](mailto:j.jovanovski@roads.org.mk)  
Uebfaqja: [www.roads.org.mk](http://www.roads.org.mk)

## Ndërmarrja Publike për Rrugë Shtetërore

---

### **AUTOSTRADA A2: SEKSIONI BUKOJÇANI – KËRÇOVË**

Vlerësim i ndikimit mjedisor dhe social: Përmbledhje jo teknike

# QUALITY CONTROL

Botimi/revizion i	Botimi i parë	Revizioni 1	Revizioni 2	Revizioni 3	Revizioni 4
Vërejtja	Parë	Dytë	Tretë	Katërt	Final
Data	Korrik 2019	Gusht 2019	Nëntori 2020	Korrik 2021	Shtator 2021
Përgatiti	Sophie Harris	Matthew Shepherd	Matthew Shepherd	Alison Macrae	Nick Archibald
Nënshkrimi					
Kontrolloi	Matthew Shepherd	Rachael Bailey	Rachael Bailey	Nick Archibald	
Nënshkrimi					
Autorizoi	Rachael Bailey	Rachael Bailey	Rachael Bailey	Neal Barker	Rachael Bailey
Nënshkrim					
Nurmri i Projektit	70061173	70061173	70061173	70061173	70061173
Nurmri iRaportit	1.0	1.1	1.2	1.3	1.4
File reference	Autostrada A2: Seksioni Bukojçani-Kërçovë – Shtesa e Vlerësimit të ndikimit mjedisor dhe social: Përmbledhje jo-teknike				

# PËRMBAJTJA

---

<b>1</b>	<b>HYRJE</b>	<b>1</b>
<b>2</b>	<b>CILI ËSHTË QËLLIMI I PËRMBLEDHJES JO-TEKNIKE</b>	<b>2</b>
<b>3</b>	<b>HISTORIATI (BEKGRAUNDI) DHE NEVOJA TË PROJEKTIT</b>	<b>3</b>
<b>4</b>	<b>ÇFARË PËRFSHIN PROJEKTI?</b>	<b>4</b>
<b>5</b>	<b>A JANË PËRFSHIRË AKTORËT E INTERESUAR?</b>	<b>9</b>
<b>6</b>	<b>SI ËSHTË VLERËSUAR PROJEKTI?</b>	<b>10</b>
<b>6.1</b>	<b>KRITERET E REPUBLIKËS SË MAQEDONISË SË VERIUT</b>	<b>10</b>
<b>6.2</b>	<b>KRITERETE BRD</b>	<b>10</b>
<b>7</b>	<b>SI DO TË ZVOGËLOHEN, MENAXHOHEN DHE MONITOROHEN IMPAKTET E LIDHURA ME PROJEKTIN?</b>	<b>11</b>
<b>8</b>	<b>A JANË KONSIDERUAR TË GJITHA ALTERNATIVAT?</b>	<b>14</b>
<b>8.2</b>	<b>SKENARI DO-NOTHING (MOS BËJ GJË)</b>	<b>14</b>
<b>8.3</b>	<b>ALTERNATIVE ALIGNMENTS</b>	<b>14</b>
<b>8.4</b>	<b>DIZAJNE ALTERNATIVE</b>	<b>14</b>
<b>8.5</b>	<b>RIVEDNOSJA</b>	<b>15</b>
<b>9</b>	<b>CILATJANË EFEKTET POTENCIALE TË PROJEKTIT?</b>	<b>16</b>
<b>9.1</b>	<b>CILËSIA E AJRIT</b>	<b>16</b>
<b>9.2</b>	<b>KLIMA</b>	<b>17</b>
<b>9.3</b>	<b>UJËRA TOKËSOR</b>	<b>19</b>
<b>9.4</b>	<b>UJËRA SIPËRFAQËSOR</b>	<b>20</b>
<b>9.5</b>	<b>GJEOLGJIA DHE TOKAT</b>	<b>23</b>
<b>9.6</b>	<b>EFIKASITET NË MENAXHIM ME MBETURINA DHE ME RESURSE</b>	<b>26</b>
<b>9.7</b>	<b>ZHURMA DHE DRIDHJA</b>	<b>29</b>

---

<b>9.8</b>	<b>BIODIVERZITET</b>	<b>31</b>
<b>9.9</b>	<b>PEIZAZHI DHE IMPAKTET VIZUELE</b>	<b>36</b>
	<b>OPERACIONI</b>	<b>37</b>
<b>9.10</b>	<b>ÇËSHTJE SOCIALE DHE KOMUNITETI</b>	<b>38</b>
<b>9.11</b>	<b>SHËNDET, SIGURI DHE MBROJTJE GJATË PUNËS</b>	<b>42</b>
<b>9.12</b>	<b>PRONA DHE KUSHTET E JETESËS</b>	<b>44</b>
<b>9.13</b>	<b>TRASHËGIMIA KULTUROREL HERITAGE</b>	<b>46</b>
<b>9.14</b>	<b>EFEKTET KUMULATIVE</b>	<b>48</b>
<b>10</b>	<b>PLANI PËR ANGAZHIM TË AKTORËVE TË INTERESUAR (PIPI)</b>	<b>49</b>
<b>11</b>	<b>INFORMACIONE PLOTËSUESE DHE DETAJE PËR KONTAKT</b>	<b>50</b>

---

---

## **FIGURES**

Figura 4-1–Shtrirja e Projektit	5
Figura 9-1–Nënkalimi/kalimi nënrrugor ekzistues	40
Figura 9-2–Kalimi joformal i hekurudhor (në veri të nënkalimit)	40
Figura 9-3 – Nyje të reja dhe mbikalim	41
Figura 9-4 – Varrezat në Strogomishte të poshtme	41
Figura 9-4 – Varrezat në qytetin e Kërçovës	46

---

## **SHTOJCAT**

APPENDIX A

FORMUALARI PËR ANKESË PUBLIKE

## SHKURTESAT

<b>QDMV(AADT)</b>	Qarkullim ditor mesatar vjetor
<b>PMB (BMP)</b>	Plan për menaxhim me biodiversitet
<b>KMM (CEP)</b>	Komiteti për mbrojtje mjedisore
<b>PMTK (CHMP)</b>	Plan për menaxhim me trashëgiminë kulturore
<b>PSHSMK (CHSSP)</b>	Plan për shëndet, siguri dhe mbrojtje të komunitetit
<b>EBRD</b>	European Bank for Reconstruction and Development (Banka Evropiane për Zhvillim dhe Rindërtim)
<b>PRE (ERP)</b>	Plan për reagim në emergjencë
<b>VIMS (ESIA)</b>	Vlerësimi i Impaktit Mjedisor dhe Social
<b>PMAMS (ESMP)</b>	Plan për menaxhim të aspekteve mjedisore dhe sociale
<b>PMS</b>	Politika Mjedisore dhe Sociale
<b>BE</b>	Bashkimi Evropian
<b>GS</b>	Gyzrat serë
<b>KA</b>	Komiteti për Ankesa
<b>MA</b>	Mekanizmi për Ankesa
<b>Ha</b>	Hectare
<b>IBA</b>	Zonë e rëndësishme për shpezë
<b>IPA</b>	Zonë e rëndësishme për bimë
<b>KBT (LAF)</b>	Korniza për blerje të Tokës
<b>PBT (LAP)</b>	Plan blerje të tokës
<b>PMKP</b>	Plani për menaxhim të kushteve të punës
<b>PJT (NTS)</b>	Përmbledhje Jo-Teknike
<b>NPRRSH (PESR)</b>	Ndërmarrja publike për Rrugë Shtetëror
<b>KP</b>	Kërkesa për performancë
<b>VSHM</b>	Vlerësim i shpejtë mjedisor
<b>PIPI</b>	Plan për inkuadrim të aktorëve të interesuar
<b>SPS</b>	Deklarata e politikës mbrojtëse
<b>TMP</b>	Plan menaxhim të trafikut



## FJALORI

<b>Blerje e tokës</b>	Nënkupton procedurë në të cilin ndonjë individ, familje, firmë apo institucion privat detyrohet nga ndonjë agjenci publike ta japë gjithë ose një pjesë të tokës/pronave për qëllime publike me zëvendësim të përafërt apo kompensim të shpenzimeve për zëvendësim.
<b>Plan për blerje të tokës (PBT)</b>	Plan me kufizim kohor për procedurën për blerje të tokës me buxhet që l përcakton kompensimin për tokat/pronat e prekura, strategjitë për shpërngulje, objektivat, autorizimin, veprimet, përgjegjësinë, monitorimindhe evaluimin.
<b>Planifikim i blerjes së tokës</b>	Ky proces i përfshin të gjitha masat e ndërmarra për zbutjen e efekteve negative të projektit mbi pronat dhe/ose burimet e të ardhurave. Këtu përfshihen kompensimi, shpërngulja (në qoftë se ndikimet e tilla janë të pashmangshme) dhe riparimi i burimeve të ardhurave sipas nevojës.

*Shënim: Kjo shtesë e VIMS: Përmbledhje Jo-Teknike (PJT) është përgatitur nga WSP në emër të EBRD (BERZH) duke shfrytëzuar informata dhe rezultate të vlerësimeve nga VIMStë punëve të kryera nga GEING Krebs und Kiefer International dhe të plotësuara me përmbajtje shtesë nga WSP në emër të Ndërmarrjes publike për Rrugë shtetërore.*

# 1 HYRJE

---

- 1.1.1. Banka Evropiane për Zhvillim dhe Rindërtim (The European Bank for Reconstruction and Development) (në tekstin e mëtejshëm 'EBRD') është duke e shqyrtuar mundësinë e sigurimit të financave për Ndërmarrjen Publike për Rrugë Shtetërore (në tekstin e mëtejshëm NPRRSH) për ndërtimin e 10.7 km në segmentin Bukoçani – Kërçovë të autostradës A2 (Projekti), që është pjesë e Korridorit VIII të Rrjetit trans-evropian për transport.
- 1.1.2. Sipërfaqes së tokës në të cilën do të zhvillohet projekti prej këtu do t'i referohemi si 'Lokacioni.
- 1.1.3. Vlerësimi i Ndikimit Mjedisor dhe Social (VNMS) për Projektin u publikua më 11 Dhjetor 2020 dhe vlerësoi harmonizimin origjinal për Projektin. Megjithatë, pas konsultimit mbi VNMS –në, u zhvillua një rivendosje për VIMS-in e publikuar dhe tani është opsioni i preferuar. U përgatit një Shtesë e VNMS për Projektin për të vlerësuar implikimet e mundshme të rivendosjes.
- 1.1.4. Kjo përmbledhje jo-teknike (NTS) u përditësua në vitin 2021 për të marrë parasysh rivendosjen dhe paraqet gjetjet e Shtesës VNMS-së dhe VNMS-së
- 1.1.5. NPRRSH do të përgatitë dhe publikojë orarin e reviduar të konsultimeve të planifikuara dhe aktivitete për angazhim të palëve të interesuara për EBRD dhe do t'i sigurojë detaje në PPSH e përditësuar. NJPRRSH do të publikojë Shtojcën e VNMS-së, dhe dokumentet e përditësuar në vijim: LAF, Përmbledhja jo-teknike e përditësuar (NTS) për VNMS-në, SEP e azhurnuar, ESAP-i i azhurnuar dhe Përmbledhja Jo-Teknike (NTS) për VNMS-në dhe shtojca e VNMS -së.

## 2 CILI ËSHTË QËLLIMI I PËRMBLEDHJES JO-TEKNIKE

---

- 2.1.1. Kjo Përmbledhje Jo-Teknike (PJT) paraqet mënyrë të lehtë për të kuptuar përmbledhjen e informative që janë siguruar nga Raportimi për Vlerësim të Impakteve Mjedisore dhe Sociale (VIMS) dhe Raportin për Shtesën e VIMS. Qëllimi i PJT-së është të ndihmohet publiku t'i kuptojë: historianin (sfondin) e projektit, përshkrimin e projektit, procedurën e VIMS, impaktet e mundshme negative mjedisore dhe sociale të projektit si dhe masat për zbutje të propozuara për përforcim të dobive dhe shmangie ose reduktim të impakteve negative. PJT në përgjithësi siguron informacion përmbledhës të rëndësishëm për komunitetet pritëse dhe palët e interesuara të prekura nga projekti. Aty ku niveli shtesë informacioni do të ndihmonte, kapitujt përkatës të dokumentit kryesor të VSMS -së mund të konsultohen për të siguruar këtë informacion.

### 3 HISTORIATI (BEKGRAUNDI) DHE NEVOJA TË PROJEKTIT

---

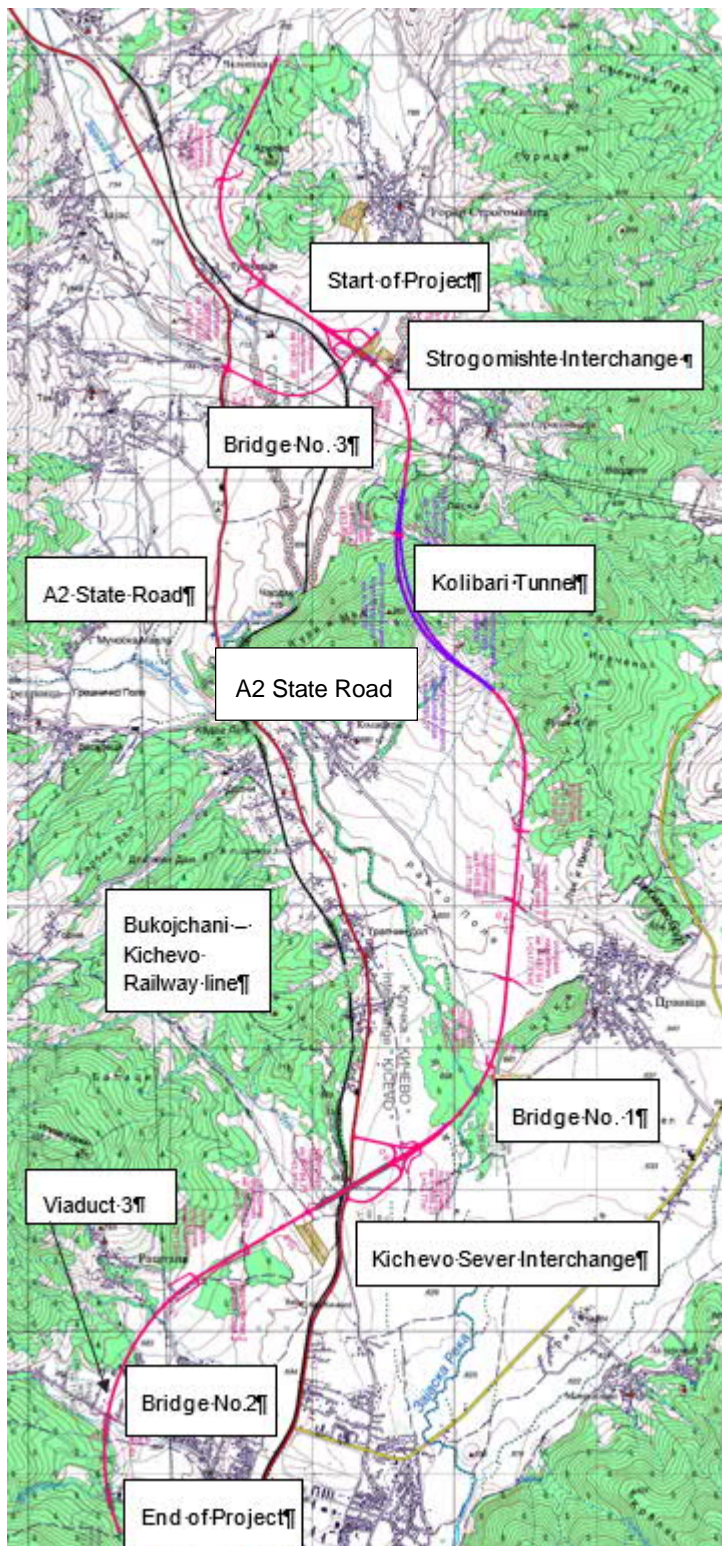
- 3.1.1. Republika e Maqedonisë së Veriut, si pjesë e përkushtimit drejt anëtarësimit në BE, synon të zhvillojë sektor të qëndrueshëm transporti duke zhvilluar dhe përmirësuar rrjetin e rrugëve shtetërore, që përfshijnë akset e rrugëve ndërkombëtare të cilat janë pjesë e Rrjetit transportues trans-evropian. Këto përmirësime kanë për qëllim të lehtësojnë rritjen e paraparë të lëvizjeve në sferën e transportit në Rrjetin brenda rajonit.
- 3.1.2. Përgjithësisht, Projekti, bashkë me përmirësimet tjera të planifikuara, duke përfshirë skemën e gjerë A2 Gostivar – Kërçovë, pritet t'i prodhojë përfitimet në vijim:
- Lidhje e përmirësuar e jashtme me vendet fqinjë; dhe
  - Lidhje e përmirësuar e brendshme me rajonin verior të Republikës së Maqedonisë së Veriut, duke mundësuar qasje për udhëtarët, mallrat, shërbimet dhe mundësitë për punësim, duke mbështetur turizmin rajonal, industrinë dhe bujqësinë.

## 4 ÇFARË PËRFSHIN PROJEKTI?

---

### BEKGRAUNDI

- 4.1.1. Korridor VIII shtrihet nëpër territorin e Republikës së Maqedonisë së Veriut dhe është me gjatësi prej përafërsisht 305 km, nga kufiri me Bullgarinë (Kalimi kufitar Deve Bair) deri në kufirin me Shqipërinë (kalimi kufitar Qafë Thanë).
- 4.1.2. Skema A2 Gostivar – Kërçovë ndahet në tre faza (tre nën-seksione):
- Faza 1 (Segmenti III Bukojçani – Kërçovë);
  - Faza 2 (Segmenti I Gostivar – Gjonovicë e epërme) dhe
  - Faza 3 (Segmenti II Gjonovicë e epërme – Bukojçani).
- 4.1.3. Faza 2 dhe 3 e skemës A2 Gostivar – Kërçovë janë në pjesën veriore të Projektit dhe këto segmente të A2 momentalisht është planifikuar të dizajnohen dhe ndërtohen në të ardhmen. Faza 3 Gjonovicë e epërme – Bukojçani do të jetë në afërsi të pikës veriore të Projektit.
- 4.1.4. Projektit është segment i veçuar i autostradës A2 që mund të ndërtohet dhe mund të funksionojë pavarësisht nëse janë ndërtuar fazat e ardhshme. Lokacioni i Projektit është prezantuar në Figurën 4-1..
- 4.1.5. Lidhja e autostradës A2 me pjesën jugore të Projektit është duke u ndërtuar aktualisht (A2 Kërçovë – Ohër). Segmenti që është në afërsi të pjesës veriore të projektit do të ndërtohet kah fundi i periudhës së ndërtimit për A2 skemën Kërçovë-Ohër.
- 4.1.6. Ekzistojnë lidhje transporti në afërsi të projektit, duke përfshirë rrugën shtetërore ekzistuese A2 dhe vijën hekurudhore Gostivar deri në Kërçovë.
- 4.1.7. Tereni ekzistues nëpër rutën e projektit, përfshin edhe teren malor edhe rrafshinor, me rrjedha permanente dhe të përkohshme ujore dhe që derdhen në Lumin Zajaz. Pjesa malore e rutës përbëhet nga materiale të forta shkëmbinjsh, ndërsa luginat janë kryesisht toka të përpunueshme.
- 4.1.8. VNMS -ja origjinale supozoi se aktivitetet e ndërtimit do të fillonin në vitin 2020, me fazën operacionale të Projektit të planifikuar të fillonte në 2023. Për shkak të kohës që ka kaluar prej atëherë, aktivitetet e ndërtimit parashikohet të fillojnë në 2022 dhe të zgjasin afërsisht 4 vjet deri në vitin 2026 kur Projektit do të bëhet funksional.
- 4.1.9. Projektit gjendet në pjesën perëndimore të Republikës së Maqedonisë së Veriut, përafërsisht 61 km jugperëndim të Shkupit, në rajonin e Kërçovës.
- 4.1.10. Projektit përbëhet nga segment prej 10.7 km nga nyja në Strogomishtë e poshtme në veri, deri në ndërtim, skema A2 Kërçovë – Ohër në jug.



**Figura 4-1–Shtirja e Projektit**

## ZHVILLIMI I RIVENDOSJES

- 4.1.11. Rivendosja është zhvilluar për të adresuar shqetësimet e ngritura nga banorët vendas gjatë aktiviteteve të angazhimit të palëve të interesuara. Rivendosja zhvendos Projektin,

veçanërisht një nga strukturat kryesore, Nyja Strogomishte, më tej nga fshati dhe varrezat Strogomishte e Poshtme siç tregohet në Figurën 4-2

## **TUNELI**

4.1.12. Si përmbledhje, riorganizimi do të:

- Zhvendoset Nyja Strogomishte më tej në perëndim të fshatit Strogomishte e Poshtme;
- Mbikalimi i rrugëve lokale dhe hekurudhës, me një pjesë të Projektit të vendosur në një argjinaturë lineare afërsisht 10m në lartësi;
- Reduktim të një viadukti deri në 710m të gjatë; dhe
- Zhvendosja e hyrjes dhe daljes së propozuar të Tunelit Kolibari. Gjatësia e tunelit do të jetë 760m. Tunel Kolibari është i nevojshëm në lokalitetin 'Guri i Madhh' për shkak të terrenit kodrinor. Tuneli do të ketë dy tuba, nga një për çdo drejtim qarkullimi.

## **PARAMETRAT E DIZAJNIT (PROJEKTIMIT)**

4.1.13. Dizajni paraprak përbëhet nga dy korsi të gjera 3.5 m në të dy drejtimet, një rezervim qendror 3 m, dy korsi kufitare 0.5 m dhe dy supe 1.2 m, dhe një shpejtësi projektimi prej 100 km/orë. Gjatësia e projektit është 10.7km

## **TUNEL**

4.1.14. Një tunel, tuneli Kolibari, nevojitet në lokalitetin 'Guri i Madh' për shkak të terrenit kodrinor. Tuneli do të ketë dy tuba, një për çdo drejtim të trafikut dhe do të jetë afërsisht 760m i gjatë me një gjerësi prej 7.6m. Hyrja e propozuar në tunelin Kolibari është rishikuar si pjesë e rivendosjes.

## **NYJET**

4.1.15. Nyja 'Strogomishte' që përfshin lidhjen rrugore me rrugën ekzistuese shtetërore A2 në afërsi të Zajazit, dhe hyrjet e daljet që lidhen me rrugë të shtruar e cila mundëson hyrje në fshatrat Strogomishte e epërme dhe Strogomishte e poshtme dhe

- Nyja 'Kërçovë Veri' që e lidh projektin me rrugën shtetërore A2 në Kërçovë.

## **DRENAZHE DHE KANALET NËNRRUGORE**

4.1.16. Meqë tërë aksi rrugor gjendet në teren malor, pjesa dërmuese e ujit do të kullohet në terrenin lokal/sistemin lumor. Kanalet nën-rrugore do të përdoren aty ku projekti kalon nëpër trupa ujqor të shkallës së ulët. Ekipi i dizajnit ka konfirmuar që kanalet nën-rrugore dhe kalimi i trupave ujqorë janë dizajnuar për stuhitë që ndodhin 1 herë në 100 vite. Sistemi i kullimit është dizajnuar për të përballuar 210l/s/ha që është e barabartë me 1 në 10 vite në periudhë prej 10 minuta.

## **KALIME RRUGORE**

4.1.17. Për këtë 1projekti do të nevojiten mbikalime hekurudhore dhe rrugore dhe nënkalime.

THIS DRAWING MAY BE USED ONLY FOR THE PURPOSE INTENDED AND ONLY WRITTEN DIMENSIONS SHALL BE USED

- Legend**
- Town
  - Link Road
  - Original Alignment
  - Realignment
  - Embankment
  - Existing Roads
  - Existing Railway
  - ▨ Area Extents of the Realignment



Note:  
Original alignment and realignment have been digitised based on a .jpeg file.

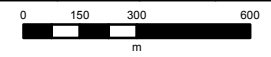
Drawing Status: **FINAL**

Job Title:  
**A2 MOTORWAY: BUKOJCHANI – KICHEVO SECTION**

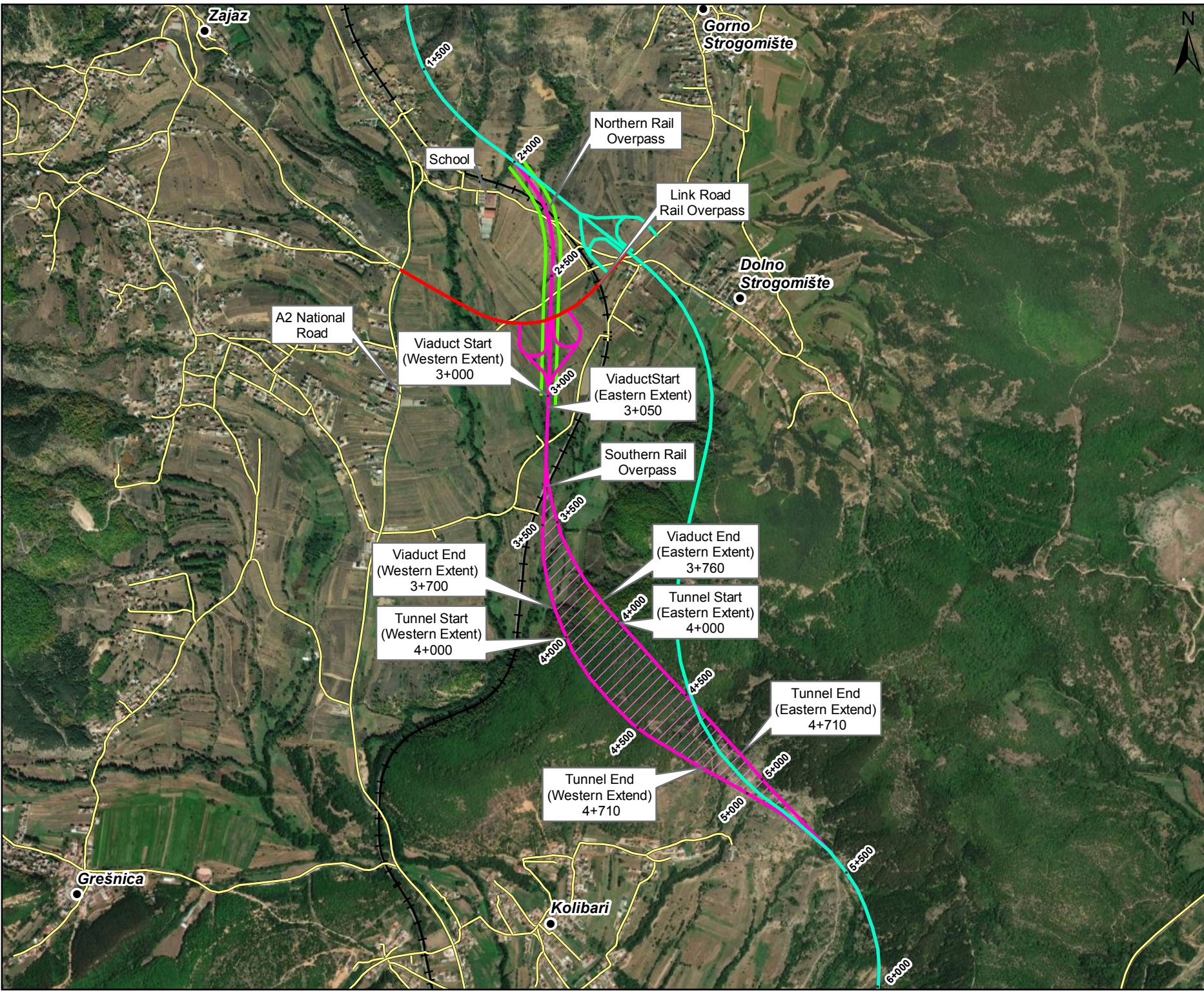
Drawing Title:  
Figure 4 2 - Realignment (2+000 and 6+000)

Scale at A4: **1:20,000**

Drawn	DG		
Stage 1 check	Stage 2 check	Originated	Date
SB	JW	DG	14/07/2021



Drawing Number: Figure 4 - 2



Path: \\uk.wspgroup.com\central\data\Projects\7006\1xx\70061173 - Kichevo to Bukojchani ESIA\04 - WIP\19 - ESIA Addendum\GIS\Mxd\Figure 1-1 - Realignment (2+000 and 6+000).mxd



## URAT

- 4.1.18. Janë propozuar tre ura si pjesë e segmentit të ri të autostradës (Figura 4-1), që përfshin një urë mbi Lumin Sushicë (Ura 2) dhe dy ura mbi Lumin Zajaz (Ura 1 dhe 3).

## VIADUKTET

- 4.1.19. Tre viadukte janë propozuar dhe do të sigurojnë sistem kullimi dhe akumulim të ujërave nga shirat prej sipërfaqes së strukturave. Do të ketë viadukte në secilën nyje të propozuar (Serveri Strogomishtë dhe Kërçovë). Viadukti 3 do ta bëj bajpas luginën e thatë në Stiborani (Figura 4-1 dhe Figura 4-2). Struktura e viaduktit Strogomishtë do të vendoset në perëndim të varrezave në Strogomishtë të poshtme dhe në rrugën lokale. Me këtë vlerësim janë përlllogaritur parametrat e planit me impaktet maksimale nga të gjitha variantet që janë marrë parasysh, për të siguruar që është vlerësuar skenari më i keq dhe që janë gjetur masat e duhura për zbutje.

## MURE MBAJTËSE

- 4.1.20. Në zonat e prerjeve të thella/punimeve tokësore do të ndërtohen muret mbajtëse, që përbëhen nga gabion shporta (kafaze prej çeliku që kapi gurë) dhe spiranca strukturore (spiranca të çelikut të lidhura në shkëmb).

## PUNIME TOKËSORE – GROPA PËR HUAZIM.

- 4.1.21. Dy gropa për huazim mbase do të jenë të nevojshme për të siguruar materiale të përshtatshme për Projektin. Këto gropa gjenden në afërsi të fshatit Greshnicë dhe në rrethinën e Kërçovës. Materialet që janë marrë nga këto gropa për huazim përfshijnë zhavorr, dolomit edhe gëlqere të dolomitizuar. Nëse nevojiten gropa shtesë për material, do të bëhen në marrëveshje me Ministrinë e Ekonomisë në pajtim me Ligjin për lëndët e para minerale<sup>1</sup>. NPRRSH do ta njoftojë EBRD për nevojën për gropa shtesë për huazim dhe do t'i përkufizojë masat që do t'i ndërmarrin për të siguruar që Realizuesi i merr parasysh kriteret e EBRD për të zgjedhur lokacionet e përshtatshme për grupet për huazim. NPRRSH është ka për detyrë të parashtrojë kërkesën për leje për koncesion për eksploitim të materialeve në Ministrinë e Ekonomisë. NPRRSH pastaj fiton leje për koncesionin, të cilën pastaj ia dërgojnë realizuesit.

## PUNIME TOKËSORE – MATERIALE TEPRICË.

- 4.1.22. Tre zona të caktuara do të përdoren për depozitim, të materialin e tepërt nga gërmimet në rrugë. Këto zona të depozitimit do të gjenden: në skajin verior të Projektit, në skajin jugor të tunelit dhe në perëndim të fshatit Crvica. Të gjitha vendet e depozitimit janë jashtë zonave të ndjeshme në aspekt mjedisor do të behen peizazh për t'u përshtatur me rrethit pasi të ketë përfunduar ndërtimi.

## NDËRTIMI

- 4.1.23. Projekti gjithashtu do të përfshijë elemente të përkohshme, duke përfshirë kampe ndërtimi, me akomodim të punëtorëve dhe objekte për nevojat e punëtorëve sikur kantine, tualete dhe dhoma për pushim. Plani i detajuar i këtyre elementeve nuk është rregulluar dhe do të

finalizohet nga realizuesi, gjatë fazës përgatitore për ndërtim. PMAMS që do të zbatohet për Projektin përfshin Plan për menaxhim të akomodimit të punëtorëve ndërtimor që do të përcaktojë parametrat për lokacionin e këtyre objekteve. Ato do të jenë të vendosura jashtë lokacioneve të ndjeshme mjedisore dhe larg zonave të banuara.

## **REZISTENCË NDAJ KLIMËS**

- 4.1.24. Rezistenca ndaj klimës është marrë parasysh në dizajn dhe do të merret parasysh në dizajnin e mëtutjeshëm të detajuar. Udhëzuesit e dizajnit për rezistencë ndaj klimës përdoren si pjesë e punimeve të detajuara të dizajnit. Aspektet aktuale të ndryshimeve klimatike përfshijnë specifikim të kullimit dhe të urave për të marrë parasysh reshje të mëdha. Përfshirja e tunelit e ka zvogëluar mundësinë për të dëmtuar Projektin shkaku i kushteve të ashpra klimatike në atë lokacion.

## 5 A JANË PËRFSHIRË AKTORËT E INTERESUAR?

---

- 5.1.1. Procedura e përfshirjes së aktorëve të interesuar ka filluar gjatë fazës së planifikimit të projektit. Autoritetet lokale dhe institucionet janë konsultuar gjatë zhvillimit të dizajnit, me qëllim të grumbullimit të informatave për zhvillim të dizajnit me cilësi të lartë.
- 5.1.2. Vizitat në lokacion janë ndërmarrë nga vëzhgues lokalë topografik në shtator të vitit 2018 të cilët e kanë zbatuar inspektimin fillestar mbi pranuesit/receptorët potencialisht të prekur. Gjatë vizitave të dyta dhe të treta në lokacion (mars 2019), janë zbatuar intervista individuale jo-formale me banorët e dy vendbanimeve që mund të jenë të ekspozuara Osoj (Pevci) dhe Rashtani.
- 5.1.3. Gjithashtu, NPRRSH dhe dizajnerët e tyre kanë organizuar takim në Strogomishte të poshtme dhe më pas një takim me përfaqësuesit e Komunës Kërçovë (10 qershor 2019) për të shqyrtuar mendimet e komunitetit lidhur me impaktet potenciale mbi varrezat lokale.
- 5.1.4. Janë mbajtur konsultime gjatë Geing / NPRRSH / Ballkan / WSP vizitës në lokacion që u realizuar në korrik 2019 në të cilën është përfshirë:
- Takim me bashkësinë lokale në fshatin Strogomishtë e poshtme.
  - Sinohydro co, Ltd, KO Projekti Autostradë, kontraktues për seksionin në afërsi të A2 (Kërçovë deri Ohër) që për momentin është duke u ndërtuar në drejtimin jugor të projektit.
  - Takim ndërmjet NPRRSH, EBRD (BERZH), GEING (autorët e VIMS), WSP (Due Diligence) dhe Ballkan (dizajnerët kryesorë).
- 5.1.5. Konsultimet publike për skemën e propozuar do të organizohen dhe NPRRSH planifikon t'i realizojë në tremujorin e katërt (Q4)2020. Angazhimi i bashkësisë do të vazhdojë gjatë fazës së dizajnit dhe ndërtimit.
- 5.1.6. Versioni nacional i VNMS -së u rishikua dhe iu dërgua Ministrisë së Mjedisit dhe Planifikimit Hapësinor më 15 qershor 2021 dhe një dëgjese publike mbi Projektin u mbajt më 23 korrik 2021 në Komunën e Bashkisë së Kërçovës. Dëgjimi publik u organizua nga Ministria e Mjedisit dhe Planifikimit Hapësinor në përputhje me Ligjin për Mjedisin dhe u shpall në dy gazeta kombëtare, në TV lokal dhe dy stacione radio në gjuhën maqedonase dhe shqipe. Gjatë dëgjimit banorët vendas dhe anëtarët e interesuar të komuniteteve përreth shprehën mbështetjen e tyre për rivendosjen e Projektit pranë Strogomishte e Poshtme. Procesverbalet zyrtare të seancës u ngarkuan në faqen e internetit të Ministrisë së Mjedisit dhe Planifikimit Hapësinor ([www.moep.gov.mk](http://www.moep.gov.mk)).
- 5.1.7. Shtesa e VNMS -së do të publikohet në faqet e internetit të EBRD-së dhe NPRRSH-së. Angazhimi i komunitetit do të vazhdojë gjatë gjithë procesit të blerjes së tokës, projektimit, blerjes së tokës dhe fazave të ndërtimit.

## 6 SI ËSHTË VLERËSUAR PROJEKTI?

---

### 6.1 KRITERET E REPUBLIKËS SË MAQEDONISË SË VERIUT

6.1.1. VIMS është përgatitur në pajtim me Kapitullin XI – Vlerësim i impaktit mjedisor të Projektit siç është përkufizuar në Ligjin për mjedis jetësor (G.Z. e RM-së numër 53/05 dhe plotësimet e të njëjtit)..

### 6.2 KRITERETEBRD

6.2.1. VIMS gjithashtu është përgatitur në bazë të udhëzimeve në Politikën Mjedisore dhe Sociale të EBRD 2014<sup>1</sup> (PMS 2014).

6.2.2. Konkretisht, projekti është strukturuar për t'i përmbushur Kriteret e Performancës (KP-të) të Politikës Mjedisore dhe Sociale të EBRD-së (BERZH-it) 2014, të cilat janë si në vijim:

- KP1: Vlerësim dhe menaxhim mjedisor dhe social;
- KP2: Punë dhe kushte të punës;
- KP3: Parandalim i ndotjes dhe zvogëlim;
- KP4: Shëndet, siguri dhe mbrojtje e komunitetit;
- KP5: Blerje e tokës, shpërngulje jo-vullnetare dhe zhvendosje ekonomike;
- KP6: Ruajtje e biodiversitetit dhe menaxhim i qëndrueshëm i resurseve të gjalla natyrore;
- KP7: Popullata vendase (këtu nuk vlen pasi nuk ka vendas të cilët mund të jenë të ndikuar nga Projekti)
- KP8: Trashëgimi kulturore;
- KP9: Ndërmjetësues financiar (këtu nuk vlen për këtë projekt pasi nuk ka ndërmjetësues financiar të përfshirë); dhe
- KP10: Publikim i informatave dhe angazhim të aktorëve të interesua

6.2.3. Projekti i përfshin të gjitha masat e pranueshme për shmangie, minimizim apo zbutje të cilave do ndryshime negative në kushtet mjedisore dhe sociale, duke përfshirë impaktet mbi shëndetin dhe sigurinë publike, dhe identifikon çdo impakt jo-proporcional mbi grupet si rezultat i gjinisë, moshës, përkatësisë etnike, paaftësisë, statusit social ekonomik dhe/ose të karakteristikave të tjera personale të tyre.

6.2.4. Projekti i merr parasysh konventat dhe protokollet relevante ndërkombëtare që kanë të bëjnë me çështjet mjedisore dhe sociale ashtu siç janë transponuar në legjislacionin nacional.

---

<sup>1</sup><https://www.ebrd.com/news/publications/policies/environmental-and-social-policy-esp.html>

## 7 SI DO TË ZVOGËLOHEN, MENAXHOHEN DHE MONITOROHEN IMPAKTET E LIDHURA ME PROJEKTIN?

---

- 7.1.1. Është përgatitur Plan për menaxhim të aspekteve mjedisore dhe sociale (PMAMS) dhe është pjesë e VIMS-it për projektin. I njëjti i përmban të gjitha masat zbutëse të nevojshme për zbutje të efekteve negative dhe për sigurim të efekteve të dobiprurëse të përmbledhura në këtë PJT. PMAMS-ja u përditësua në vitin 2021 për të pasqyruar çdo masë lehtësuese shtesë si rezultat i riorganizimit dhe u identifikua brenda Shtojcës së VNMS -së. PMAMS do të mbahet si dokument i gjallë dhe zbatimi i të njëjtit do të paraqet obligim të NPRRSH dhe realizuesit e saj.
- 7.1.2. PMAMS i përcakton rolet dhe përgjegjësitë në vijim:
- EBRD
    - EBRD (BERZH) e financon projektin por nuk e realizojnë drejtpërsëdrejti. Së këtejmi, përgjegjësia kalon te Pronari i Projektit, megjithëse raportet do të nevojitet të parashtrihen në EBRD (BERZH) për statusin e ESAP, zgjidhje të ankesave dhe për performancën e EHSS-së të projektit.
  - Ndërmarrja publike për rrugë shtetërore(NPRRSH)
    - NPRRSH do të ketë përgjegjësinë e përgjithshme për projektin dhe do ta mbikëqyrë zbatimin e kritereve të EBRD (BERZH) për projekte gjatë ndërtimit dhe punimeve, duke e vëzhguar realizuesin, nën-realizuesit dhe AKTORËT tjera të treta të përfshira. Ajo do të jetë përgjegjëse për formim të Njësisë për Zbatim të Projektit.
  - Njësia për Zbatim të Projektit (NZP)
    - NZP do të jetë përgjegjëse për zbatimin e përgjithshëm të masave dhe kërkesave për zbutje, të përcaktuara në pakon për zbulim të projektit dhe zbatim të Sistemit për menaxhim mjedisor dhe social (SMMS). Prej tyre do të kërkohet të monitorojnë zbatimin e PMAMSR – të realizuesve, që do të zhvillohet nga realizuesit për t'u siguruar që i plotësojnë të gjitha kërkesat e identifikuara mjedisore, shëndetësore, sociale dhe të sigurisë sipas marrëveshjes për hua për projektin NJZP-të kanë përgjegjësi të sigurojnë role dhe përgjegjësitë janë qartë të identifikuara dhe të ndara për aranzhimet mjedisore, shëndetësore, sociale dhe për siguri (duke përfshirë aspektin gjinor) edhe në ato të NJZP-ve edhe të realizuesve, duke i përfshirë nën-realizuesit dhe organizatat e angazhuara. NPRRSH do të përcaktojë Inxhinier mbikëqyrës për të mbikëqyrur realizuesin.
  - Inxhinieri mbikëqyrës
    - Inxhinieri mbikëqyrës do të ketë përgjegjësi për ta mbikëqyrur realizuesin që të sigurojë që rekomandimet dhe kërkesat janë aplikuar ashtu siç përcaktuar në PMAMS dhe dokumentet tjera. Ai do të jetë përgjegjës për monitorimin e vazhdueshëm të proceseve dhe aktiviteteve që i ndërmerr realizuesi dhe për specifikim të masave që do të zbatohen nga realizuesi, për shqyrtim të cilës do fushë të mospërputhjes.
  - Këshilltarë Teknik të kreditorëve

- EBRD do të përcaktojë këshilltarë Teknik që do të jetë përgjegjës për shqyrtim të dokumentacionit në emër të kreditorit dhe do të monitorojë realizuesin në zbatimin e aktiviteteve të përcaktuara në PMAMS në bazë tremujore. Do të jetë përgjegjës për sigurim të raportit monitorues për kreditorët me të cilin vlerëson respektimin e kërkesave edhe në PMAMS edhe të kreditorëve dhe jep rekomandime për Inxhinierin mbikëqyrës dhe realizuesin për t'u marrë me fushat e pa harmonizuara.
- Realizuesi
  - Realizuesi do të jetë përgjegjës për zbatim të masave të fazës së ndërtimit në PMAMS.
  - Realizuesi gjithashtu do të jetë përgjegjës për zbatim të çdo mase mjedisore, shëndetësore, sociale dhe të sigurisë të identifikuara në VIMS, të cilat NJZP i ka zhvilluar për parashtrim në Ministrinë për Mjedis Jetësor dhe Planifikim Hapësinor (MMJPH).
  - Realizuesi do të jetë përgjegjës për parashtrim të raporteve relevante tek Inxhinieri mbikëqyrës, për miratim të njëpasnjëshëm nga Inxhinieri mbikëqyrës, NJZP/NPRRSH, EBRD (BERZH) dhe/ose Ministria për Mjedis Jetësor dhe Planifikim Hapësinor (MMJPH) siç është paraparë.
  - Realizuesi do të jetë përgjegjës të përcaktojë Specialistë Teknik për të siguruar që masat zbutëse mjedisore dhe sociale zbatohen në mënyrë korrekte, në pajtim me praktikën më të mira dhe kriteret nacionale dhe ndërkombëtare. Në mesin e specialistëve përfshihen: Inxhinier mjedisor, Përgjegjës shëndetësor dhe për siguri si dhe specialistë tjerë për çështje sociale, mjedisore, për siguri dhe/ose specialistë mund të angazhohen për të siguruar përkrahje sipas nevojës.
  - Realizuesi do të jetë përgjegjës për përgatitje të licencave, lejeve dhe dokumentacionit të marrëveshjes.

7.1.3. PMAMS përmbajnë kriteret për arsyetim të nën-planeve pasuese që do të zbatohen gjatë realizimit të projektit:

- Plani për menaxhim me mbeturina dhe materiale (PMMM) Plani për menaxhim me mbetje prej azbesti
- Plani për menaxhim me tokë, duke përfshirë Planin për hedhje të tokës
- Plan për menaxhim të resurseve ujore, duke përfshirë Menaxhim të ujërave tokësor dhe Menaxhim të ujërave të zeza
- Plan për menaxhim me cilësinë ajrit (PMCA), duke përfshirë Plan për kontroll të cilësisë së ajrit për tunelin
- Plan për menaxhim me zhurmë dhe dridhje (PMZHD), duke përfshirë Vëzhgime mbi kushtet para fillimit të punimeve
- Plan për menaxhim me trashëgiminë kulturore, duke përfshirë Procedurën për gjetje të mundësive
- Plan për menaxhim me biodiversitetin (PMB), duke përfshirë Planin për pastrim të pyjeve dhe Plan për restaurim të tokës
- Plan për menaxhim vizual dhe të peizazhe
- Vlerësimi i rrezikut nga Përmytjet
- Vlerësimi i rrezikut të bazës
- Vlerësimi i Rrezikut të Grumbullimit

- Plan për angazhim të aktorëve të interesuar, duke përfshirë **GMs**
- Kodi etik (KE) për punëtorët
- Plan për shëndet, siguri dhe mbrojtje të komunitetit duke përfshirë Planin për Qasje të komunitetit dhe infrastrukturë;
- Plan për menaxhim të kushteve për punë dhe të punës (PMKPP), duke përfshirë Plan për Punësim dhe prokurime lokale (PPPL);
- Plan për menaxhim të mjeteve ndërtimore (PMMN);
- Plan për shëndet dhe siguri gjatë punës, duke përfshirë masa specifike për ndërtim të urave, viaduktit dhe të tunelit;
- Plan për situata urgjente, duke përfshirë masa për: Plan për përgjigje urgjente, duke përfshirë masa për: Përgjigje për katastrofa natyrore, Plan për përgjigje të shpejtë në tunel dhe Menaxhim me vërshime;
- Plan për menaxhim me akomodim të punëtorëve ndërtimor;
- Plane ndërtimore dhe Deklarata për metoda që mbulojnë: Ndërtimin të urës, Ndërtim të tunelit, Plan për dorëzim të tunelit, Plan për stabilizim të kodrës dhe Plan për menaxhim të shpërthimeve;
- Deklarata për metodën për Aktivitete të përkohshme, duke përfshirë: Zonat e depove, kalime mbi lum, magazinim dhe rrugë për qasje;
- Plan për menaxhim me shpërthime

7.1.4. PMAMS përmbajnë kritere për arsyetim të nën-planeve pasuese që do të zbatohen gjatë realizimit të projektit:

- Plan operativ për inkuadrim të aktorëve të interesuar(PIPI) dhe Mekanizëm për ankesa
- Plan për menaxhim me shëndetin dhe sigurinë e komunitetit
- Plan për menaxhim me shëndetin dhe sigurinë e punëtorëve
- Auditime mbi sigurinë rrugore
- Plan për mirëmbajtje operative
- Plan për menaxhim operativ të tunelit
- Plane për gatishmëri dhe përgjigje urgjente (PGPE), duke përfshirë Plan për përgjigje të shpejtë në emergjenca në tunel
- Plan për menaxhim operativ me drenazh
- Plan për menaxhim operativ të biodiversitetit
- Plan për menaxhim operativ me mbeturina
- Plan për menaxhim operativ me cilësi të ajrit
- Plan për menaxhim operativ me zhurmë
- Plan për menaxhim operativ me tokë

## 8 A JANË KONSIDERUAR TË GJITHA ALTERNATIVAT?

---

8.1.1. Janë marrë parasysh alternativa si pjesë e përgatitjes së VIMS, duke përfshirë dizajne alternative dhe 'skenari mos bën gjë (do-nothing)'.

### 8.2 SKENARI DO-NOTHING (MOS BËJ GJË)

8.2.1. Skenari 'mos bëj gjë (do-nothing)' është marrë parasysh si alternativë për projektin. Skenarët në vijim mund të ngelin ose të ndodhin nëse Projekti nuk vazhdon:

- Gjendja e infrastrukturës së autostradave në rajon do të mbetet e dobët;
- Planet dhe qëllimet strategjike të Qeverisë dhe të NPRRSH-së nuk do të realizohen;
- Nuk do të ketë stimul për potencialin zhvillimor të zonës;
- Nuk do të zgjidhen çështjet e lidhura me sigurinë rrugore;
- Koha e udhëtimit do të rritet me rritje të vëllimit në komunikacion me kalimin e kohës;
- Qasja te njerëzit, mallrat, shërbimet dhe mundësitë për punësim nuk do të përmirësohet përgjatë korridorit; dhe
  - Rritja ekonomike do të limitohet dhe do të zvogëlohen investimet.

8.2.2. Skenari 'mos bëj gjë (do-nothing)' vlerësohet si i papranueshëm për shkak se projekti është pjesë përbërëse e rrjetit më të gjerë të transportit.

### 8.3 ALTERNATIVE ALIGNMENTS

8.3.1. Në vitin 2015 është përgatitur Vlerësim strategjik mjedisor (VSM) për korridorin e projektit. Në VSM-në është vlerësuar shkalla e harmonizimit të projektit me strategjitë/planet hapësinore dhe/ose ekonomike për rajonin.

8.3.2. VSM-ja për projektin ka përfshirë shkallë të lartë të analizës së tre alternativave të skemës. Ato janë titulluar si *Korridori lindor*, *Korridori qendror* dhe *Korridori perëndimor*.

8.3.3. Korridori perëndimor nuk është përzgjedhur për shkak se imponon më shumë kalime mbi lum, duke përfshirë shumë ura dhe struktura të viadukteve, që e bëjnë të porealizueshëm nga pikëpamja teknike dhe ndërtimore.

8.3.4. Korridori lindor nuk është zgjedhur për shkak të afërsisë së madhe me fshatrat e shumta.

8.3.5. Korridori qendror është vlerësuar si më i përshtatshmi, në bazë të vetive teknike të autostradës, distancës më të madhe nga vendet e banuara dhe realizueshmëri më të lartë për ndërtim. Pas zgjedhjes së Korridorit qendror, është marrë parasysh variant i tunelit gjatë evoluimit të dizajnit (i përshkruar më poshtë në "Dizajne alternative") dhe ky opsion është dizajni i përzgjedhur (Projekti).

### 8.4 DIZAJNE ALTERNATIVE

8.4.1. Janë dizajnuar dy lidhje alternative të Korridorit qendror, një pa tunel (Alternativa 1) që shtrihet drejt perëndimit të rrugës shtetërore aktuale A2 dhe një me tunel (Alternativa 2) në pjesën lindore të rrugës shtetërore aktuale A2.



- 8.4.2. Alternativa 1, që nuk parasheh ndërtim të tunelit, do të kishte rezultuar me fragmentim më të madh dhe çrregullim të habitateve ekzistuese dhe korridoret ekzistuese të faunës.
- 8.4.3. Alternativa 2, rezultoi me çrregullim më të ulët në habitatet ekzistuese për shkak të përfshirjes së tunelit dhe kalon mbi më pak lumenj, duke e minimizuar rrezikun nga impaktet negative mbi sipërfaqet ujore. Alternativa 2 gjithashtu rezultoi më afërsisht e përshtatur me synimet e planifikimit hapësinor për rajonin në aspekt të zhvillimit dhe pozitës së fshatrave që janë përkufizuar në dokumentacione relevante për planifikim hapësinor, duke e përfshirë Programin Pollog (2010)për zhvillim të rajonit të planit të jugperëndimor(2010-2015).
- 8.4.4. Alternativa 2 është vlerësuar si lidhja më e favorshme në aspektin teknik, social dhe mjedisor. Informata shtesë për Alternativën 2(Projekti), janë dhënë në Seksionin 3.
- 8.4.5. Siç është paraqitur në Seksionin 2, janë tre dizajne potenciale për një Strogomishte viaduktin që janë duke shqyrtuar ende. Njëri nga dizajnet përfshin ndërtim të porteve të viaduktit Brenda varrezave në Strogomishtë të poshtme, kurse dy të tjerat do të kenë porte jashtë varrezave. Në vlerësim janë marrë parasysh parametrat e skenarit më të keq nga të gjitha opsionet, për t'u siguruar zbutje përkatëse.

## 8.5 RIVEDNOSJA

- 8.5.1. Pas publikimit të VNMS -së në Dhjetor 2020 dhe konsultimit publik, është zhvilluar një shtrirje e re. Rivendosja synon të adresojë çështjet që lidhen me afërsinë e një origjinale të Strogomishtes me pronat e banimit dhe efektet e mundshme të Projektit në varrezat në Strogomishte e Poshtme. Rivendosja zhvendos Projektin, veçanërisht një nga strukturat kryesore, një e Strogomishtes, më larg nga fshati dhe varrezat.
- 8.5.2. Rivendosja tani është opsioni i preferuar. Dizajni i detajuar i cili do të përgatitet për Projektin do të përfshijë këtë rivendosje. Një përshkrim i rivendosjes është bërë në Kapitullin 4 të këtij PJT.

## 9 CILATJANË EFEKTET POTENCIALE TË PROJEKTIT?

---

### 9.1 CILËSIA E AJRIT

#### NIVELI BAZIK

- 9.1.1. Niveli bazik i cilësisë së ajrit është përgjithësisht mirë, me përjashtim të përqendrimeve të CO dhe grimcave PM<sub>10</sub> gjatë muajve më të ftohtë të vitit, kur përqendrimet janë shumë më të larta. Këta ndotës kryesisht emetohen nga njësitë për ngrohje të shtëpive dhe aktualisht ka programe që po zhvillohen në bashkësi për zëvendësim të koftorëve me dru me koftorë me peleta dhe gaz.
- 9.1.2. Receptorët, pasi është konstatuar që janë ndryshëm ndaj ndryshimeve në cilësinë e ajrit si rezultat i Projektit, përfshijnë dhoma për banim dhe objekte shkollore, fetare, rekreacioni dhe për dedikime ushtarake.

#### NDËRTIMI

- 9.1.3. Makineritë dhe automjetet do të gjenerojnë emetime të pluhurit dhe shkarkim të (PM<sub>10</sub>, PM<sub>2.5</sub>, CO<sub>2</sub>, NO<sub>x</sub>, PAH, SO<sub>2</sub>) gjatë operacioneve të ndërtimit.
- 9.1.4. Pluhuri kryesisht do të gjenerohet nga shpërthimi dhe gërmimi, ngarkimi dhe shkarkimi i materialeve, transporti i tokës dhe materialeve të tjera përgjatë rrugëve të transportit dhe autostradës, erozionit të erës dhe emetimeve të gazrave të shkarkimit nga automjetet dhe makineritë e tjera
- 9.1.5. Rreziku i efekteve negative të cilësisë së ajrit në ndërtim do të menaxhohet përmes zbatimit të Planit të Menaxhimit të Cilësisë së Ajrit dhe Planit të Menaxhimit të Trafikut të Ndërtimit në PMMS.

#### OPERACIONI

- 9.1.6. Emetimet atmosferike (pluhuri, NO<sub>2</sub>, CO) gjatë fazës operative do të gjenerohet nga qarkullimi i mjeteve motorike p.sh. gazrat e mjeteve motorike. Projekti e zhvendos lidhjen e autostradës nga shumica e vendeve të banuara, duke rezultuar me efekt pozitiv për një nuancë. Megjithëse numër i vogël i receptorëve do të jenë negativisht të ndikuar nga projekti, Plani operativ për menaxhim me cilësi të ajrit në PMAMS do të përgatitet dhe zbatohet për të reduktuar efektet negative. Dobitë e Projektit për cilësinë e ajrit janë më të mëdha nga efektet negative.

#### ZBUTJA

- 9.1.7. PMAMS-të përfshijnë plane të ndryshme menaxhimi për zvogëlim të rrezikut nga efektet mbi cilësinë e ajrit gjatë ndërtimit dhe punimeve, duke i përfshirë edhe këto:
- **Plani ndërtimor për menaxhim të cilësisë së ajrit** do ta reduktojë prodhimin e pluhurit.
  - **Plani për menaxhim të qarkullimit të makinave ndërtimore** do t'i reduktojë emetimet nga automjetet ndërtimore.

- Do të përgatitet dhe zbatohet **Plani operativ për menaxhim të cilësisë së ajrit**. Do të zbatohet monitorim i rregullt i receptorëve të ndjeshëm dhe në bazë të ankesave të dërguara si pjesë e **Planit për angazhim të aktorëve të interesuar**. Masat e aplikuar për zbutje gjatë fazës së ndërtimit do të zbatohen edhe gjatë punimeve për mirëmbajtje.

9.1.8. **Plani për menaxhim operativ me tunelin** do të menaxhojë me cilësinë e ajrit në tunel dhe do të përfshijë masa për të siguruar ventilim adekuat, sigurim të pajisjeve për zjarrfikës, trajnim të stafit të tunelit për raste urgjente, pastrim të rregullt dhe pikat e daljes të mbahen të pastra.

9.1.9. Pas zbutjes, Projekti nuk do të ketë efekte të rëndësishme në cilësinë e ajrit gjatë ndërtimit dhe funksionimit.

## 9.2 KLIMA

### NIVELI BAZIK

9.2.1. Gazrat serë (GS) janë gazrat natyrale dhe antropogjenike të cilat shfaqen në atmosferë të cilat absorbojnë dhe emitojnë rrezatim infrakuq në këtë mënyrë duke e mbajtur energjinë diellore në atmosferën e Tokës. Ekziston konsensus shkencor që rritja e madhe e përqendrimeve të GS nga burime antropogjenë është duke kontribuar për ngrohjen globale dhe ndryshimet klimatike.

9.2.2. Sipas konkluzioneve në Raportin e dytë të reviduar dyvjeçar të Maqedonisë së Veriut për ndryshimet klimatike (Zbutje të ndryshimeve klimatike) sektori i transportit do të rezultojë me rritje në emetimet e dyoksid karbonit nga 12.1% në vitin 2012 deri në 15.8 % më vitin 2035 dhe rritje të emetimeve të NO<sub>2</sub>nga 25.3% në vitin 2012 deri 35.4 % më vitin 2035.

### NDËRTIMI

9.2.3. Emetimet e drejtpërdrejta të GS-ve që kanë të bëjnë me projektin gjatë ndërtimit mbase do të ndodhin për shkaqet në vijim:

- Emetime nga pajisjet për ndërtim dhe nga makinat që përdoren për transportim të materialeve dhe transportim të mbeturinave dhe materialeve tepriçë;
- Materiale që përdoren në projekt;
- Pastrimi i terrenit – mënjanim të vegjetacionit;
- Kapaciteti për përgatitje të betonit;
- Shpërthim – varësisht nga teknologjia dhe eksplozivat që përdoren;dhe
- Gjeneratorët.

9.2.4. Emetime të tërthorta të GS-ve që kanë të bëjnë me Projektin mund të ndodhin për shkaqet në vijim:

- Emetime nga kampet ndërtimore apo objektet për nevojat e punëtorëve, si rezultat i harxhimit të energjisë;
- Mënjanim të hedhurinave të gjeneruara nga aktivitetet ndërtimore dhe dekompozimi i tyre;
- Eksploatim i materialit nga guroret dhe gropat për materiale; dhe

- Puna e kapaciteteve për prodhim të betonit, asfaltit ose të hekurit, materialet e të cilave dhe materialet e papërpunuara më pas do të përdoren për ndërtimin e rrugës.

9.2.5. Vëllimi i përgjithshëm i karbonit të emituar nga materialet që do të përdoren për realizim të Projektit është përlogaritur të jetë 48,529 tCO<sub>2</sub>e. Emetimet totale nga kapaciteti ndërtimor janë përlogaritur në 232 tCO<sub>2</sub>e. Në nivel vjetor (në periudhë prej 4 viteve) kjo do të jetë baras me përafërsisht 11.2 KtCO<sub>2</sub>e.

## OPERACIONI

9.2.6. Efektet operative mbi ndryshimet klimatike do të jenë për shkak të:

- Emetimeve të GS si rezultat i ndriçimit rrugor dhe sinjalizimit rrugor dhe nga komunikacioni rrugor përgjatë rrugës së re. Emetimet në komunikacion varen nga numri i mjeteve motorike, lloji i mjeteve motorike dhe cilësia e karburanteve që përdoren.

9.2.7. Ndriçimi operativ në tunel dhe te nyjat, mund të ketë kontribut të dukshëm në emetimet e GS, ashtu që do të zgjedhet ndriçim me efikasitet energjetik. Kjo qasje parashihet t'i zvogëlojë emetimet e GS operative në 60%, në krahasim me shfrytëzimin e sistemeve të ndriçimit pa efikasitet energjetik. Emetimet e vlerësuara nga mjetet motorike (që përdorin vëllime prej 2400 për komunikacion rrugor) parashihet të jetë 5,867 tCO<sub>2</sub>. Kjo paraqet më pak se 0.1% të gjitha emetimeve të komunikacionit rrugor në Maqedoninë e Veriut.

9.2.8. Pjesa më e madhe e infrastrukturës dhe aktiveve që përfshijnë rivendosjen (me përjashtim të shtimit të argjinaturës) tashmë janë vlerësuar brenda vlerësimit operacional të përcaktuar në Kapitullin 9 të VNMS –së

9.2.9. Megjithatë, shtimi i argjinaturës do të ishte i ndjeshëm ndaj ndikimeve klimatike të identifikuara në Kapitullin 9 të VNMS; veçanërisht për ndryshimet në reshjet dhe temperaturën, dhe rritjen e frekuencës së erës dhe stuhisë

## ZBUTJA

9.2.10. Masat vijuese do të ndërmerren për të zvogëluar emetimet e GS gjatë fazave të dizajnit, para ndërtimit, ndërtimit dhe punimeve:

- Dizajn i rrugës për reduktim të emetimeve GS që kanë të bëjnë me mirëmbajtjen e strukturave dhe të rrugës;
- Përzgjedhje e materialeve me karbon të ulët për strukturat rrugore sikur rrethojat, barrierat për zhurmë dhe ngjashëm. Materiali më i përshtatshëm është druri, krahasuar me elementet prej betoni dhe çeliku;
- Sigurim i efikasitetit të transportit dhe transportim të materialeve ndërtimore: kjo do të përfshijë përgatitje të planeve për organizim dhe transport të materialeve, duke përdorur mjete të përshtatshme motorike për transport dhe derivate me emetime më të ulëta të GS;
- Zbatimi i teknikave të përshtatshme për aplikimin e asfaltit, emulsion të bitumenit gjatë ndërtimit dhe mirëmbajtjes; dhe
  - Reduktim i vrazhdësisë së tokës gjatë punimeve.

9.2.11. Pas zbutjes, Projekti nuk do të ketë efekte të rëndësishme në elasticitetin e klimës ose gazrat serrë gjatë ndërtimit dhe funksionimit.

## 9.3 UJËRA TOKËSOR

### NIVELI BAZIK

9.3.1. Ujërat tokësor gjenden në depozitat kuaternare dhe njësitë gjeologjike me sedimente përgjatë vijës së Projektit. Hulumtimet tokësore kanë identifikuar që ujërat e cekëta tokësore 0.2 m nën nivelin e tokës. Ujërat tokësor janë në përçueshmëri hidraulike me zonat e lagështa (veti të sipërfaqes ujore).

### NDËRTIMI

9.3.2. Aktivitetet ndërtimore kanë potencial të ndikojnë negativisht mbi hidrologjinë e ujërave tokësore, për shkak të:

- Kullimit të ujërave tokësorë;
- Ngjeshje të shtresave tokësore si rezultat i shfrytëzimit të kapaciteteve të rënda ndërtimore; dhe
- Ndërtim dhe kullim të tunelit.

9.3.3. Nëse ndodh ndonjë derdhje ose rrjedhje aksidentale gjatë ndërtimit, ndotësit mund të futen në sipërfaqen e shtresave dhe nëse këto shtresa janë të depërtueshme, ndotësit mund të transferohen në ujërat tokësor. Këto rreziqe do të menaxhohen edhe për shkak të masave të përcaktuara në **Planin për menaxhim me resurset ujore dhe Planin për menaxhim me ujërat e zeza** si pjesë e PMAMS.

9.3.4. Argjinatura dhe viadukti si pjesë e riorganizimit do të kërkojnë grumbullimin dhe punimet tokësore të cilat mund të rrisin potencialin për ndikime në ujërat nëntokësore siç është futja e ndotjes në ujërat nëntokësore. Përkundër kësaj, ndjeshmëria e receptorëve të ujërave nëntokësorë, kohëzgjatja e mundshme dhe llojet e aktiviteteve të ndërtimit do të mbeten të ngjashme me ato të shtrirjes origjinale

### OPERACIONI

9.3.5. Gjatë fazës operative, lëshimi i ndotësve në mjedisin ujor dhe tokë (të shkaktuara nga rrjedhja e karburanteve, yndyrave dhe/ose vajrave nga mjetet motorike) mund të rezultojnë me impakte negative mbi cilësinë e ujërave tokësore. Incidente, apo aksidente të rënda, gjatë transportimit të sasive të mëdha të ndotësve, gjithashtu mund të rezultojnë me ndotje të ujërave tokësorë. Këto rreziqe do të menaxhohen nëpërmjet masave në **Planin për menaxhim operativ të drenazheve dhe Planin për monitorim**.

### ZBUTJA

9.3.6. PMAMS-të përfshijnë plane të ndryshme menaxhimi për të reduktuar rrezikun prej efekteve të ujërave tokësor gjatë ndërtimit dhe punimeve, duke përfshirë përgatitje dhe zbatim të **Planit për menaxhim me resurset ujore dhe Planin për menaxhim me ujërat e zeza**.

## NDËRTIMI

- 9.3.7. Masat në vijim do ta zvogëlojnë rrezikun nga ndryshimet në rrjedhë dhe hidrologjinë e ujërave tokësor:
- Niveli i ujërave tokësor do të kontrollohet para fillimit të ndërtimeve;
  - Aktivitetet ndërtimore që mund të ndikojnë mbi ujërat tokësor duhet të realizohen gjatë muajve kur reshjet janë të ulëta: dhe
  - Nëse ndodh kontakt me ujërat tokësor gjatë ndërtimeve (sikur gjermim dhe/ose hapje tunelesh), do të revidohet metodologjia ndërtimore për të parandaluar ndryshime në rrjedhat e ujërave tokësor dhe për të përshtatur masat shëndetësore dhe të sigurisë për të zvogëluar çdo rrezik të zmadhuar për punonjësit ndërtimor.
- 9.3.8. Këto masa do të ndërmerren në të gjitha lokacionet ku aktivitetet ndërtimore do të kalojnë edhe nën nivelin e ujërave tokësor.
- 9.3.9. Vlerësimet e Rrezikut të Bazës dhe Vlerësimet e Rrezikut të Grumbullimit përdoren për të identifikuar nëse strukturat mbështetëse të tokës janë të përshtatshme dhe për të identifikuar çdo ndotje që mund të jetë e pranishme brenda tokës së bashku me masat për mbrojtjen e ujërave nëntokësorë si pjesë e projektimit dhe gjatë ndërtimit. Vlerësimet e Rrezikut të Themelimit dhe Vlerësimet e Rrezikut të Grumbulluar duhet të ndërmerren për të gjitha strukturat e grumbulluara përgjatë rrugës së Projektit

## OPERACIONI

- 9.3.10. Masat vijuese do të ndërmerren gjatë operacioneve:
- Kontroll i rregullt dhe mirëmbajtje e infrastrukturës së drenazheve rrugore me qëllim të shmangies së bllokadave dhe ndotësve ujor që futen në tokë;
  - Inspektim i rregullt dhe mirëmbajtje e akumulime të vajrave;
  - Monitorim i cilësisë së ujërave tokësor në lokacione ku niveli i ujit është afër sipërfaqes (lokacione në bazë të hulumtimeve mbi ujërat tokësor në fazën e detajuar të dizajnit). Në parametrat do të përfshihen niveli i ujërave tokësor gjithsej materiale të forta të tretura, bakër, zink, kadmium, plumb, pH dhe lëndë djegëse / vajra. Kjo do të detektojë dobësimtë cilësisë së ujërave tokësor dhe çdo nevojë për veprime shtesë sa i përket Planit për menaxhim operativ me drenazh dhe Planit për monitorim në PMAMS.
- 9.3.11. Pas zbutjes, Projekti nuk do të ketë efekte të rëndësishme në elasticitetin e klimës ose gazrat serrë gjatë ndërtimit dhe funksionimit.

## 9.4 UJËRA SIPËRFAQËSOR

### NIVELI BAZIK

- 9.4.1. Lidhja e Projektit kalon mbi dy lumenj, lumi Zajaz (në dy lokacione) dhe lumi Sushicë (degëzim i lumit Zajaz).
- 9.4.2. Lumi Zajaz buron nga një burim në kodrën lindore të Bistrës, në fshatin Tajmishte në lartësi prej 1.480 m.

- 9.4.3. Lumi Sushicë është lum me ndërprerje, me nivele të ulëta të ujit dhe ka basen me sipërfaqe prej 31.17 km<sup>2</sup>. Lumi Sushicë derdhet në lumin Zajaz në pjesën lindore të Kërçovës.
- 9.4.4. Përgjatë trasesë së Projektit ekzistojnë përafërsisht 15 rrjedha ujore me ndërprerje.
- 9.4.5. Ujësjellësi kryesor në komunën Kërçovë është burimi “Studënçica”, që menaxhohet nga Ndërmarrja publike për furnizim me ujë “Studënçica” – Kërçovë. Kapaciteti i burimit “Studënçica” në janar 2020 ka qenë mes 877 l/s si vlerë minimale deri në vlerën 1156 l/s si maksimum. Rrjedha mesatare në janar 2020 ka qenë 986 l/s.

## NDËRTIMI

- 9.4.6. Gjatë fazës së ndërtimit, aktivitetet e radhës kanë potencialin të ndikojnë në mënyrë negative mbi mjedisin ujor. Kjo do të minimizohet nëpërmjet zbatimit të masave të përcaktuara në PMAMS:
- Futje e ndotësve:
    - Mbeturina komunale dhe ujëra të zeza (nga prezenca e fuqisë së punës ndërtimore);
    - Ujëra të zeza nga punimet ndërtimore;
    - Mobilizim i çdo ndotësi që mund të gjendet në sipërfaqen e projektit;
    - Mbetje ndërtimore (ndotje e ujërave sipërfaqësore nga materiale të grimcuara, çimento dhe/ose beton); dhe
    - Naftë dhe ndotës tjetër (tretës, ngjyra, yndyra, vajra, lubrifikues) të cilët mund të rrjedhin nga pikat e magazinimit, pajisje dhe mjete motorike ndërtimore.
  - Ndryshim në morfologjinë e kanalit lumor dhe/ose në karakteristikat fizike të trupit ujor:
    - Sedimentacion i zmadhuar (të prodhuara nga realizimi i Projektit, gërmimet, argjinatura dhe punimet në teren) dhe transferim i vet në trupat ekzistues ujor;
    - Ndryshime në morfologjinë e kanalit lumor për shkak të ndërtimit të porteve të urave;
    - Ndryshime në karakteristikat e habitateve lumore;
    - Ndryshim i morfologjisë dhe/ose fragmentim i habitateve ekzistuese në shtratin lumor (kryesisht në zonën e rrafshit të rrjedhës); dhe
    - Barriera fizike në rrafshin e rrjedhës.
  - Shfrytëzim i resurseve ujore si ujë për ndërtim dhe për pije
    - Çfarë do efekti mbi furnizimin me ujë në nivel lokal presim të jetë minimal për shkak shkallës së furnizimit në dispozicion. Shfrytëzimi i ujit nga projekti do të përcaktohet, para realizimit të projektit, me Ndërmarrjen publike për furnizim me ujë “Studënçica” – Kërçovë.
- 9.4.7. Rivendosja do të kërkojë një argjinaturë të re. Prania e argjinaturës ka potencialin të ndryshojë rrjedhat lokale të ujërave sipërfaqësore, veçanërisht gjatë kushteve të përmbytjeve gjatë fazës së ndërtimit (dhe fazës pasuese të funksionimit).

## OPERACION

- 9.4.8. fazës operative, aktivitetet vijuese mund të kenë efekt negative mbi mjedisin ujor, megjithëse kjo do të minimizohet nëpërmjet zbatimit të masave në seksionin për zbutje:
- Futje e ndotësve:
    - Derivate dhe/ose rrjedhë e vajrave nga mjetet motorike;
    - Rrjedhje nga kapacitetet dhe pajisjet gjatë aktiviteteve për mirëmbajtje; dhe
    - Aksidente gjatë transportit rrugor të substancave të rrezikshme nëpër sipërfaqen e projektit.
  - Ndryshime në strukturat e rrjedhës dhe sedimentacion, për shkak të instalimit të strukturave të reja nga projekti në rrafshin ujor e të cilat i çrregullojnë rrjedhat e ujërave, ose sipërfaqen e padepërtueshme rrugore që rezulton me infiltrim të normave të reduktuara dhe rrjedhë të zmadhuar mbi sipërfaqe.
- 9.4.9. Gjatë fazës operacionale, prania e argjinaturës ka potencialin të ndryshojë rrjedhat lokale të ujërave sipërfaqësore, veçanërisht gjatë kushteve të përmbytjeve. Viadukti do të mundësojë lëvizjen e rrjedhave sipërfaqësore gjatë kushteve të përmbytjeve gjatë fazës operacionale. Efektet e lidhura me rredhjen e ujit dhe sedimentimin gjatë periudhave të përmbytjeve pritet të rriten me riorganizimin, kryesisht për shkak të argjinaturës

## ZBUTJA

- 9.4.10. PMAMS-të përfshijnë plane të ndryshme të menaxhimit për zvogëlim të rrezikut nga efektet mbi ujërat sipërfaqësor gjatë ndërtimit dhe punimeve, duke përfshirë edhe përgatitje dhe zbatim të **Planit për menaxhim me resurse ujore** dhe **Planit për menaxhim të ujërave të zeza**.

### Faza para-ndërtimit

- 9.4.11. Dizajni i detajuar i projektit do të përcaktojë zgjidhje përkatëse për drenazh me vaj dhe **mbajtës të llumit** për të parandaluar ujërat e ndotura të futen në ujërat tokësor.

### Ndërtimi

- 9.4.12. Masat zbutëse për ujërat sipërfaqësor janë përcaktuar në **Planin për menaxhim me resurse ujore (duke përfshirë Menaxhimin me ujërat tokësor dhe Menaxhimin me ujërat e zeza)** në PMAMS. Ky plan do të përlllogaritë nevojat e përgjithshme për ujë për projektin dhe do të sigurojë që masa adekuate janë inkorporuar për të reduktuar përdorimin e ujit. Planit do t'i shqyrtojë Materialet dhe Planin për menaxhim me mbeturina, që do t'i përcaktojnë masat për zvogëlim të rrezikut nga derdhjet aksidentale të materialeve kontaminuese (ndotëse).
- 9.4.13. Duhet të realizohet një Vlerësim i Rrezikut nga Përmbytjet për të krijuar modelin e detajuar për rivendosje në bazë të informatave, veçanërisht argjinaturën dhe viaduktin. Vlerësimi i Rrezikut nga Përmbytjet FRA duhet të marrë parasysh modelet rajonale të rrjedhës sipërfaqësore, kushtet e ujërave nëntokësore dhe proceset gjeomorfologjike, të gjithë faktorët që mund të rrisin rrezikun e përmbytjeve



## Operacioni

- 9.4.14. Siç është përcaktuar në PMAMS, do të zbatohen masat zbutëse duke përfshirë ato që pasojnë (do të përcaktohen në **Planin për menaxhim operativ** dhe **Planin për menaxhim operativ të drenazheve**):
- Mirëmbajtje e rregullt e sistemit të drenazheve për parandalim të bllokimeve; dhe
  - Inspektim dhe mirëmbajtje e vajit dhe mbajtës të llumit.
- 9.4.15. Këto masa do të sigurojnë që sistemet e drenazhit (të specifikuar në dizajnin e detajuar) menaxhohen dhe mirëmbahen në mënyrë përkatëse.
- 9.4.16. Vlerësimi i Rrezikut nga Përmbytjet i detajuar më sipër do të identifikojë masat e përshtatshme zbutëse për të zvogëluar efektet që lidhen me shtimin e argjinaturës.
- 9.4.17. Pas zbutjes, Projekti nuk do të ketë efekte të rëndësishme në elasticitetin e klimës ose gazrat serrë gjatë ndërtimit dhe funksionimit

## 9.5 GJEOLGJIA DHE TOKAT

### NIVELI BAZIK

- 9.5.1. Gjeologjia e shkëmbit lumor në Projekt përbëhet nga shtresa sedimentacioni. Kjo është e mbuluar me shtresa sipërfaqësore prej Aluviumi. Sipërfaqja e Projektit kryesisht gjendet në shtresë tokësore, me tokë të krijuar që gjendet nën sipërfaqet e forta.
- 9.5.2. Ujërat tokësore ka mundësi të gjenden brenda shtresimeve sipërfaqësore me Aluvium.
- 9.5.3. Shtresa e tokës rreth Projektit kryesisht përbëhet nga: tokë bujqësore (kryesisht kullosa); sipërfaqe të forta që lidhen me objekte banesore; seksione të rrugëve ekzistuese; dhe zona të tokave pyjore, disa nga të cilat janë pjesërisht moçale.
- 9.5.4. Këto janë seksione përgjatë sipërfaqes së Projektit të cilat për momentin janë të ekspozuara ndaj erozionit. Ekziston rrezik që Projekti mund të rrisë normën e erozionit dhe të rezultojë me rrëshqitje të tokës nëse nuk zbutet në mënyrë përkatëse.
- 9.5.5. Receptorët e identifikuar si më të lëndueshëm ndaj ndryshimeve potenciale si rezultat i Projektit përfshijnë; punëtorë ndërtimor, tokat dhe gjeologjia përreth, trupat ujor sipërfaqësor, shfrytëzues të ardhshëm të lokacioneve, shfrytëzuesit jashtë zonës në afërsi (duke përfshirë banorët e rrethinës), vendet e banuara në afërsi dhe administratat për shërbime nëntokësore.
- 9.5.6. Maqedonia e Veriut gjendet në sipërfaqe gjeografike me aktivitet të lartë sizmik, me tërmete në sipërfaqen e projektit. Zona gjendet në sipërfaqe me intensitet sizmik prej 7 MKS (Mercali, Cancani dhe Zieberg). Kjo është e barabartë me “shumë i fortë” që rezulton me dëm të pakonsiderueshëm në struktura me dizajn të mirë, dëm të lehtë i shkallës së mesme në struktura të thjeshta (p.sh. ndërtesa në të cilat nuk është marrë parasysh aktiviteti sizmik) dhe dëm i madh në struktura me ndërtim të dobët apo paraprakisht të dëmtuara.

## PARA-NDËRTIMI

- 9.5.7. Dizajni i detajuar përfshin stabilizim të pjerrinës dhe masa për mbrojtje nga erozioni sikur spiranca për mbajtje të mureve dhe të shkëmbinjve (bulona çeliku që i mbajnë shkëmbinj të sipërfaqësor dhe e zvogëlojnë rrezikun nga rrëshqitja e pjerrësisë) dhe rrjete të krijuara për të mbajtur materiale që rrëshqasin.

## NDËRTIMI

- 9.5.8. Gjatë ndërtimit, Projekti mund t'i ketë impakte mbi gjeologjinë dhe tokë, të cilat mund të minimizohen duke i aplikuar masat e përcaktuara në seksionin për zbutje, ato efekte janë:
- Rreziku nga rrjedhje dhe/ose derdhje të vajrave apo lubrifikuesve nga Automjetet e rënda transportuese (HGVs) dhe makineritë, që mund të rezultojë me ndotje të tokës afër sipërfaqes së Projektit;
  - Ekspozim i zmadhuar i tokës si rezultat i aktiviteteve ndërtimore, sikur punime tokësore, që mund të rezultojnë me gërryerje të tokës;
  - Përdorimi i gropave për huazim (për të prodhuar material të gërmuar) dhe lokacionet për hedhje (për materiale të gërmuara), mund të rezultojë me humbje dhe degradim të tokës;
  - Toka pjellore mund të humben përgjatë sipërfaqes së Projektit në sipërfaqe ku ka tokë pjellore (sikur sipërfaqet e mbuluara me tokë bujqësore dhe pyje);
  - Gërmime, gurorë, shpime dhe aktivitete me shpërthime mund të rezultojnë me rrëshqitje potenciale të tokës; dhe
  - Rreziku nga gërmimit nga ndotja paraprake, veçanërisht në zonat përreth rrugëve ekzistuese, mund të rezultojë me mobilizim të ndotjes që ka potencialin të ketë ndikim mbi komunitetin lokal, fuqia e punës ndërtimore dhe lumenjtë dhe rrjedhat përreth.
- 9.5.9. Erozioni dhe efektet sizmike ndërtimore mund të rezultojnë me dëmtim të pajisjeve, lëndime ose vdekje, mirëpo do të jenë të kufizuara si rezultat i masave shëndetësore dhe të sigurisë që do të zbatohen gjatë ndërtimit. Kjo do të menaxhojë rrezikun për punëtorët ndërtimor nga rrëshqitjet e tokës dhe të pjerrësive që do të destabilizohen gjatë punimeve. **Plani për përgjigje (reagim) urgjente** do të menaxhojë rreziqet nga tërmetet dhe fatkeqësitë tjera natyrore.

## OPERACIONI

- 9.5.10. Gjatë punimeve, Projekti mund të ketë impakte mbi gjeologjinë dhe tokën, që do të reduktohen nëpërmjet shfrytëzimit të masave në seksionin për zbutje:
- Rreziku nga ndotësit ajror dhe rrjedhjet dhe/ose nga vajrat dhe lubrifikuesit prej automjeteve dhe që përdoren për Projekt gjatë fazës operative, që mund të rezultojë me ndotje të tokës në afërsi të sipërfaqes së Projektit;
  - Rrezik nga materiale të liruara nëse sipërfaqet e trazuara nuk janë të stabilizuara ose të rikthehet vegjetacioni me sukses pas mobilizimit të aktiviteteve ndërtimore, që mund të rezultojë në *erozion* të tokës; dhe
  - Rrezik nga aktiviteti sizmik në rajon, që mund të shpie në dëmtime përgjatë sipërfaqes së Projektit.

9.5.11. Për shkak të natyrës malore të disa pjesëve të rrugës, ekziston potencial të ndodh rrëshqitje e tokës aty ku vija e rrugës kryqëzohet me pjerrësira. Vëzhgimet në terren kanë identifikuar zona me erozion ekzistues dhe çështje me stabilitetin e pjerrësive. Këto lokacione janë identifikuar në studimin e dizajnesit për stabilizim të pjerrësive. Mure mbajtëse dhe teknika për stabilizim të pjerrësive janë përfshirë në dizajn për të reduktuar rrezikun nga rrëshqitja e tokës.

## ZBUTJA

9.5.12. Masat për zbutje të propozuara për fazën para ndërtimit dhe fazën e ndërtimit të Projektit janë të paraqitura në PMAMS. Në zbutje është përfshirë:

- Përgatitja dhe zbatimi i Planeve:
  - **Plan për menaxhim me tokën** (duke përfshirë Plan për menaxhim me hedhurina të tokës), që do të parasheh hedhje të kujdeshme të shtresës së sipërme të tokës dhe tokë e formuar;
  - **Plan për menaxhim të mbeturina dhe të materialeve**, që do të përcaktojë materiale ndërtimore dhe sistem për menaxhim të hedhurinave për Projektin, duke përfshirë menaxhim me nivelet e rezervave dhe kritere për gropa huazimi;
  - **Plan për restaurim të tokës**, që do të përfshijë masa në lidhje me mbrojtjen nga erozioni, sikur mbjellje e vegjetacionit dhe masa për përmirësim të stabilitetit të pjerrësive;
  - **Plan për shëndet dhe sigurime** masa për siguri të punëtorëve ndërtimor, si dhe masa në lidhje gjurmim të kujdeshme, thyerje të gurit, shpim dhe shpërthime;
  - **Raporte për plane dhe metoda ndërtimi: Plan për stabilizim të pjerrësive** që i përkufizon masat për stabilizim të pjerrësive dhe siguron mjedis të sigurt për punë;
  - **Plan për gatishmëri dhe përgjigje urgjente** (duke përfshirë Plan për menaxhim me derdhje) duke përfshirë masa për parandalim të rrjedhjeve/derdhjeve nga automjetet, makineritë dhe deponimi i materialeve; dhe
  - **Plan për menaxhim me resurset ujore** duke vendosur monitorim të rregullt të kalimeve lumore dhe të rrjedhave ujore, për të siguruar që pjerrësitë ngelin stabile dhe përcaktim i masave për të siguruar konsideratëlargimin gjatë dizajnit të ndërtimit të kampeve.
  - **Raporte për metodat për aktivitetet e përkohshme** që mund të përfshijnë këto aktivitete: Lokacione për deponim, kalime lumore, deponim dhe rrugë për hyrje.
  - **Plan për menaxhim të shpërthimeve** që do t'i përcaktojë metodat dhe procedurat për aktivitetet shpërthyes në lidhje me ndërtimin tunelit.

9.5.13. Planet e lartpërmendura përfshijnë masa për të zvogëluar ndotjen dhe kontaminimin siç janë:

- Ndërtim i kujdeshëm dhe procese për kontroll të hollësishëm të cilësisë;
- Sigurim të veglave për derdhje, rrjedhje / derdhje;
- Program për të siguruar sjellje të mirë të shoferëve / mirëmbajtje të automjeteve; dhe

- Testim dhe zhvendosje të materialeve që shfaqen në pajtim me Planin për menaxhim të tokës (duke përfshirë Planin për hedhje të tokës) dhe Planin për menaxhim me mbeturina dhe materiale.

9.5.14. Masat zbutëse dhe përforcuese të propozuara për fazën operative të Projektit janë paraqitur në PMAMS. Zbutja përfshin:

- Përgatitje të Planit për mirëmbajtje operative dhe Planin për menaxhim operativ të tokës
- duke përfshirë masa për:
  - Mirëmbajtje të vajit dhe sedimentacionit dhe baseneve, kanaleve të drenazhit dhe sistemeve për trajtim; dhe
  - Mirëmbajtje të pjerrësisë (prerje dhe argjinatura).
- Përgatitje e **Planit për gatishmëri dhe përgjigje urgjente.**

9.5.15. Zbatimi i këtyre planeve do të sigurojë që sistemet e drenazhit të funksionojnë sipas dizajnit që do të reduktojë rrezikun nga hyrja e materialeve të ndotura në tokë. Plani për menaxhim operativ me tokën do të sigurojë të rreziqet ose erozioni dhe rrëshqitja e tokës të jenë në minimum. Plani për gatishmëri dhe përgjigje urgjente do të përcaktojë masat për zbutje/ zvogëlim të impaktit të katastrofave natyrore (tërmete, rrëshqitje e tokës, vërshime, ngjarje ekstreme kohore, etj.) dhe aksidente në tunelin (sikur kolapsi tunelit, zjarre në tunel, rrjedhje e gazit, etj.).

9.5.16. Projekti është dizajnuar në pajtim me kodet nacionale për dizajn sizmik dhe Eurocode 8. Projekti është dizajnuar për periudhë kthimi prej 500 viteve sipas Eurocode 8.

9.5.17. Dizajguesit kanë zbatuar studim për stabilizim të pjerrësisë që do të informojë dizajnin dhe metodologjinë e ndërtimit, në këtë mënyrë duke e zvogëluar rrezikun nga rrëshqitjet e tokës dhe duke e rritur sigurinë përgjatë sipërfaqes së projektit.

9.5.18. Punimet ndërtimore do të ndërmerren në pajtim me **Raportet për planet dhe metodat ndërtimore** të përpiluara nga realizuesi dhe të nënshkruara nga Inxhinieri mbikëqyrës. Këto raporte për metodat përfshijnë; Plan për ndërtim të urës, Plan për ndërtim të tunelit, Plan për ndërtim të urës, Plan për ndërtim të tunelit, Plan për dorëzim të tunelit, Plan për stabilizim të pjerrinave.

9.5.19. Pas zbutjes, Projekti nuk do të ketë efekte të rëndësishme në elasticitetin e klimës ose gazrat serrë gjatë ndërtimit dhe funksionimit

## 9.6 EFIKASITET NË MENAXHIM ME MBETURINA DHE ME RESURSE NIVELI BAZIK

9.6.1. Oda ekonomike e Maqedonisë, Grupi për materiale ndërtimore sugjerojnë që materialet e papërpunuara, sikur suvë, deltinë, argjilë qeramike, gëlqere dhe minerale tjera jo-metale, do të jenë të arritshme gjatë 50 deri 100 vitet e ardhshme. Importimi i lëndëve të para të papërpunuara në Maqedoninë e Veriut është i ulët. Megjithatë raporti është pa datë dhe nuk

ka burime të të dhënave në dispozicion të publikut për të siguruar tregues më të mëdhenj për shkallën në të cilën materialet aktuale janë në dispozicion në Maqedoninë e Veriut.

- 9.6.2. Prodhimi i çimentos në Maqedoninë e Veriut zhvillohet pa ndërprerë, i përshtatur me nevojat e tregut të ndërtimtarisë. Prodhimtarinë e çimentos e shfrytëzon infrastruktura ekzistuese e prodhimtarisë. Përdorimi i produkteve të parafabrikuara të çimentos rezulton të jetë minimal, përveç në industrinë e dizajnit të brendshëm.
- 9.6.3. Plani nacional për menaxhim me mbeturina sugjeron që shumica e mbetjeve të forta që janë gjeneruar hidhen në depo. Nuk ka tregues të çfarë do procesi për riciklim ose trajtim të mbeturinave që janë përshkruar në Planin nacional për menaxhim me mbeturina, apo në Revizionin për performancë mjedisore të Maqedonisë së Veriut. Riciklimi i materialeve rezulton të jetë i kufizuar nga tendencat për paketim të mbeturinave (siç janë qelqi, plastmasi, letra, metalet, druri).
- 9.6.4. Në bazë të informative në dispozicion, infrastruktura për riciklim të mbeturinave në Maqedoninë e Veriut vlerësohet si e kufizuar.
- 9.6.5. Plani nacional i Maqedonisë për menaxhim me mbeturinaka përlllogaritur që sasi të mbeturinave të gjeneruara nga ndërtimtaria dhe rrënimet në rajon në nivel vjetor është 500,000 tonë. Kjo shifër është e ndryshuar në Revizionin e Maqedonisë së Veriut për Performans<sup>4</sup> duke sugjeruar që 1,120 tonë janë gjeneruar në vitin 2016, nga të cilat 23 tonë kanë qenë mbeturina të rrezikshme. Megjithatë, raporti sugjeron që saktësia e shifrave duhet të merret me vëmendje meqë të dhënat nuk i kanë mbuluar të gjitha aktivitetet ndërtimore në vend. Nuk ekzistojnë sisteme formale të vendosura për grumbullimin e mbeturinave ndërtimore dhe nga rrënimet.
- 9.6.6. Në rajonin e Kërçovës, statistikat mesatare të përbërjeve të mbeturinave nga viti 2016 sugjerojnë që vetëm 1.18% e mbeturinave përbëjnë mbeturina ndërtimore.
- 9.6.7. Njëzet e tre depo janë të pranishme në rajonin e Kërçovës; megjithatë shumica janë depo të egra.
- 9.6.8. Nuk ka në dispozicion të dhëna për kapacitetin e ngulur të depove. bazuar në informatat e paraqitura më lartë, infrastruktura e depove në nivel rajonal dhe nacional konsiderohet e kufizuar.

## **NDËRTIMI**

- 9.6.9. Gjatë fazës së ndërtimit, nevojiten këto materiale ndërtimore: punime tokësore, agregate, gur të shtypur, asfalt, beton dhe beton i parafabrikuar. Projekti përfshin dy grupe për huazim për material ndërtimor. Ekzistojnë gurthyesparaprak dhe nuk gjenden në zona me ndjeshmëri mjedisore.
- 9.6.10. Nëse realizuesi kërkon gropa shtesë për material, prej tij kërkohet ta njoftojë NPRRSH për nevojën për të kërkuar leje nga Ministria e ekonomisë në pajtim me Ligjin për lëndë të para minerale. NPRRSH do ta njoftojë EBRD për nevojën për gropa shtesë huazimi dhe do t'i përshkruajë masat që do t'i ndër marrin për t'u siguruar që realizuesi i merr parasysh kriteret

e EBRD-së për të zgjedhur lokacione të përshtatshme për gropat për huazim. NPRRSH është përgjegjëse për parashtrim të kërkesës për leje për koncesion për eksploatim të materialeve Ministrinë e Ekonomisë. NPRRSH pastaj e merr lejen për koncesionin, të cilën la dërgojnë realizuesit. Realizuesi do të përpilojë Elaborate për mbrojtje mjedisore dhe tërë dokumentacionin e duhur për të aplikuar për lejen për koncesion për gropa të reja huazimi dhe eksploatim të materialeve.

- 9.6.11. Gjërat që dalin nga zhvendosja e vegjetacionit do të ri-dedikohen nga depot dhe zakonisht u jepen banorëve lokal për ngrohje.
- 9.6.12. Llojet e mbeturinave të gjeneruara për hedhje në zonat e përcaktuara për grumbullim apo në depo gjatë ndërtimit përfshijnë; gjermim nga punimet tokësore, gjermim të gurit, mbeturina të rrezikshme (sikur materiale me azbest<sup>2</sup>ose tokë e kontaminuar) dhe mbeturina të përgjithshme ndërtimi siç janë paketimet prej plastmase dhe pjesë të prera. Eksploatimi i materialeve dhe gjenerimi i mbeturinave do të jetë e minimizuar nëpërmjet masave të përcaktuara në seksionin për zbutje.
- 9.6.13. Projekti përfshin tre zona të përcaktuara për hedhje të mbeturinave për tokë tepricë të gjermuar dhe materiale nga ndërtimi i tunelit. Këto gjenden në shkallën veriore të Projektit, në shkallën jugore të hyrjes së tunelit dhe perëndim të fshatit Cërvice. Të gjitha zonat gjenden jashtë sipërfaqeve të ndjeshme mjedisore do të planifikohet të përshtaten me peizazhin pasi të ketë përfunduar ndërtimi.
- 9.6.14. PMAMS përfshijnë masa për zbutje të efekteve në lidhje me gjenerimin e mbeturinave dhe të resurseve materiale.
- 9.6.15. Kërkesa shtesë për burimet materiale për argjaturën ka të ngjarë të kompensohet nga zvogëlimi i burimeve materiale të lidhura me viaduktin dhe tunelin Kolibari.

## **OPERACIONI**

- 9.6.16. Efektet e fazës operacionale nuk u konsideruan të rëndësishme në vlerësimin e paraqitur në Kapitullin 13: Gjenerimi i Mbeturinave dhe Efikasiteti i Burimeve të VNMS. Materialet që do të konsumohen dhe mbeturinat që pritet të prodhohen dhe asgjësohen gjatë operimit të Projektit nuk ka gjasa të rezultojnë në efekte të rëndësishme negative.

## **ZBUTJA**

- 9.6.17. Masat e zbutjes të propozuara për të minimizuar efektet negative të Projektit mbi absorbimin e resurseve materiale dhe gjenerimin dhe hedhjen e mbeturinave janë përshkruar në PMAMS. Ato përfshijnë;
- Dizajn i detajuar dhe specifikim ndërtimor që do të përfshijë shfrytëzim të materialeve të ricikluara në materiale të importuara aty ku është e mundur;

---

<sup>2</sup>Asbestos will not be used in the construction of the Project but there may be asbestos present in existing structures demolished as part of the works.

- Dizajni i detajuar i Projektit duhet të maksimizojë mundësitë për ripërdorim të punimeve tokësore dhe gërmimeve të gurit momentalisht të identifikuar për hedhje në vendet e hedhjes;
- Realizuesi do të përpilojë **Plan për menaxhim me mbeturina dhe me materiale** (PMMM) para se të fillojnë aktivitetet e ndërtimit për të:
  - Minimizuar mbeturinat në pajtim me parimet në hierarkinë e mbeturinave dhe në pajtim me Kriteret e EBRD për Performans; dhe
  - Përkufizim i zinxhirit të për kujdestari për të siguruar shfrytëzimin e ndërmarrjeve me renome dhe legjitimitet.
- PMMM do të përfshijë **Plan për menaxhim me mbeturina prej azbesti** (nëse azbesti aktual gjendet gjatë aktiviteve ndërtimore) si dhe Plan për menaxhim me tokë të kontaminuar.

9.6.18. Realizuesi do të zhvillojë **Plan për menaxhim me tokë**, duke përfshirë Plan për hedhje të tokës që do të miratoet nga Ministria për Mjedis Jetësor dhe Planifikim Hapësinor (MMJPH) (dhe Sektori për Pylltari, nëse lokacionet ndikojnë në hyrjet në pyjet). Efikasiteti do të kërkohet gjatë dizajnit të detajuar për të optimizuar dizajnin duke përfshirë përzgjedhjen e strukturës dhe materialeve, që do të zvogëlojë barrën e përgjithshme mbi resurset e kufizuara dhe gjenerimin e mbeturinave.

9.6.19. Nëse është e nevojshme të krijohen depo të reja (për dhe/gërmim të tokës dhe materiale tjera inerte) përveç atyre tre që janë planifikuar përgjatë vijës së Projektit, lokacioni i tyre do të përcaktohet me komunën Kërçovë dhe do të jetë në pajtim me kriteret për planifikim të rajonit, si dhe me programet vjetore për menaxhim me mbeturina / plane të komunës dhe lëndë e masave në PMMM për të identifikuar lokacionin më të përshtatshëm. Realizuesi do të përpilojë Elaborate për mbrojtje mjedisore në pajtim me legjislacionin nacional, rregulloret e BE-së dhe KP të EBRD-së, të parashtrohet nga NPRRSH;

## 9.7 ZHURMA DHE DRIDHJA

### NIVELI BAZIK

- 9.7.1. Sipërfaqja e Projektit karakterizohet nga shumë pak burime stacionare që gjenerojnë zhurmë, ashtu që nivelet e zhurmës janë kryesisht të ulëta. Disa nga vendbanimet e identifikuar si receptorë të ndjeshëm, duke përfshirë Zajazin, Kolibarin, Trapçin Doll dhe Kërçovën, gjenden afër A2 rrugës shtetërore ekzistuese, që gjendet në burim ekzistues të zhurmës.
- 9.7.2. Niveli bazik sugjeron që në mjedisin ekzistues të zhurmës dominon infrastrukturë ekzistuese e cilat e përfshin rrugën shtetërore A2 dhe vijën hekurudhore nga Bukojçani deri në Kërçovë.
- 9.7.3. Një shkollë ndodhet afërsisht 150m në perëndim nga rivendosja (në pikën më të afërt). Matjet bazë të zhurmës nuk u ndërmorën në shkollë si pjesë e VNMS-së, kështu që si një rast më i keq, supozohet se klima e zhurmës në këtë vend ka të ngjarë të jetë e ngjashme me nivelet e ulëta të zhurmës bazë të vëzhguara në studimin bazë të zhurmës rreth ana

veri-perëndimore e fshatit Strogomishte e Poshtme të kryer në dhjetor 2018 të cilat janë tipike për një mjedis gjysmë-rural

## NDËRTIMI

- 9.7.4. Ndërtimi i Projektit do të gjenerojë zhurmë dhe dridhje, që do të ndikojë mbi receptorët më të afërt me vijën e Projektit. Punimet ndërtimore (duke përfshirë aktivitetet e gërmimit, ndërtimi i urave, rrënimi, çrënjësja, prodhimi i zhavorrit dhe betonit, transport i materialeve brenda dhe jashtë lokacionit të ndërtimit, ndërtimi i tunelit) dhe shfrytëzimi i makinerisë dhe pajisjeve të jashtme, do të realizohen në gjithë sipërfaqen e Projektit.
- 9.7.5. Shumica e sipërfaqeve përgjatë Projektit janë rurale dhe me ndjeshmëri të ulët, megjithatë, ekzistojnë zona të banuara në pjesët veriore dhe jugore të sipërfaqes së Projektit të cilat konsiderohen me ndjeshmëri të lartë. Gjatë ndërtimit, nivelet e zhurmës kanë potencial për rritje substanciale në krahasim me situatën aktuale, megjithatë kjo do të menaxhohet përmes masave në PMAMS.
- 9.7.6. Pa zbutje, do të ketë një ndikim të rëndësishëm të zhurmës gjatë ndërtimit për receptorët e banimit dhe shkollën në afërsi të rivendosjes
- 9.7.7. Zhvendosja e njëjës Strogomishte më në perëndim të fshatit Strogomishte e Poshtme do të zvogëlojë numrin e pronave në të cilat mund të ndodhë një efekt domethënës

## OPERACIONI

- 9.7.8. Gjatë fazës operative, zhurma do të zmadhohet për shkak të qarkullimit të mjeteve motorike në rutë, duke e zmadhuar nivelin e zhurmës për receptorët në afërsi të rutës. Kjo do të menaxhohet nëpërmjet përfshirjes së barrierave të zhurmës në dizajnimin dhe zbatimin e **Planit për menaxhim operativ të zhurmës.**

## ZBUTJE

- 9.7.9. PMAMS përfshijnë plane të ndryshme menaxhimi për të zvogëluar rrezikun nga zhurma dhe dridhjet gjatë ndërtimit dhe punimeve në Projekt.

### Faza para ndërtimit dhe ndërtimi

- 9.7.10. Para se të fillojë ndërtimit do të përgatitet **Plan për menaxhim të zhurmës dhe të dridhjeve (PMZHD)** dhe do t'i përcaktojë masat e zbatuara gjatë punimeve ndërtimore për të kufizuar impaktin e zhurmës dhe dridhjeve gjatë periudhës së ndërtimit. Realizuesi do t'i aplikojë masat e përcaktuara në PMZHD gjatë ndërtimit të Projektit.
- 9.7.11. **Plan për menaxhim me komunikacionin rrugor** do të përgatitet për t'usiguruar që qarkullimi i makinave ndërtimore është i minimizuar. Plani do të përcaktojë çështjet për diversion të trafikut dhe për menaxhim, orare të qarkullimit të mjeteve motorike, aranzhime të trafiku duke i paraqitura të gjitha ndryshimet/riorientimet në korsi.
- 9.7.12. Instalimi i barrierave të përkohshme për zhurmë (mure mbrojtëse) me potencial për ulje të zhurmës prej 5-15 dB (A) në pajtim me praktikën më të mira dhe standardet ndërkombëtare.



- 9.7.13. Mbikëqyrjetë niveleve të ndërtimor në pajtim me praktikat më të mira ndërkombëtare siç është Standardi britanik (SB) do të zbatohet BS 5228.
- 9.7.14. Shumica e masave për zbutje për zhurmë gjithashtu do ta zvogëlojnë edhe dridhjen. Gjithashtu përveç zbutjes së zhurmës, përdorimi i shtytësve të audio pirgjeve, përkundër shtytësve vibrues mund të sigurojë zbritje në nivelet e dridhjeve.
- 9.7.15. Do të zbatohen studim i ndërtimeve Brenda 25m të rutës së Projektit, për të siguruar nivel bazik sipas të cilit mund të vlerësohet dhe kompensohet çfarë do dëmi struktural si pasojë e vibracioneve, nga realizuesi, siç është përcaktuar në PMAMS.
- 9.7.16. Vlerësimi ka konstatuar nevojë për barriera zhurme në rutën e projektit. Punime plotësuese do të ndërmerren në fazat e detajuara për të konfirmuar specifikime të përpikta për të siguruar nivele të pranueshme të zhurmës. Barrierat e zhurmës për momentin janë të përfshira në dizajnin preliminar (të dizajnuara pas modelimit të zhurmës së vëllimeve të ardhshme të komunikacionit rrugor), nga të cilat dy janë vendosur në Strogomishte të poshtme dhe pjesa tjetër gjenden në afërsi të Kërçovës dhe Osojit.

## OPERACIONI

- 9.7.17. Barrierat e zhurmës të përfshira në dizajnin e Projektit, detajet e të cilave janë të përfshira në Kapitullin 14: Zhurma dhe Dridhja e VNMS. Si pjesë e këtij zbutje, barrierat e zhurmës u propozuan fillimisht në veri-lindje dhe lindje të Strogomishte e Poshtme. Bazuar në rezultatin e vlerësimit të zhurmës të paraqitur në këtë shtesë, konsiderohet se barrierat e zhurmës të propozuara në këtë vend nuk do të kërkojnë për të zbutur efektet e rëndësishme që dalin nga rivendosja për shkak të rritjes së distancës së Projektit nga pronat e banimit.
- 9.7.18. Për të zvogëluar rëndësinë e efekteve në shkollë, sipërfaqja e rrugës me zhurmë të ulët me një ulje të nivelit të zhurmës prej të paktën 2.5dB rekomandohet në pjesë të riorganizimit për të zbutur efektin e mundshëm të zhurmës në shkollë.
- 9.7.19. Do të përgatitet dhe do të zbatohet **Plan për menaxhim operativ me zhurmë** gjatë fazës operative të projektit. Plani do të përfshijë monitorim të rregullt të zhurmës së komunikacionit rrugor sipas legjislacionit nacionale dhe/ose praktikës së mirë ndërkombëtare. Do të zbatohen aktivitete përkatëse për mirëmbajtje për vlerësim të efektivitetit të barrierave për zbutje të zërit (në pajtim me ISO 10847:1997).
- 9.7.20. **Plani për angazhim të aktorëve të interesuar** dhe Mekanizmi për ankesa do të inkorporohet në Planin për menaxhim operativ me zhurmë dhe ankesat do të zgjidhen aty ku është e mundur.

## 9.8 BIODIVERZITET

### NIVELI BAZIK

- 9.8.1. Është zbatuar studim për nivelin bazik duke shfrytëzuar të informata në bazë të dhënave nga byrotë si dhe vizita në teren dhe mbikëqyrje akuatike. Zona e studiuar karakterizohet

me zona karakteristike si pyjet italiane dhe turke me dushk. Habitate lumore<sup>3</sup>janë gjetur përgjatë rrjedhave ujore, me pyje dhe shelgje lumore.

- 9.8.2. Të gjitha këto lloje të mjediseve jetësore kanë qenë nën presion intensiv antropogjenik me shekuj, për shkak të nevojës për tokë të përpunueshme. Ekzistojnë faza të ndryshme të degradimit. Llojet tjera kryesore të mjediseve: livadhe, plantacione pishash, shirita drunjsh, pemishte dhe fusha. Pjesë thelbësore të zonës së studimit janë modifikuar dhe janë ose toka bujqësore, bujqësore të braktisura, ose me mbjella tjera dhe/ose të urbanizuara.

#### **Zona të mbrojtura dhe përcaktuara**

- 9.8.3. Nuk ka lokalitete të mbrojtura apo të përcaktuara në zonën e studimit. Kjo vlen për zonat ekzistuese të mbrojtura, si dhe zona Emerald (BE legjislacioni) dhe zona pa status legal (Zona të rëndësishme të zogjve ZRZ (IBA), Zona të rëndësishme bimore ZRB (IPA) dhe zona të propozuara apo të përcaktuara për menaxhim me specie).

#### **Zona të rëndësishme bimore ZRB (IPA)**

- 9.8.4. IPA Bukoviq – Strazhë gjendet në afërsi prej përafërsisht 10 km në veri të Projektit. Ajo përfshin habitate të rëndësishme në nivel evropian. Ekzistojnë tre lloje të ndryshme bimore (*Solenanthus scardicus*, *Centaurea grbavacensis* dhe *Erodium guicciardii*) brenda këtij rajoni, mirëpo nuk ka dukuri të njohura në suaza të projektit.

#### **Habitat kyç dhe Karakteristika prioritare të biodiversitetit**

- 9.8.5. Zona përreth Lumit Zajaz (Ura Numër 1), afër fshatit Cërvici. Zona karakterizohet me bashkësi të përzier lumore dhe verra e zakonshme është lloji dominues i drurit. Në EU HD (Annex I): 91E0\* është përkufizuar: Pyjet aluviale me *Alnus glutinosa* dhe *Fraxinus excelsior* kanë prioritet të lartë për mbrojtje dhe statusi i tyre si habitat 'Prioritet' me këtë klasifikim është i kualifikuar si Habitat kyç (HK) - sipas GN6.
- 9.8.6. Zona rreth kalimit mbi Lumin Zajaz, afër fshatit Zajaz (Ura numër 3). Zona karakterizohet me fusha dhe livadhe të braktisura, me vegjetacion ruderal dhe shirit lumor shelg - pelp (EU HD Aneks I: 92A0 *Salix alba* dhe *Populus alba* galleries). Në pajtim me KP6, ky habitat konsiderohet si Karakteristikë Prioritare e Biodiversitetit KP6 (PBF).
- 9.8.7. Zona fqinjë në veri të tunelit, në veri të Kolibarit. Kjo zonë përfshin pyje mozaikqë i ka disa karakteristika të EU HD (Aneksi I): 91M0 pyjet panoniane-ballkanike me dushk lisi sesil (pyje me lis-sesil Panonian-Ballkanik). Komponentë tjerë të këtij mozaiku përfshijnë plantacione pyjore të dominuara me pisha. Megjithatë, për shkak të prezencës së Aneksit I këto pyje konsiderohen si KP6 (PBF).

---

<sup>3</sup>Riparian: the banks of watercourses

- 9.8.8. Zona përreth lokacionit ku Projekti kalon rrjedhë të ndërprerë, afër fshatit Osoj (ura numër 2). Zona karakterizohet nga shiriti i shelgjeve lumore (EU HD Aneksi I: 92A0 Salix alba dhe Populus alba galeri). Në pajtim me KP6, ky habitat konsiderohet KPB(PBF).
- 9.8.9. Zona rreth lokacionit ku Projekti kalon rrjedhë ujore të ndërprerë (Lumi i Strogomishtes), afër fshatit Strogomishte e poshtme. Zona është e karakterizuar nga shiriti I shelgjeve lumore (EU HD Aneksi I: 92A0 Salix alba dhe Populus alba galleries). Në pajtim me KP6, ky habitat konsiderohet KPB (PBF).
- 9.8.10. Gjatë hulumtimeve është regjistruar specie e vetmë paraqitur në Aneksin II të Direktivave të BE-së për habitate, brekosa – thithëlopë Bombina variegata, që është gjetur në pyjet lumore. Këto specie janë specie të Aneksit II të Direktivës për Habitata të BE-së që kontribuon në përcaktimin e Natura 2000 lokacioneve dhe janë specie KPB (PBF).
- 9.8.11. Trofta maqedonase e kufizuar *Salmo macedonicus* është regjistruar në lumin Zajaz. Gjithashtu është regjistruar krapit i ndaluar (nënspecie e krapit të Danubit *Barbus balcanicus*). Këto specie janë të ndaluar për t'u shpërndarë në grykëderdhjen e Vardarit; prandaj Lumi i Zajazit konsiderohet si KPB (PBF) sipas shoqatave.

## NDËRTIMI

### Humbje e habitatit

- 9.8.12. Plani i Menaxhimit të Biodiversitetit (PKM) për Projektin do të kërkojë, të paktën, zëvendësim të ngjashëm të humbjeve të habitatit të PBF dhe një fitim neto për CH. Toka e kërkuar për rimbjellje do të sigurohet nga NPRRSH, dhe do të mbahet si tip habitatit i specifikuar në planin afatgjatë (d.m.th. gjatë gjithë jetës së Projektit), nëpërmjet angazhimeve të siguruara nga pronarët e tokave nga NPRRSH.ë e Projektit), nëpërmjet angazhimeve të siguruara nga pronarët e tokës nga Projekti NOPRRSH/PESR), nëpërmjet angazhimeve të siguruara nga pronarët e tokës nga NPRRSH/PESR
- 9.8.13. Ndërtimi i rrugës mund të ndikojë mbi ciklin e shumimit dhe zvogëlim të suksesit të shumimit të zogjve në rutën e korridorit. Kjo ka përfshirë pesë specie të paraqitura në Aneksin II të Direktivës evropiane për habitate dhe Direktivën e BE-së për zogj: gargulli, dëllinja euroaziatike, grifsha euraziatike, laraska euraziatike dhe pëllumbi i egër. Më i prekur do të jetë bashkësia e zogjve në pyjet prej dushku, duke përfshirë grifshën euraziatike dhe specie tjera që përdorin fusha të përpunueshme dhe pyje lumore, duke përfshirë edhe gargullin. Harabeli, duke përfshirë dëllinjën euraziatike, që do të ndikohet më së shumti nga fragmentimi dhe humbja e drejtpërdrejtë e habitatit. Megjithëse ato janë të përbashkëta dhe të përhapura në zonën e studimit dhe impakti potencial do të jetë i zbutur, nga masat në PMB, si masa për minimizim të shqetësimit gjatë sezonit të shumimit.
- 9.8.14. Çrregullimi apo shkatërrimi i habitateve amfib dhe i peshkve mund të ndodh për shkak të pastrimit të vegjetacionit lumor dhe punimeve të përkohshme përgjatë dhe në afërsi të rrjedhave ujore. Lumi i Zajazit konsiderohet si habitat me ndjeshmëri të lartë për shkak të prezencës së troftës maqedonase KPB(PBF). Habitatet amfibiane (pyjet lumore) konsiderohen si maksimum i ndjeshmërisë së lartë të bazuar në praninë e thithëlopës KPB

(PBF). Ky impakt potencial do të zbutet nga masat në (KPB) PMB, duke përfshirë zbatimin e masave standard për parandalim të ndotjes.

- 9.8.15. Siç është përcaktuar në PMAMS, praktikat e përgjithshme të mira për mirëqenie të kafshëve do të aplikohen dhe përmbushen nga Përgjegjësi për punë ekologjike të Projektit. Kjo do të përfshijë masa siç janë kontrole para ndërtimit dhe hulumtime rrërimi për të minimizuar rrezikun e vdekjes së kafshëve gjatë ndërtimeve. ECoW gjithashtu do të përmbushë Toolbox Talks (TBT) për realizuesit e Projektit për të komunikuar praktikë të mirë ekologjike (p.sh. siç janë sigurim i sipërfaqeve të punës, duke mbuluar gërmime, parandalim të qasjes në zonat ku nuk punohet, etj.).
- 9.8.16. Në PMAMS përfshihen detaje për këto masa duke përfshirë Plan për menaxhim të biodiversitetit, Plan për pastrim të pyjeve dhe Plan për restaurim të tokës.

## **OPERACIONI**

### **Fragmentim i habitatit**

- 9.8.17. Shiriti i tokës së pastruar përgjatë autostradës në mënyrë permanente do të pushtohet nga karregjata dhe strukturat shoqëruese. Kjo do të shkaktojë ndarje dhe fragmentim të habitateve. Me kalimin e kohës, kjo mund të rezultojë me izolim dhe rënie të popullatave të organizmave që, nëse zvogëlohen tepër, mund të jenë të rrezikuara nga zhdukja në nivel lokal. Impakti është konsideruar në kontekst të përhapjes së habitatit në nivel të peizazhit. Asnjë nga habitatet nuk do të fragmentohet deri në atë shkallë që do të fragmentohet qëndrueshmëria, që përhapja më e gjerë e habitatit do të komprometohet. 'Fragmente' të habitatit që do të ngelin do të jenë pyje lumore mes Rashtani dhe Kërçovë (në Ura numër 2).
- 9.8.18. Ky rrezik do të reduktohet nëpërmjet zbatimit të Planit për menaxhim operativ me biodiversitet.

## **ZBUTJA**

- 9.8.19. PMAMS, përcakton masa për zbutje të efekteve të Projektit mbi biodiversitetin. Planetë përshkruara në PMAMS përfshijnë:
- Plan për menaxhim të biodiversitetit, duke përfshirë
    - Plani për pastrim të pyjeve
    - Plani për restaurim të tokës
  - Plani për menaxhim operativ me biodiversitet
- 9.8.20. Këto plane do të përcaktojnë masa që do të aplikohen nga faza para ndërtimit, deri në fazën e ndërtimit dhe operacioneve.

### **Faza para ndërtimit**

- 9.8.21. Dizajni i urave, tunelit dhe kanaleve nënrrugore do të sigurojë lidhshmëri të habitateve dhe do të lehtësojnë lëvizjen e botës shtazore, duke përfshirë peshkun. Dizajni i detajuar i projektit do të përfshijë. zëvendësim të sipërfaqeve të habitatit, që do të ndihmojnë për të

siguruar 0 neto humbje të habitateve, për Karakteristika prioritare të biodiversitetit dhe neto rritje në Habitatet kyçe. Dizajnet e detajuara të Projektit do të sigurojnë, zëvendësimin e habitateve të mbrojtura siç është specifikuar në **PMB**. NPRRSH do të përpilojë Plan për menaxhim me biodiversitet, duke përfshirë **Plan për restaurim të tokës**, që do të përfshijë përlllogaritje të hollësishme të humbjeve të habitateve dhe zëvendësim të habitateve, specieve dhe lokacioneve specifike, për dizajn të informuar detajor (dhe Listë të Kuantiteteve) si dhe përfshirje në dokumentacionin e tenderit për realizuesin. Realizuesi do të zbatojë studim përgjatë rutës së projektit për të identifikuar çfarë do habitati specifik apo florë që duhet të mbrohet dhe ose të zhvendoset ose të rrethohet, para fillimit të aktiviteteve ndërtimore.

## NDËRTIMI

- 9.8.22. Realizuesi do t'i respektojë masat e përcaktuara në Planin për menaxhim me biodiversitet. Realizuesi do ta ketë të ndaluar hyrjen në të gjitha zonat e habitateve, përveç aty kuj është e domosdoshme për t'u realizuar Projekti. Masat e praktikave më të mira do të inkorporohen në marrëveshjen për ndërtim, duke përfshirë instalim të markerëve për të përkrahur zonën e ndërtimit, rrethimin e vegjetacionit në zonën e ndërtimit që mbahet dhe shqyrtim i informative gjatë mënjanimit të vegjetacionit.
- 9.8.23. Zonat e tokave përkohësisht të huazuara, sikur ato për ndërtim të urave dhe tuneleve, duhet të kthehen në gjendjen e tyre paraprake, me synim të rikthimit të përbërjes së specieve, strukturës dhe gjendjes para ndërhyrjes (nëpërmjet kontrolleve para dhe pas punimeve). Kjo do të verifikohet nga Inxhinieri mjedisor i projektit.
- 9.8.24. Për të minimizuar efektin e ndarjes dhe fragmentimit të habitatit, kalimet e kafshëve do të përfshihen në dizajnin detajor, këto do të përfshijnë platforma në kanale nënrrugore dhe nën ura për të lejuar botën shtazore të kalojë nën rrugë. Këto do të jenë të specifikuara në Planin për menaxhim me biodiversitet.

## OPERACIONI

- 9.8.25. Mirëmbajtje e rregullt e strukturave të drenazheve do të zbatohet për t'u siguruar që nuk do të bllokohen me mbeturina ose sedimente. Aktivitetet e rregullta për mirëmbajtje gjithashtu do të përfshijnë mirëmbajtje të gardhit mbrojtës dhe mënjanim të ushqimit, mbeturinave, kafshët e ngordhura, etj. nga rrugës që të mos tërheqin koriandra.
- 9.8.26. Dizajni i propozuar përfshin tunel me shkallë të zvogëluar marrjes së tokës së nevojshme për Projektin dhe impakt të lidhur me bimët dhe kafshët si dhe humbje të habitatit.
- 9.8.27. Siç është specifikuar në **PMAMS**, do të përpilohet **Plan për menaxhim me biodiversitet** para se Projekti të bëhet operativ. I njëjti do të përfshijë masa siç janë kontroll i rregullt dhe mirëmbajtje e strukturave të drenazhit. Aktivitetet për mirëmbajtje të rregullt gjithashtu do të përfshijnë: mirëmbajtje të gardhit mbrojtës, mënjanim të ushqimit, mbeturinave, kafshëve të ngordhura nga rrugët për të zvogëluar tërheqjen e koriandrave

## 9.9 PEIZAZHI DHE IMPAKTET VIZUELE

### NIVELI BAZIK

9.9.1. Projekti gjendet në zonë me terren malor/kodrinor. Peizazhi përreth Projektit përbëhet nga:

- tokat bujqësore;
- pyje (edhe pyje të degraduara edhe të pjekura);
- zona me vende të banuara, kryesisht në pjesën jugore dhe veriore të Projektit (Kërçovë dhe Zajaz);
- seksionet e rrugës ekzistuese dhe vija hekurudhore;
- disa varreza; dhe
- disa lumenj dhe rrjedha ujore, duke i përfshirë lumenjtë Zajazit, Sushica, Tiborani dhe Strogomishtes.

9.9.2. Peizazhet e para janë tokë bujqësore dhe pyje.

9.9.3. Grupet kyçe të receptorëve vizuel që janë identifikuar përfshijnë:

- Receptorët banues:

Banorë në pjesët veri perëndimore dhe perëndimore të Osoj;

Banorë në pjesët lindore dhe kufijtë juglindor të Trapçin;

Banorë në kufirin lindor të Kolibari;

Banorë në periferinë e perëndimore të Cërvice;

Banorë në periferinë perëndimore të Strogomishtes së poshtme;

Banorë në pjesët kufijtë perëndimor dhe jugor të Strogomishtes së epërme;

Banorë që jetojnë në vendbanime përgjatë autostradës A2, pjesë e Autostradës evropiane E-65, me shikim në drejtim të veriut dhe lindjes; dhe

Ferma dhe sipërfaqe bujqësore të izoluara përgjatë rutës së korridorit në perimetër prej 500 m.

- Receptorë, receptorë rekreativ dhe vizitorë në vende adhurimi:

Persona që vizitojnë varrezat e vogla dhe xhaminë në hyrjen jugperëndimore të Cërvice;

Persona që i vizitojnë varrezat në perëndim të Strogomishtes së poshtme;

Receptorë komercial brenda 500m (siç është pika e benzinësafër rrugës shtetërore A2); dhe persona që vizitojnë Përkujtimoren e Nënës Shqiptare në Zajaz.

- Receptorë transportues, duke përfshirë:

Shfrytëzues të autostradës A2;

Shfrytëzues të rrugëve urbane dhe lokale përgjatë korridorit të rutës brenda 500 m; dhe

- Persona që udhëtojnë nëpër vijën hekurudhore Kërçovë- Gostivar.

### NDËRTIMI

9.9.4. Asnjë receptor shtesë i peizazhit nuk u identifikua në kontekstin e rivendosjat. Receptorët e peizazhit mbeten si ata të paraqitur në Kapitullin 16: Peizazhi dhe Pamja e VNMS.

9.9.5. Në lidhje me kushtet bazë vizuale, rivendosja do të ndryshojë shtrirjen vizuale të Projektit në lidhje me receptorët rreth rivendosjet. Receptorët e mëposhtëm do të përjetojnë një ndryshim në pikëpamje për shkak të rivendosjet.

- Banorët që jetojnë në skajin perëndimor të Strogomishte e Poshtme;
- Banorët që jetojnë në banesa përgjatë një rruge pa emër në perëndim të fshatit Strogomishte e Poshtme;
- Vizitorë në Varrezat Strogomishte e Poshtme;dhe
- Mëhalla e Mucoshës.

## **OPERACION**

- 9.9.6. Gjatë ndërtimit, Projekti mund të ketë impakte vizuale dhe mbi peizazhin e receptorëve të lartpërmendur, që do të menaxhohen duke i aplikuar masat në seksionin e zbutjes.
- 9.9.7. Ekziston mundësia për ndryshime në peizazhet e pranishme për shkak të aktiviteteve të ndërtimit, duke përfshirë praninë e punëtorëve, makinerive dhe materialeve dhe lëvizjet e mbeturinave, praninë e përbërjeve të ndërtimit dhe praninë e strehimit të punëtorëve të ndërtimit
- 9.9.8. Ekziston edhe potenciali për efekte vizuale për shkak të aktiviteteve të ndërtimit duke përfshirë punimet tokësore dhe pastrimin e vegjetacionit, dhe futjen e një infrastrukture të përkohshme, duke përfshirë komponimet e ndërtimit dhe vinçat. Përpara fillimit të punimeve, vendndodhja e akomodimit të çdo punëtori ndërtimi do të përcaktohet nga Kontraktuesi (dhe miratohet nga PESR) pas një Shqyrtimi Mjedisor dhe Social siç përshkruhet në Kapitullin 23 - PMMS të VNMS. Kjo do të sigurojë që ata janë të vendosur larg nga receptorët mjedisorë dhe socialë, përfshirë pronat e banimit dhe zonat e ndjeshme ndaj mjedisit.
- 9.9.9. Efektet e ndërtimeve mbi peizazhin, për shkak të Projektit, do të zvogëlohen pas zbatimit të masave zbutëse. Efektet vizuale të ndërtimit, për shkak të Projektit, priten në një numër receptorësh, megjithëse ndikimi do të zvogëlohet pas zbatimit të masave zbutëse.

## **OPERACIONI**

- 9.9.10. Gjatë fazës operacionale, Projekti ka gjasa të ketë efekte peizazhi dhe vizuale në receptorët e lartpërmendur, të cilat do të menaxhohen duke përdorur masat në pjesën e zbutjes
- 9.9.11. Ekziston mundësia për ndryshime në peizazhet e pranishme sapo Projekti të jetë funksional për shkak të shfaqjes së formave të reja lineare dhe gjeometrike, dhe ndryshimeve në strukturat dhe ngjyrat e peizazhit për shkak të heqjes së vegjetacionit, prerjeve dhe argjinaturave, dhe krijimit të strukturave të reja PMAMS përcaktojnë kërkesa për zbutje për fazat e ndërtimit dhe operative të Projektit.
- 9.9.12. Ekziston potenciali për efekte vizuale pasi Projekti të jetë funksional për shkak të pamjeve të shkurtuara të peizazhit të hapur ku ndodhet Projekti. Megjithatë, këto do të reduktohen përmes masave të përshkruara në PMMS

## **ZBUTJA**

- 9.9.13. ESMP përcakton kërkesat zbutëse për fazat e ndërtimit dhe funksionimit të Projektit

- 9.9.14. Masat zbutëse të propozuara për fazën e ndërtimit përfshijnë përgatitje dhe zbatim të **Planit për menaxhim vizuel dhe me peizazhe** që do të përbëjë pjesë të CPMAMS dhe përfshijnë masa për:
- Minimimizim të shkallës së punimeve tokësore, ku është e mundur;
  - Minimimizim të përdorimit të ndriçimit artificial përgjatë rutës së Projektit dhe aty ku është e nevojshme, përdorimit të ndriçimit orientues; dhe
  - Pasqyrim të natyrës së formave ekzistuese të tokës në punimet tokësore, ku është e mundur.
- 9.9.15. Masat zbutëse të propozuara për fazën operative përfshijnë përgatitje dhe zbatim të **Planit për menaxhim operativ** që do të përfshijë:
- Masa për mirëmbajtje të punimeve tokësore;
  - Masa për monitorim dhe menaxhim të vegjetacionit për të siguruar që mbillet dhe lulëzon;
  - Masa për mirëmbajtje të cilësisë së M2 autostradës në nyjen me rrugën shtetërore ekzistuese A2 në Zajaz për mirëmbajtje të rregullimit të Monumentit (siç janë menaxhim me vegjetacion dhe heqje e mbeturinave); dhe
- 9.9.16. Masa për mirëmbajtje të vegjetacionit për të maksimizuar skringun për receptorët vizuel.
- 9.9.17. Gjatë ndërtimit, lartësia dhe mbizotërimi i argjinaturës 10 metra duhet të zbuten vizualisht përmes përdorimit të mbjelljes vendase (përfshirë shkurre dhe, aty ku është e mundur, pemë). Argjinari duhet të ndërtohet me një pjerrësi jo më të madhe se 1: 3 për të mundësuar qasjen në mbjellje dhe mirëmbajtje.
- 9.9.18. Gjatë ndërtimit, Nyja e Strogomishtes gjithashtu duhet të zbutet vizualisht përmes përdorimit të mbjelljes vendase (përfshirë llamba, shkurre dhe pemë) për të zvogëluar ndërhyrjen vizuale të automjeteve dhe strukturave të bëra nga njeriu në peizazh.
- 9.9.19. Pas zbutjes, konsiderohet se Projekti nuk do të ketë efekte të rëndësishme në peizazhin gjatë ndërtimit dhe funksionimit. Pas zbutjes, Projekti do të ketë një efekt të rëndësishëm në receptorët vizualë

## 9.10 ÇËSHTJE SOCIALE DHE KOMUNITETI

### NIVELI BAZIK

- 9.10.1. Qyteti i Kërçovës ka shënuar rritje të popullatës në dekadat e fundit, kryesisht si rezultat migrimit nga zonat rurale. Megjithatë, disa nga vendbanimet rurale në zonën përreth gjithashtu kanë regjistruar rritje në popullatë. Nga viti 2002, rritja në popullatë është ngadalësuar në komunën Kërçovë dhe në Republikën e Maqedonisë së Veriut, kryesisht për shkak të emigrimit.
- 9.10.2. Komuna Kërçovë ka sistem të zhvilluar të institucioneve për arsim parashkollor, fillor dhe të mesëm. Ekzistojnë dy kopshte për fëmijë, nëntë shkolla fillore dhe dy shkolla të mesme.
- 9.10.3. Sistemi shëndetësor në Republikën e Maqedonisë së Veriut përbëhet nga tre segmente: mbrojtje shëndetësore primare, sekondare dhe terciare. Mbrojtja shëndetësore primare



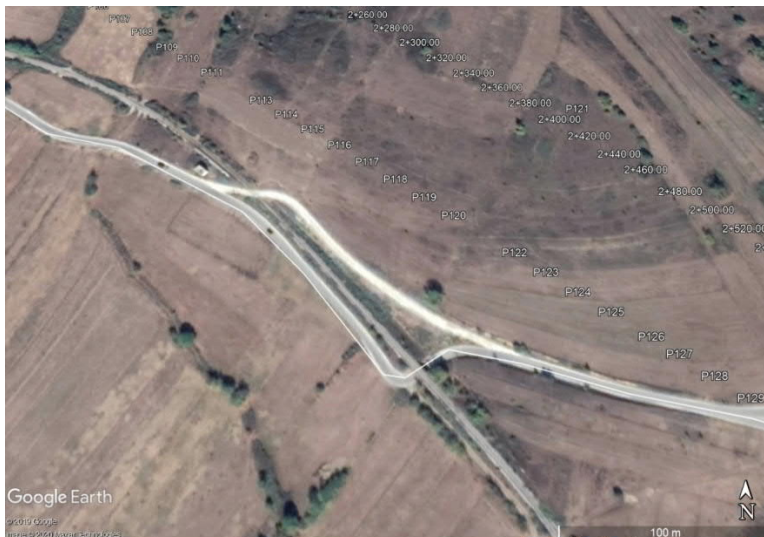
bazohet në rrjet të objekteve private dhe publike, në veçanti klinika dhe qendra shëndetësore. Mbrojtja shëndetësore primare i mbulon shërbimet për mjekësi parandaluese, promovuese dhe shëruese të cilat i japin mjekë, specialistë dhe stomatologë. Mbrojtja shëndetësore sekondare i përfshin shërbimet për konsultime me specialistë. Niveli terciar përfshin shërbime klinike të cilat ofrohen në spitale dhe në Qendrën Klinike universitare në Shkup. Sistemi shëndetësor është kryesisht i financuar nëpërmjet sigurimit të detyrueshëm shëndetësor, që u ofron mundësi të gjithë qytetarëve për të pasur sigurim shëndetësor.

- 9.10.4. Ekzistojnë pesë institucionet në komunën Kërçovë që ofrojnë mbështetje për mirëqenie sociale për personat e lëndueshëm.
- 9.10.5. Sa i përket sigurisë rrugore; nën hekurudhën ekzistuese gjendet një kalim nënrrugor në skajin verior të Projektit në afërsi të Strogomishtes së poshtme. Ky kalim nënrrugor është bllokuar ashtu që komuniteti lokal kanë krijuar kalim tjetër joformal përgjatë vijës hekurudhore (në drejtim të veriut). Ekziston rrezik nga aksidente serioze që mund të rezultojnë me lëndime të mëdha ose vdekje.

**Figura 9-1–Nënkalimi/kalimi nënrrugor ekzistues**



**Figura 9-2–Kalimi joformal i hekurudhor (në veri të nënkalimit)**



## NDËRTIMI

9.10.6. Gjatë ndërtimit, Projekti mund të ketë impakte sociale dhe shoqërore, të cilat do të menaxhohen duke i aplikuar masat në seksionin e zbutjes, këto efekte janë:

- Prezencë e punëtorëve ndërtimor që kryejnë aktivitete ndërtimore, të cilat mund të ndikojnë në kohezionin dhe mirëqenien e komunitetit;
- Rreziku nga hyrja e popullatës lokale në zonat e rrethuara ku zhvillohen aktivitete ndërtimore dhe zonat ku janë vendosur kapacitetet ndërtimore dhe për akomodim të punëtorëve ndërtimor, me mundësi për incidente dhe aksidente;
- Rreziku nga incidentedhe aksidente që përfshijnë këmbësorë, mjete tjera motorike dhe potenciali për dëmtim të rrugëve lokale si rezultat i komunikacionit të zmadhuar rrugor; dhe
- Qasje e zvogëluar apo e ndaluar në objektet arsimore, për mbështetje sociale dhe për mbrojtje shëndetësore, që mund të rezultojë me efekte mbi komunitetin lokal.

9.10.7. Rivendosja pritet të rezultojë në një përmirësim të konsiderueshëm për banorët e Strogomishtes Poshtme pasi shumica e aktiviteteve ndërtimore do të zhvillohen jashtë fshatit

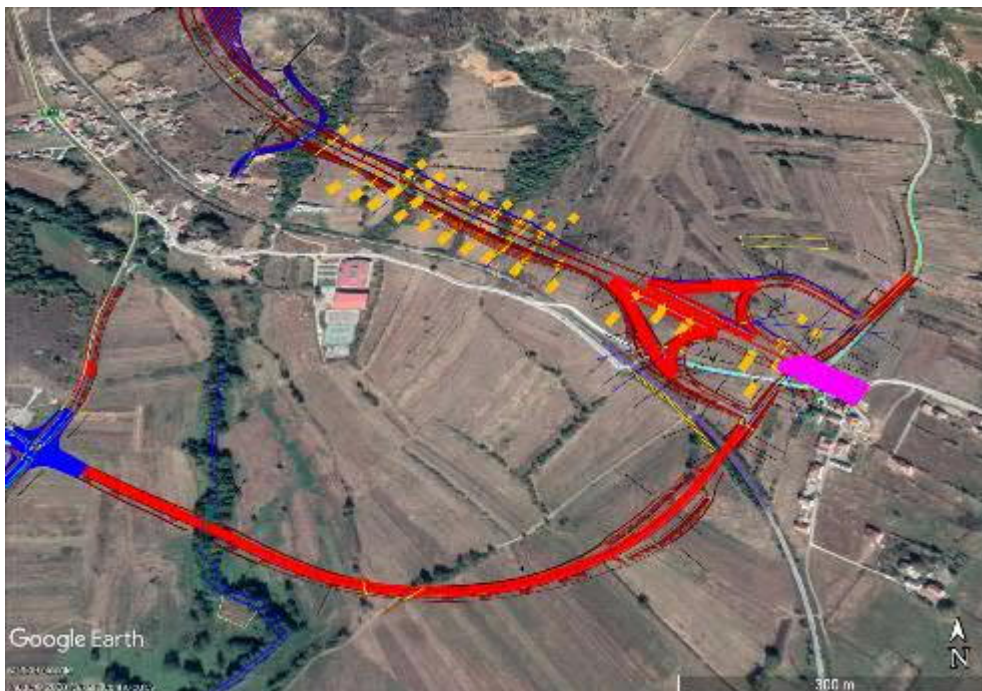
9.10.8. Këto efekte ndërtimore mbi çështjet sociale dhe shoqërore do të menaxhohen në nivel të pranueshëm, nëpërmjet zbatimit të masave zbutëse në PMAMS

### OPERACIONI

9.10.9. Gjatë punimeve, Projekti mund të ketë impakte social dhe shoqërore, të cilat do të menaxhohen duke i aplikuar në seksionin për zbutje:

- Çështje dhe probleme të bashkësive lokale, që mund të ndikojnë në kohezionin dhe mirëqenien e komunitetit; dhe
- Rrezik i zvogëluar nga incidentet dhe aksidentet si rezultat i komuniteteve lokale nga shfrytëzimi i mbikalimeve dhe nënkalimeve të zhvilluara.

**Figura 9-3 – Nyje të reja dhe mbikalim**



9.10.10. Mbikalimi i ri mbi vijën hekurudhore si pjesë e riorganizimit do të sigurojë një përmirësim të dukshëm i cili do të përdoret nga automjetet e urgjencës dhe do të heqë nënkalimin e kufizuar të gjerësisë aktuale dhe kalimin joformal. Për më tepër, ka të ngjarë të ketë më pak aksidente dhe incidente ndërsa shoferët kalojnë nga rruga ekzistuese shtetërore A2 në autostradën A2 me standard më të lartë

9.10.11. Këto efekte operative sociale dhe shoqërore nuk është paraparë të jenë shqetësuese, pas zbatimit të masave zbutëse në PMAMS.

## ZBUTJE

9.10.12. Masat zbutëse të propozuara për fazën ndërmimore të Projektit janë përshkruar në PMAMS.

Zbutja nënkupton:

- Përgatitje dhe zbatim të planeve në vijim:
  - Kod për sjellje për punëtorët ndërtimor;
  - Plan për shëndet, siguri dhe mbrojtje të komunitetit;
  - Plan për qasje të komunitetit dhe infrastrukturë;
  - Plan për gatishmëri dhe përgjigje urgjente;
  - Plan për menaxhim me komunikacionin rrugor;
  - Plan për menaxhim me akomodim të punëtorëve ndërtimor; dhe
  - Plan për inkuadrim të aktorëve të interesuar.
- Sigurim të informatave për komunitetet lokale lidhur me spektrin dhe orarin e aktiviteteve ndërtimore, çrregullimin e pritur dhe restriktionet për hyrje së paku 24 orë para fillimit; dhe
- Vlerësim për lokacione të përshtatshme për ndërtim të kapaciteteve për akomodim të punëtorëve ndërtimor që do të merr parasysh ndjeshmëritë mjedisore dhe sociale, kërkesat nacionale dhe lejet si dhe mendimet e komunitetit lokal.

9.10.13. Zbutja dhe masat përforcuese të propozuara për fazën operative të Projektit janë përshkruar në PMAMS. Zbutja përfshin përgatitje dhe zbatim të këtyre planeve:

- Plan për menaxhim operativ për shëndetin dhe sigurinë e komunitetit;
- Plan për menaxhim operativ për shëndetin dhe sigurinë e punëtorëve;
- Revizione për siguri rrugore;
- Plan për gatishmëri dhe përgjigje urgjente; dhe
  - Plan operativ për inkuadrim të aktorëve të interesuar.

## 9.11 SHËNDET, SIGURI DHE MBROJTJE GJATË PUNËS

### NIVELI BAZIK

9.11.1. Punëdhënësit, sipas ligjeve primare dhe sekondare, të Republikës së Maqedonisë së Veriut, për shëndet dhe siguri gjatë punës nevojitet të ndërmerren të gjitha masat e domosdoshme për mirëmbajtje të kushteve të pranueshme për punë. Punëtorët gjithashtu kanë për detyrë t'u përmbahen dhe t'i respektojnë të gjitha masat e ndërmarra për t'u siguruar shëndet dhe siguri e mjaftueshme gjatë punës. Çështje tjera për shëndet dhe siguri gjatë punës të trajtuara në ligjet primare dhe sekondare të Republikës së Maqedonisë së Veriut janë edhe dispozitat sindikaliste, oraret e punës, pensionet, pengesat trupore, pagat, mbrojtja shëndetësore dhe diskriminimi.

9.11.2. Me fokus të veçantë në aktivitetet ndërtimore, ligjet primare dhe sekondare të Republikës së Maqedonisë së Veriut kërkojnë nga punëdhënësit të përgatisin plan për shëndet dhe siguri (apo dokument ekuivalent) para fillimit të aktiviteteve ndërtimore.

## NDËRTIMI

9.11.3. Gjatë ndërtimit, Projekti mund të ketë efekte mbi shëndetin, sigurinë dhe mbrojtjen, që do të duhet të menaxhohet duke i aplikuar masat në seksionin e zbutjes:

- Prezenca e punëtorëve ndërtimor pa trajnim dhe / ose kualifikime përkatëse, që mund të paraqet rrezik mbi sigurinë dhe cilësinë e Projektit, si dhe rrezik të trashëguar për komunitetet lokale.
- Rrezik nga incidentet dhe aksidentet ku përfshihen punëtorët ndërtimor;
- Shfrytëzimi i infrastrukturës sociale nga punëtorët ndërtimor, që mund të rezultojë në rreziqe mbi sigurinë e punëtorëve ndërtimor, veçanërisht ato që përdorin akomodim për punëtorë ndërtimor.

9.11.4. Këto efekte ndërtimore social dhe shoqërore, si pasojë e Projektit, nuk vlerësohen të jenë shqetësuese, pas zbatimit të masave zbutëse të përshkruara në PMAMS.

## OPERACIONI

9.11.5. Gjatë punimeve, Projekti mund të jetë efekte dobiprurëse pasi trajnimi, kualifikimet dhe përvoja e punëtorëve ndërtimor në Republikën e Maqedonisë së Veriut transferohet edhe në fuqitë e ardhshme të punëtorëve ndërtimore

## ZBUTJA

9.11.6. Masat zbutëse të propozuara për fazën e ndërtimit të Projektit janë përshkruar në CPMAMS. Zbutja përfshin:

- Përgatitjen dhe zbatimin e këtyre planeve:
  - Sistem për menaxhim me shëndetin dhe sigurinë gjatë punës;
  - Plan për shëndet dhe siguri gjatë punës;
  - Kod i sjelljes për punëtorët ndërtimor;
  - Plan për punësim të fuqisë punëtore lokale;
  - Plan për menaxhim me punë dhe kushtet e punës (PMPKP),
  - Plan për menaxhim me akomodimin e punëtorëve ndërtimor; dhe
  - Plan për qasje të komunitetit dhe infrastrukturë;
- Sigurim të trajnimit të punëtorëve ndërtimor për të gjithë punëtorët ndërtimore edhe para edhe gjatë fazës së ndërtimit të Projektit; dhe
- Sigurim të marrëveshjeve për punësim për të gjithë punëtorët ndërtimor para fillimit të aktiviteteve ndërtimore.

9.11.7. Gjatë fazës operative do të zbatohet **Plan për menaxhim operativ për shëndet dhe siguri të punëtorëve** duke kryer punë për mirëmbajtje dhe aktivitete mbikëqyrëse.

9.11.8. Pas zbutjes, Projekti gjatë ndërtimit nuk do të ketë efekte të rëndësishme në shëndetin, sigurinë dhe sigurinë në punë. Gjatë funksionimit, Projekti do të ketë një efekt të rëndësishëm përfitues në shëndetin, sigurinë dhe sigurinë në punë

## 9.12 PRONA DHE KUSHTET E JETESËS

### BAZA

#### Prona

9.12.1. Qyteti i Kërçovës, gjendet në skajin jugor të shtrirjes së Projektit, është vendbanimi më i madh urban në zonën përreth. Brenda qytetit të Kërçovës banorët zakonisht jetojnë në banesa ose apartamente. Vendbanimet rurale, në Komunën më të gjerë të Kërçovës, janë kompakte dhe kryesisht të vendosura në lugina, pranë lumenjve dhe përgjatë infrastrukturës kryesore rrugore. Vendbanimet rurale përreth shtrirjes së Projektit i përfshijnë këto vende Bukojçani, Strogomishte e epërme, Strogomishte e poshtme, Oslomej, Osoj, Trapçin Doll, Rashtani, Cërvevci, Kolibari dhe Zajazin. Në vendbanimet rurale banorët zakonisht jetojnë nëpër shtëpi. Disa banorë në zonë ka të ngjarë të kalojnë pjesën më të madhe të vitit jashtë vendit, duke u kthyer gjatë verës.

#### Punësimi dhe Ekonomia

- 9.12.2. Popullsia është e ndarë në individë ekonomikisht aktivë dhe ekonomikisht joaktivë. Republika e Maqedonisë së Veriut ka një normë relativisht të lartë të papunësisë. Sidoqoftë, shkalla e papunësisë në Komunën e Kërçovës është pak më e ulët se mesatarja e vendit.<
- 9.12.3. Bazuar në të dhënat e regjistrimit, burimi më i zakonshëm i të ardhurave në zonën përreth shtrirjes së Projektit është punësimi me rrogë. Nuk është e pazakontë në rajon që anëtarët e familjes që jetojnë jashtë vendit të dërgojnë para në shtëpi.
- 9.12.4. Sipas të dhënave të regjistrimit, bujqësia në Komunën e Kërçovës është aktiviteti më i lartë për gjenerimin e të ardhurave në vendbanimet rurale përreth shtrirjes së Projektit dhe i dyti më i lartë në Qytetin e Kërçovës.

### NDËRTIMI

- 9.12.5. Gjatë ndërtimit, Projekti ka gjasa t'i ketë efektet e mëposhtme mbi pronën dhe kushtet e jetesës, të cilat do të duhet të menaxhohen duke përdorur masat në seksionin për zbutje:
- Kufizime të mundshme të hyrjes në banesat rezidenciale në vendbanimet rurale, tokës dhe pronës;
  - Çrregullim i mundshëm i sigurimit të shërbimeve për banesat rezidenciale, tokën dhe pronën;
  - Përkeqësim i mundshëm i rrugëve lokale si rezultat i trafikut për ndërtim;
  - Shpronësimi i përhershëm i një numri të vogël të banesave të banimit dhe objekteve ndihmëse;
  - Reduktimi i mundshëm i përkohshëm i praktikave bujqësore dhe/ose humbje e përhershme e tokës bujqësore dhe me atë edhe jetesa e lidhur me secilën prej tokave bujqësore; dhe
  - Punësimi pozitiv dhe rritja ekonomike në të gjithë Komunën e Kërçovës si rezultat i punësimit të fuqisë punëtore ndërtimore dhe përdorimit shoqëruar të infrastrukturës ekzistuese tregtare.

9.12.6. Zbutja, siç përshkruhet në PMAMS do të zbatohet për të minimizuar efektet në pronë dhe jetesë.

#### OPERATIV

9.12.7. Pasi të bëhet funksional, Projekti parashikohet të ketë efekte thelbësore përfituese për pronën dhe jetesën. Këto efekte shoqërohen me punësim dhe rritje ekonomike në të gjithë Republikën e Maqedonisë së Veriut si rezultat i punësimit të fuqisë punëtore ndërtimore dhe përdorimit të Projektit.

#### ZBUTJA

9.12.8. Masat zbutëse të propozuara për fazën e ndërtimit të Projektit janë të detajuara në PMAMS dhe përfshijnë:

- Zbatimi i **Kornizës për Blerje të Tokës (LAF)**, dhe më pas përgatitja e një **Plani për Blerje të Tokës (PBT)**, i cili do të sigurojë përfshirjen e masave të duhura për procesin e blerjes së tokës, dhe zhvendosjen fizike dhe ekonomike;
- Përgatitja dhe zbatimi i një **Plani për Punësim të Fuqisë Punëtore lokale**, i cili do të sigurojë që përparësi t'i jepet punësimit të fuqisë punëtore lokale aty ku aftësitë janë të përshtatshme;
- Përgatitja dhe zbatimi i një **Kodi të Sjelljes për Punëtorët e Ndërtimit**, i cili do të përcaktojë masat praktike që punëtorët e ndërtimit do të duhet të respektojnë për të siguruar ndërtimin dhe mirëmbajtjen e një marrëdhënie pozitive me komunitetet lokale;
- Përgatitja dhe zbatimi i një **Plani për Shëndetin dhe Sigurinë e Komunitetit**, në të cilin do të përshkruhen procedurat e shëndetit dhe të sigurisë për mbrojtjen e komunitetit lokal;
- Përgatitja dhe implementimi i një **Plani për Qasje dhe Infrastrukturë të Komunitetit**, i cili do të sigurojë ruajtjen e qasjes së sigurt gjatë gjithë periudhës së ndërtimit;
- Dispozita për riparim të shërbimeve dhe ndërprerjeve minimale, ku është e mundur;
- Kompensim për çdo lloj dëmtim të banesave private të banimit, tokës dhe pronës të shkaktuara nga aktivitetet e ndërtimit, makineritë ose punëtorët; dhe
- Pas përfundimit të aktiviteteve të ndërtimit në një zonë të caktuar, Kontraktuesi do të riparojë dëmtimet në rrugët lokale për të siguruar që ato të kthehen në gjendjen e tyre origjinale (para-ndërtimit).

9.12.9. Masat zbutëse të propozuara për fazën e operacionit të Projektit përfshijnë, përgatitjen dhe zbatimin e një **Plani të Menaxhimit të Punës dhe Kushteve të Punës (LWCMP)**. Si pjesë e këtij Plani, të gjithë punëtorëve të ndërtimit do t'u ofrohet një referencë / konfirmim i letrës së punësimit dhe një regjistër aftësish / trajnimi, për të rritur perspektivat e tyre të punësimit. Ky do të jetë një përfitim si për fuqinë punëtore lokale edhe për atë migruese.

9.12.10. Pas zbutjes, gjatë ndërtimit Projekti nuk do të ketë ndonjë efekt të rëndësishëm përveç një efekti domethënës përfitues në efektet e punësimit dhe rritjes ekonomike në të gjithë Komunën e Kërçovës gjatë ndërtimit. Gjatë funksionimit, Projekti do të ketë efekte të rëndësishme përfituese në pronë dhe jetesë.

## 9.13 TRASHËGIMIA KULTUROREL HERITAGE

### BAZA

- 9.13.1. Asetet e trashëgimisë përgjatë shtrirjes së Projektit përfshijnë varreza, një memorial dhe vende me interes arkeologjik.
- 9.13.2. Ekzistojnë tre varreza që shtrihen përgjatë Projektit në vendbanimet rurale Strogomishte e poshtme dhe Crvicë, si dhe në Qytetin e Kërçovës. Varrezat në Crvica janë pak më larg shtrirjes. Varrezat në Strogomishte të poshtme dhe në Qytetin e Kërçovës janë paraqitur në figurën 9-4 përkatësisht në figurën 9-5.



Figura 9-4 - Varrezat në Strogomishte të poshtme



Figura 9-5 - Varrezat në qytetin e Kërçovës

- 9.13.3. Memoriali ndodhet ngjitur me shtrirjen e Projektit pranë vendbanimit rural të Zajas. Memoriali, i quajtur Nëna Shqiptare, është në përkujtim të shqiptarëve që humbën jetën gjatë Luftës së Dytë Ballkanike.
- 9.13.4. Ekziston një lokacion i caktuar në nivel ndërkombëtar si trashëgimi kulturor brenda Republikës së Maqedonisë së Veriut, që është vend i Trashëgimisë Botërore të Organizatës për Arsim, Shkencë dhe Kulturë të Kombeve të Bashkuara (UNESCO). Lokacioni quhet “Trashëgimi Natyror dhe Kulturor e Rajonit të Ohrit” dhe ndodhet afërsisht 4 km në jug të shtrirjes së Projektit. Përveç lokacionit të Trashëgimisë Botërore të UNESCO-s, Republika e Maqedonisë së Veriut ka paraqitur katër zona të cilat në të ardhmen mund të nominohen për statusin e Trashëgimisë Botërore të UNESCO-s, më e afërta prej të cilave ndodhet afërsisht 12 km në veri perëndim të Projektit në Komunën e Mavrovës dhe Rostushës. Të gjitha lokacionet gjenden në një distancë të konsiderueshme nga Projekti dhe as nuk shihen



me Projektin. Meqenëse Projekti nuk do të ketë ndikime në këto zona, ato nuk u morën parasysh në vlerësim

## NDËRTIMI

9.13.5. Gjatë ndërtimit, Projekti ka gjasa të ketë efektet e mëposhtme mbi trashëgiminë kulturore, të cilat do të menaxhohen duke përdorur masat e detajuara në seksionin e zbutjes:

- Shqetësime të mundshme në tre varrezat përgjatë shtrirjes së Projektit, veçanërisht nëse zhvillohen ceremoni.
- Humbje potenciale ose dëmtim i pjesshëm i aseteve të trashëgimisë së pa publikuar nëntokësore.

## OPERACIONI

9.13.6. Rregullimi i memorialit Nëna Shqiptare do të përmirësohet për shkak të dizajnit dhe paraqitjes së kryqëzimit menjëherë ngjitur me monumentin.

9.13.7. Rregullimi i varrezave në Strogomishte të poshtme do të ndikohet negativisht nga operacionet e Projektit edhe pse ky ndikim është redukuar për shkak të rivendosjes

9.13.8. Efektet operacionale në varrezat lokale përmbliidhen brenda seksionit Peizazhi dhe Pamja (9.9).

9.13.9. PMAMS përfshin plane të ndryshme menaxhimi për të zvogëluar efektet në arkeologji dhe trashëgimi gjatë ndërtimit dhe operacionit.

## ZBUTJA

9.13.10. Masat zbutëse të trashëgimisë kulturore të propozuara për fazat e para-ndërtimit dhe ndërtimit të Projektit janë përshkruar në PMAMS. Zbutja përfshin:

- Përgatitje dhe zbatim të **Planit për Menaxhim të Trashëgimisë Kulturore**, i cili do të nxjerr në pah të gjitha kërkesat, procedurat, burimet dhe aftësitë dhe afatet kohore të nevojshme për të minimizuar ndikimet në asestet e trashëgimisë kulturore.
- Hulumtim të varianteve të dizajnit për Zëvendësim në Strogomishte për të shmangur ndërtimin e kalatave brenda varrezave.
- Përgatitja dhe zbatimi i një **Procedurë për gjetje të Shanseve**, e cila do të formojë pjesë të **Planit për Menaxhim të Trashëgimisë Kulturore** dhe do të lehtësojë gjetjet e mundshme të shanseve gjatë fazës së ndërtimit.

9.13.11. Për fazën operative nuk janë rekomanduar fare masa zbutëse.

9.13.12. Si rezultat i rindërtimit dhe zvogëlimit të efekteve në varrezat Dolno Strogomishte, Plani i Vendndodhjes së Varrit nuk do të kërkohet më.

9.13.13. Pas zbutjes, Projekti nuk do të ketë efekte të rëndësishme në trashëgiminë kulturore gjatë ndërtimit dhe funksionimit

## 9.14 EFEKTET KUMULATIVE

9.14.1. Është vlerësuar potenciali për efektet kumulative që ndërlidhen me Projektin dhe projektet e mëposhtme:

- A2 Autostrada Kërçovë - Ohër, 56.7 km – aktualisht në ndërtim e sipër (planifikuar të përfundojë deri në fund të vitit 2021);
- Përmirësim i stacionit hekurudhor ekzistues – Kërçovë;
- Hekurudha Kërçovë - Lin (e planifikuar për ndërtim);
- Hekurudha Kërçovë - Gostivar (e planifikuar për modernizim);
- Autostrada A2, nënseksioni Gostivar-Gjonovicë e epërme (Faza 2), pjesa e Autostradës A2 në veri të Projektit (e planifikuar për projektim dhe ndërtim);
- Autostrada A2, nënseksioni Gjonovicë e epërme - Bukojçani (Faza 3), pjesa e Autostradës A2 menjëherë në veri të Projektit.
- Sistemi kombëtar i gazifikimit në Maqedoni, seksioni 5: Shkup-Gostivar-Kërçovë

9.14.2. Ekziston mundësia që efektet kumulative të ndërtimit në cilësinë e ajrit dhe peizazhin të ndodhin kur punimet e ndërtimit mbivendosen (mbulojnë), por këto do të menaxhohen. Kontraktuesit do të ndërlidhen me kontraktuesit e tjerë për skemat përkatëse për të siguruar që ekzistojnë masat e duhura në lidhje me cilësinë e ajrit dhe emetimet e pluhurit. Nuk ka efekte të dukshme kumulative që priten gjatë operacionit.

## 10 PLANI PËR ANGAZHIM TË AKTORËVE TË INTERESUAR (PIPI)

---

- 10.1.1. Është zhvilluar një Plan për Angazhim të Aktorëve të Interesuar (PIPI) për të identifikuar aktorët kryesorë të interesuar dhe për të siguruar që, kur është e nevojshme, ata të informohen në kohën e duhur për ndikimet e mundshme të Projektit. Aktorët e interesuar mund të jenë individë dhe organizata që mund të preken direkt ose indirekt nga Projekti, qoftë në një mënyrë pozitive ose negative, të cilët dëshirojnë të shprehin pikëpamjet e tyre. Një PIPI plotësues është përgatitur në dritën e kovid-19 dhe kufizimet për tubime publike.
- 10.1.2. PIPI gjithashtu identifikon një mekanizëm zyrtar të ankesave (GM) që do të përdoret nga aktorët e interesuar për trajtim të ankesave, shqetësimeve, pyetjeve dhe komenteve.
- 10.1.3. PIPI do të rishikohet dhe azhurnohet rregullisht. Nëse aktivitetet ndryshojnë ose fillojnë aktivitete të reja që kanë të bëjnë me fillimin e angazhimit të aktorëve të interesuar, ose aktorët kryesorë të interesuar ndryshojnë, PIPI do të azhurnohet. Ai gjithashtu do të rishikohet periodikisht gjatë zbatimit të projektit dhe azhurnohet sipas nevojës. Një PIPI i veçantë do të zhvillohet për fazat e ndërtimit dhe operative.
- 10.1.4. PIPI përfshin sa vijon:
- Konsultime publike dhe kërkesa për zbulim të informacioneve;
  - Identifikim të aktorëve të interesuar dhe aktorëve të tjera të prekura;
  - Pasqyrë e aktiviteteve të mëparshme të angazhimit;
  - Program për angazhimin të aktorëve të interesuar duke përfshirë metodat e angazhimit dhe burimet; dhe
  - Mekanizëm për ankesë..

## 11 INFORMACIONE PLOTËSUESE DHE DETAJE PËR KONTAKT

---

11.1.1. Dokumente që ndërlidhen me Projektin që janë pjesë të përbërëse e këtij Raporti VIMS mund të kërkohet prej:

Informacioni për kontakt	
Name	Joze Jovanovski
Title	Menaxher për mbrojtje mjedisore dhe aspekte sociale, Njësia për zbatim të projektit, NPRRSH
Telefoni	+38978242319
Adresa	Dame Gruev 14, 1000 Shkup, Republika e Maqedonisë së Veriut
Email	<a href="mailto:j.jovanovski@roads.org.mk">j.jovanovski@roads.org.mk</a>
Ueb faqja	<a href="http://www.roads.org.mk">www.roads.org.mk</a>

11.1.2. Një formular për regjistrimin e ankesave në lidhje me projektin është dhënë si Shtojca A.

# Appendix A

FORMUALARI PËR ANKESË  
PUBLIKE

FORMULARI PËR REGJISTRIMITË ANKESËS	
KONTAKT INFORMACIONI	
Emri:	Gjinia: <input type="checkbox"/> Mashkull / <input type="checkbox"/> Femër
Adresa:	
Komuniteti:	Telefoni:
Jamoat:	E-mail:
Ankesë anonime : <input type="checkbox"/> Po / <input type="checkbox"/> JNo	Forma e preferuar e komunikimit për përgjigje: <input type="checkbox"/> Postë / <input type="checkbox"/> Telefon / <input type="checkbox"/> E-mail
PESRSHKRIMI I ANKESËS / SUGJERIMIT / PYETJES	
Ju lutemi shënoni jepni detajet (kush, çfarë, ku, kur) në ankesën tuaj më poshtë:	
Në rast se ankuesi ka ndërmarrë ndonjë veprim tjetër në lidhje me çështjen e ankesës, ju lutemi jepni detaje mbi veprimet e kaluara (nëse ka):	
Ju lutemi jepni detaje rreth zgjidhjes suaj të sugjeruar për ankesën:	
DETAJE TE REGJISTRIMIT TE ANKESËS	
Name of regjistruesisit:	
Organizata:	Pozita:
Si u parashtrua ankesa: <input type="checkbox"/> personalisht / <input type="checkbox"/> me postë / <input type="checkbox"/> e-mail / <input type="checkbox"/> telefon / <input type="checkbox"/> faks/ <input type="checkbox"/> _____	Lloji i ankesës : <input type="checkbox"/> Iloji A / <input type="checkbox"/> Iloji B / <input type="checkbox"/> Iloji C
Dokumentet e bashkëngjitura:	Ankesa a të bëjë me Projektin: <input type="checkbox"/> Po / <input type="checkbox"/> Jo nëse "Jo" u përcoll tutje te: _____
Shënime:	
Nënshkrimi i regjistruesisit:	Data e ankesës:

