



()
()
1105GP, -

2015

1.	3
2.	,	3
3.	7
3.1.	7
4.	18
4.1.	,	18
•	19
4.2.	21
4.3.	21
4.4.	(,).....	22
4.5.	35
4.6.	36
4.7.	36
4.8.	37
4.9.	38
4.10.	38
4.11.	41
4.12.	42
4.13.	43
5.	47
5.1.	47
5.2.	47
5.3.	48
5.4.	49
5.5.	49
5.6.	().....	50
5.7	51
6.	56
7. 1.	72
8.	73

1.

R1105GP (-607-2).

“ ”

()

2.

76-94 (XI) (. 53/05, 81/05 24/07, 159/08, 83/09, 48/10, 124/10, 51/11, 123/12, 93/13, 187/13 and 42/14).

”

“ (

. 8174/2005).

EIA

(

).

-

,

,

(“

”

.36/12).

,

-

,

,

,

-

,

,

,

,

,

.

.

.

.

,

()

.

.

,

.

,

.

()/

() 4.01:

”

“

”

“

-

,

:

- (4.01,1999, , 2013);
- (4.11, 2006);
- (4.04, 2001);
- (2013 .).

2002 .). 2013 . (/

’ / ’ . ’ . / . . /

’ . . è . . . : • • ; • , () • • : • • ,

/

(

)

10%

1.0 ha,

2 m in situ (

).

:

•

•

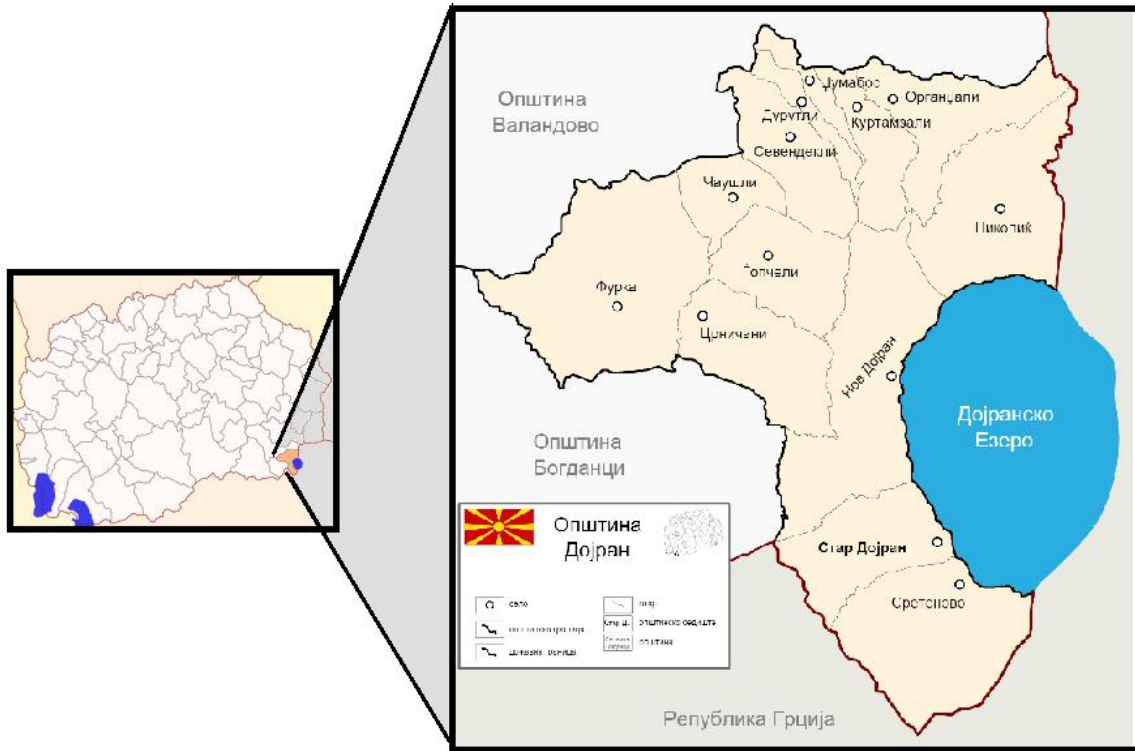
: ()

() 4.50

()

/ 4.01,

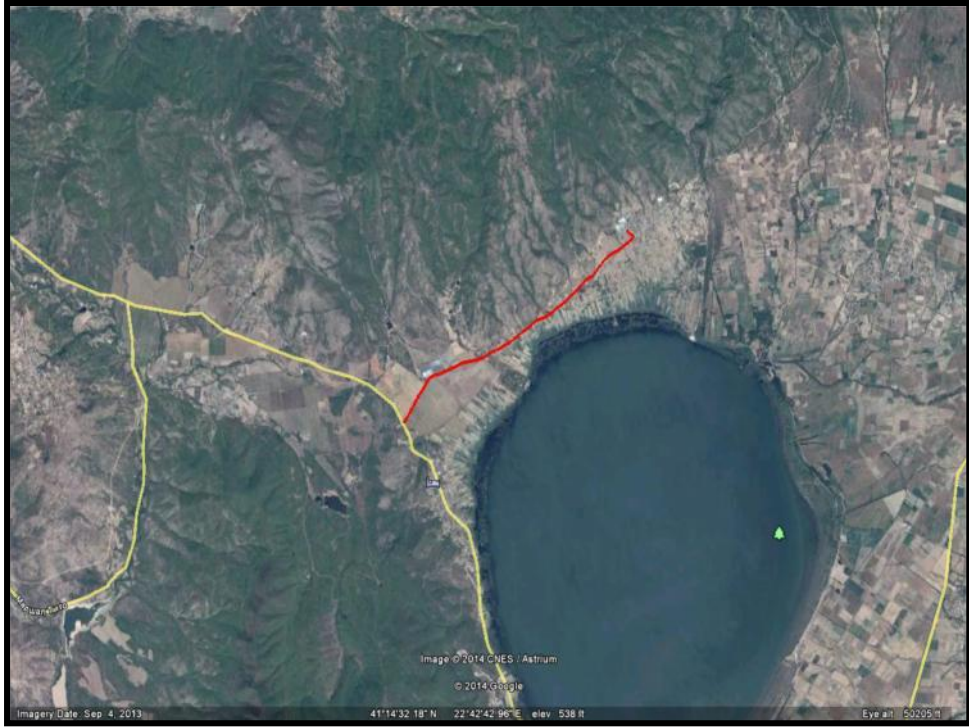
()



1:

166 km 9 7 .
 , 38 km , 45 km 81 km
 . 38 ,

2002 3426
 , 0,17% .
 13 3426 : -16 ,
 -155 , -121 , -541 , -1100
 , -21 , -3 , - -678
 , -570 , -221 , -1 .
 - 6 .
 " " .
 , :
 - ();
 - ;
 -



2:



3:



4:

	:	
-	-	
-	=1:1000	
-		
-		
-		
-	:	
-	V=60(50) km/h	
-		
-	2 2,75	
-	2 0,20	
-	2 0,75 = 1,50	
-	0,50	
-	0,70	
-	0,50	

- 12%

2,50%, 7%.

è

,

,

,

,

.

•

= 1: 1000,

,

,

.

.

(" ").

,

60m 20m.

2 0,20m) 5,90m (2 2,75m 200m

(

).

,

,

,

.

1:1000.

•
 ,
 .
 (12%).
 7,68%.
 :
 - $R_v^{conv} = 800 \text{ m}$
 - $R_v^{conc} = 800 \text{ m}$
 = 1: 1000/100.

1.

30 cm ,
 16 t = 5 cm.
 22 t = 7 cm,
 42 cm

2.

(),
 ,
 42 cm.

().

•

-
-
-

5.90 m
2 0.75 = 1.50 m
7.40 m

200 ,
(

)

1:1,50,

1:1.

2,50%

5%

. 2,50%.

"
500
"

5°.

4%

. 4%

4%.

1:50 = 1:20,
100.

=
= 1:

1m 0,5 m,
) ,

(

- 0
 ,
 (> 3mm) RB200.
 ;
 - 22 4-11cm,
 10 cm;
 - - 22sA 6 cm;
 - -11/16s ,
 4cm;
 - ,
 200.
 ,
 ;
 ;
 ;
 - 60mm 80 MPa;
 - () - 22sA
 4 cm;
 - -11/16
 , 4 cm;
 -
 200.

(,) / .

35

()

().

(,)

ESAR / EMP.

(),

•

0,40 .

()

km 0+232.41, , =500 mm,
km 2+000.80, , =1500 mm,
km 2+460.65, , =500 mm,
km 2+760.15, , =500 mm,
km 2+979.51, , =500 mm,
km 3+498.89, , =500 mm,
km 4+188.62, , =500 mm,
km 4+758.02, , =500 mm,
km 5+088.20, , =1500 mm,

(),

- 5 038.34 5 + 338,40
- 5 + 283,00 5 + 378,78

•

·
:

1.

:

-) A 16 = 5 cm
-) 22 = 7 cm
-) = 30 cm

2.

:

-) 16 = 5 cm
-) 22 = 7 cm
-) = 30 cm
-) = 20 cm

4.

4.1.

5,340 (0+000 5+340) 19.06.2014

.1. .2.

•

:

•

1:1 000

2014

(, ,)

•

34,45m

187,22 ,

152,77 .

(0+000 2+040)

, (2+040 2+200)

, (2+200 5+380)

•

-

-

:

.

,

.

,

(FAR)

,

.

,

.

.

,

.

,

,

.

5

GN200,

IV ()

(S)

,

.

-

,

,

.

, , , , ,
 , , , , ,
 .
 .
 , 5 10m.
 GN200,
 IV ()
 2+040 2+200km 2+760
 3+050km,

(pr)

0+000 2+040km 2+730 2+760km.
 10cm 30cm,
 , ,
 GN200, III ()

(d)

2+730km 3+050 5+380km. 2+200
 ,
 -
 ,
 GN200,
 III ()

:
 0+000-2+040 - (pr) [DR,G,PR,P] ();
 2+040-2+200 - S [S] ();
 2+200-2+730 - (d) [DR,G,PR,P] (.);
 2+730-2+760 - (pr) [DR,G,PR,P] (.);
 2+760-3+050 - FAr S [FAr S] ();
 3+050-3+380 - (d) [DR,G,PR,P] (.);

4.2.

20 °C 18 °C
 27 °C,
 28 °C.

4.3.

1/3 (3-4

4.4.

(,)

- , WWF ()

: , ,

Carpinus orientalis, *Quercus sp.* *Fraxinus ornus*

Paliurus spina-christi. *Populus alba* and *Salix alba*

: (,) (, ,) ()

1.

8

(Devilliers et al 1996), EUNIS.(

).

(3).

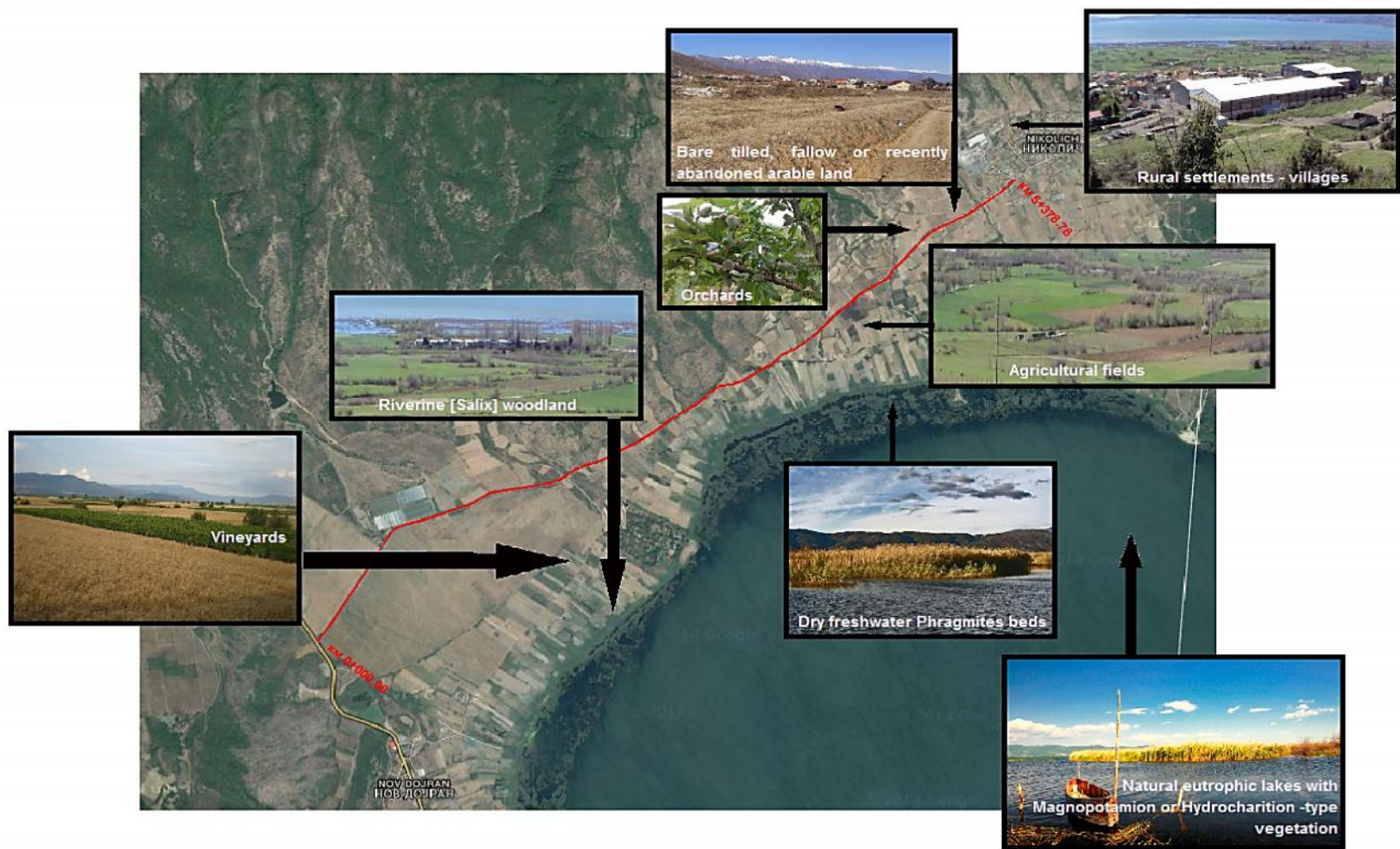
; ; () -

- [Salix] (Riverine [Salix] woodland)
- Phragmites (Dry freshwater Phragmites beds)

¹FLORA and vegetation of the Macedonian steppe = Flora i vegetacija na makedonskata stepe = Flora i vegetacija makedonske stepe / Vlado Matevski ... [et al.] ; [kartografija Iztok Sajko ; avtorja fotografij Vlado Matevski, Urban Šilc]. - Ljubljana : Založba ZRC, ZRC SAZU, 2008

- Magnopotamion Hydrocharition (Natural eutrophic lakes with Magnopotamion or Hydrocharition -type vegetation)

-
- O (Orchards)
 - (Vineyards)
 - (fields and acres)
 - (Bare tilled, fallow or recently abandoned arable land)
 - – (Rural settlements - villages)



. 5

()

(Salix)

Reference to EUNIS Habitats: G1.11 Riverine [Salix] woodland - G1.112 Mediterranean tall [Salix] galleries (G1.1121 Mediterranean white willow galleries)
Reference to EU HD Annex I: 92A0 Salix alba and Populus alba galleries
Reference to CoE BC Res. No. 4 1996: 44.1 Riparian willow formations
Reference to EUNIS Habitats: G1.31 Mediterranean riparian [Populus] forests - G1.315 East Mediterranean poplar galleries
Reference to CoE BC Res. No. 4 1996: none

Salicetum albae-fragilis (1926).

Salix alba *Salix fragilis*. *Salix alba*,
Populus alba, *Populus nigra*, *Populus canescens*, *Lycopus europaeus*, *Lysimachia vulgaris*, *Phalaroides arundinacea*, *Urtica dioica*, *Sambucus nigra*, *Viburnum opulus*, *Cornus sanguinea*, *Rhamnus frangula*, *Amorpha fruticosa*

: *Solidago canadensis*, *Aster novi-belgii*, *Aster novii-anglii*, *Impatiens glandulifera*.
: *Poa trivialis*, *Poa palustris*, *Carex vulpina*, *Polygonum lapatifolium*, *Polygonum hydropiper*, *Rumex sanguineum*, *Veronica anagallis-aquatica*, *Scirpus lacustris*

tremula *Alnus glutinosa*. *Salix alba*, *Populus tremula*, *Laetiporus sulphureus*, *Phellinus igniarius* *Panus tigrinus* *Salix*.

: *Phellinus igniarius*, *Ph. tremulae*, *Ganoderma applanatum*, *Polyporus squamosus*, *Pleurotus cornucopiae* *Laetiporus sulphureus*. *Phellinus igniarius*
Laetiporus sulphureus *Salix alba*.
: *Perenniporia fraxinea*, *Funalia trogii*, *Ganoderma adpersum*, *Ganoderma resinaceum*, *Pleurotus ostreatus*, *Laetiporus sulphureus*

: (Crocidura
suaveolans) (Apodemus sylvaticus). (Vulpes vulpes),
 (Sus scrofa), (Sciurus vulgaris), (Talpa
europa) (Mustela nivalis),
 (Lutra lutra)

: (Cettia cetti) (Remiz pendulinus).
 (Luscinia
megarhynchos), (Erithacus rubecula), (Sylvia
atricapilla)

:
 8 10
 (Salamandra salamandra), (Lissotriton
vulgaris), (Bombina variegata), (Bufo bufo),
 (Pseudepidalea viridis), (Hyla arborea),
 (Rana graeca) (Pelophylax ridibundus).
 : (Eurotestudo hermanni), (Testudo graeca),
 (Lacerta erhardii), (Lacerta viridis),
 (Lacerta trilineata), (Anguis fragilis), (Zamenis
longissimus), (Natrix natrix), (Natrix tessellata)
 (Vipera ammodytes).

:
 : *Lycaena tityrus, Brintesia circe, Apatura ilia, Polygonia c-album,*
Maniola jurtina, Pieris mannii, Pararge aegeria, Leptidea sinapis, Limenitis reducta, Erebia
ligea, Vanessa cardui, V. atalanta, Aglais urticae, Aglais io, Anthocharis cardamines, Colias
crocea, C. alfacariensis, Pontia edusa, Gonepteryx rhamni, Argynnis adippe, A. paphia,
Melanargia larissa, Pyronia tithonus, Nymphalis antiopa, N. polychloros, Polyommatus icarus,
P. belargus, Satyrium spini.

Phragmites

EUNIS Habitats:] beds normally without free-standing water and

D5.13 [Typha] beds normally without free-standing water

Reference EU HD Annex I: none

Reference CoE BC Res. No. 4 1996: none

1926 (*Phragmites australis*) .

aquatica, *Veronica beccabunga*, *Stelaria aquatica*, *Lycopus europaeus*, *Myosotis scorpioides*,
Alisma plantago-aquatica, *Rumex cristatus*, *Polygonumhydropiper* *Ranunculus repens*.

Scirpo-Phragmitetum

: *Veronica anagalis-*

km2+040- 2+200km.

:
(*Apodemus agrarius*) (*Crocidura suaeveolans*)
, (*Microtus rossiaemeridionalis*).

:

: (*Natrix natrix*)
(*Natrix tessellata*).

:

(*Bufo bufo*), (*Pseudepidalea viridis*),
, (*Hyla arborea*), (*Rana graeca*)
(*Pelophylax ridibundus*).

,

:

-			<i>Eudiaptomus gracili.</i>
10		(1999).	3
•	<i>Myxobolus cyprini</i>		
•	<i>Thelohanellus nikolskii</i>		
•	<i>Trichodina sp</i>		
	Porifera ()		
Spongillidae,			<i>Spongilla</i>
<i>carteri dojranensis.</i>		Plathelminthes ()	
	<i>Turbellaria</i>	<i>Cestoda.</i>	
	Mollusca		
Gastropoda ()	21		
<i>Graecanatolica macedonica</i>	Bivalvia (),		
<i>Dressena polymorpha.</i>			
	(Annelida)		
		(Oligochaeta)	(Hirudinea)
	4		
	Oligochaeta	22	
	<i>Isochaeta dojranensis.</i>		
		(Arthropoda),	
		Crustacea,	
		Copepoda	
		<i>Microcyclops varicans</i>	
<i>dojranensis.</i>		Antropoda.	
	(Odonata)	39	
<i>dojranensis</i>		(Plecoptera),	<i>Rhabdiopteryx</i>
		(Lepidoptera)	526
	Diptera		
(Chironomidae)	51		
		(Chordata)	
		(Vertebrata).	

10 . *Rana balcanica* *Triturus karelini*,
Pelabates syriacus balcanicus, *Bombina variegata scarba* *Triturus vulgaris*
graecus

(Reptilia)

23

Emys orbicularis hellenica, *Cyrtodactylus kotschy skopjensis*,
Ablepharus kitaibeleii stepaneki *Podarcis ergardii riveti*

(, , , , ,).

: 82.

: *Morus* spp., *Pyrus* spp., *Populus* spp., *Robinia*
pseudoacacia *Juglans regia*.

-
, : *Agaricus hortensis*, *Coprinus* spp., *Anelaria semiovata*, *Volvariella speciosa*

- : (*Erinaceus concolor*), (*Talpa europea*),
(*Microtus guentheri*), (*Apodemus agrarius*),
(*Apodemus sylvaticus*), (*Mus domesticus*), (*Martes foina*),
(*Mus macedonicus*), (*Lepus europeus*), (*Vulpes vulpes*),
(*Meles meles*).

-
: *Melanocorypha calandra*, *Galerida cristata*, *Oenanthe oenanthe*,

- (*Bufo bufo*, *Bufo viridis*)
(*Eurotestudo hermanni*), (*Lacerta erhardii*, *Podarcis muralis*, *Lacerta trilineata*, *Lacerta viridis*)
(*Vipera ammodytes*).

- : *Gonepteryx rhamn*, *Nymphalis antiopa*, *Vanessa atalanta*, *Colias crocea*.

- (*Carabidae*) *Amara aenea*, *Brachinus explodens*,
Harpalus affinis, *H. rufipes*, *Chlaenius vestitus*, *Pterostichus niger*, *P. nigrita*, *Carabus coriaceus*, *Bembidion lampros*, *Cicindela campestris*.

: 83.15

(*Garrulus glandarius*), (*Carduelis carduelis*), (*Oriolus oriolus*), (*Sturnus vulgaris*).

: *Iphiclides podalirius*, *Pyrgus malvae*, *Aglais io*, *Melanargia galathea*, *Maniola jurtina*, *Pontia edusa*, *Plebeius agestis*, *Melitaea phoebe*, *Erynnis tages*, *Lycaena phleas*, *Pyrgus alveus*, *Vanessa cardui*, *Pieris brassicae*, *P. manii*, *Polyommatus icarus*.

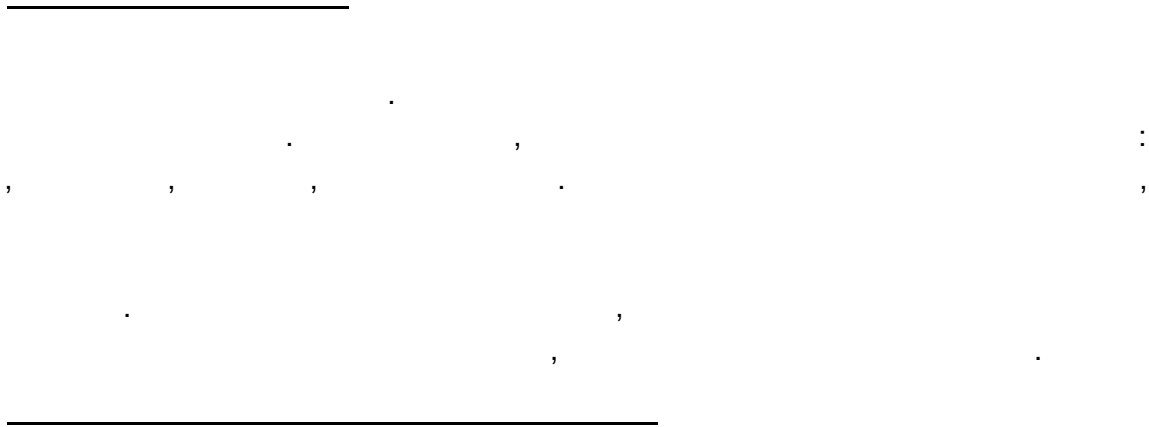
Scolytidae

(*Scolytus mali*, *S. amygdali*, *Amygdalus communis*).
: *Amara aenea*, *Calathus melanocephalus*, *Carabus coriaceus cerisyi*, *Harpalus affinis*, *Harpalus rufipes*, *Harpalus serripes*, *Harpalus tardus*, *Poecilus cupreus*.

EUNIS Habitats: FB.41 Traditional vineyards
EU HD Annex I: none
CoE BC Res. No. 4 1996: none

(*Sturnus vulgaris*).
: (*Turdus merula*)
(*Passer domesticus*).
: *Artogeia napi*, *A. rapae*, *Celastrina argiolus*, *Colias alfacariensis*, *Leptotes pirithous*, *Polyommatus icarus*, *Pieris brassicae*, *Polyommatus icarus*.

EUNIS Habitats: I1.3 Arable land with unmixed crops grown by low-intensity agricultural methods
EU HD Annex I: none
CoE BC Res. No. 4 1996: none



()

EUNIS Habitats: E5.1 Anthropogenic herb stands, including: E5.11 Lowland habitats colonized by tall nitrophilous herbs; I1.53 Fallow un-inundated fields with annual and perennial weed communities
EU HD Annex I: none
CoE BC Res. No. 4 1996: none and



- : *Cynodon dactylon*, *Lolium* spp., *Bromus* spp., *Hordeum vulgare*, *Anthemis arvensis*, : *Arctium lappa*, *Hyosciamus niger*, *Cichorium intybus*, *Xanthium spinosum*, *Onopordon* sp., *Cirsium* spp.
Paliurus spina christi, *Rosa* spp., *Prunus spinosa*

- : *Agaricus, Coprinus, Entoloma, Psathyrella, Stropharia* .

- : (*Erinaceus concolor*), (*Talpa europea*),
(*Microtus guentheri*), (*Apodemus agrarius*),
(*Apodemus sylvaticus*), (*Mus domesticus*), (*Martes foina*),
(*Mus macedonicus*), (*Lepus europeus*), (*Vulpes vulpes*),
(*Meles meles*).

- : *Perdix perdix, Melanocorypha calandra, Coturnix coturnix, Alauda arvensis, Anthus campestris* .

- : *Maniola jurtina, Pieris rapae, P. brassicae, P. manni, Pontia edusa, Zerynthia polyxena, Iphiclides podalirius, Aglais io, Erebia medusa, Polygonia c-album, Argynnis pandora, Vanessa cardui, V. atalanta, Colias crocea, Plebeius argus, Melanargia galathea, Arethusana arethusana, Pyrgus malvae, Lycaena tityrus, Aporia crategi Parnassius mnemosyne.*

: *Amara aenea, Calathus fuscipes, Calathus melanocephalus, Cicindela campestris, Harpalus affinis, Harpalus attenuatus, Harpalus rufipes, Harpalus serripes serripes, Harpalus tardus, Microlestes fissuralis Poecilus cupreus,* : *Agapanthia cynarae, A. maculicornis, A. violacea, A. vilosoviridiscens, Phytoecia virgula, Oberea erythrocephala, Vadonia moesiaca* . : *Leptophyes albovittata, Ancistrura nigrovittata, Poecilimon thoracicus, Poecilimon brunneri, Melanogryllus desertus*

-
:
: 84.4
87.2

(6) ,



6.

4.5.

R1105 (R-607-2), -

(691) 146 , Kalatepe (720)

-

, O , , ,

132 , 2002

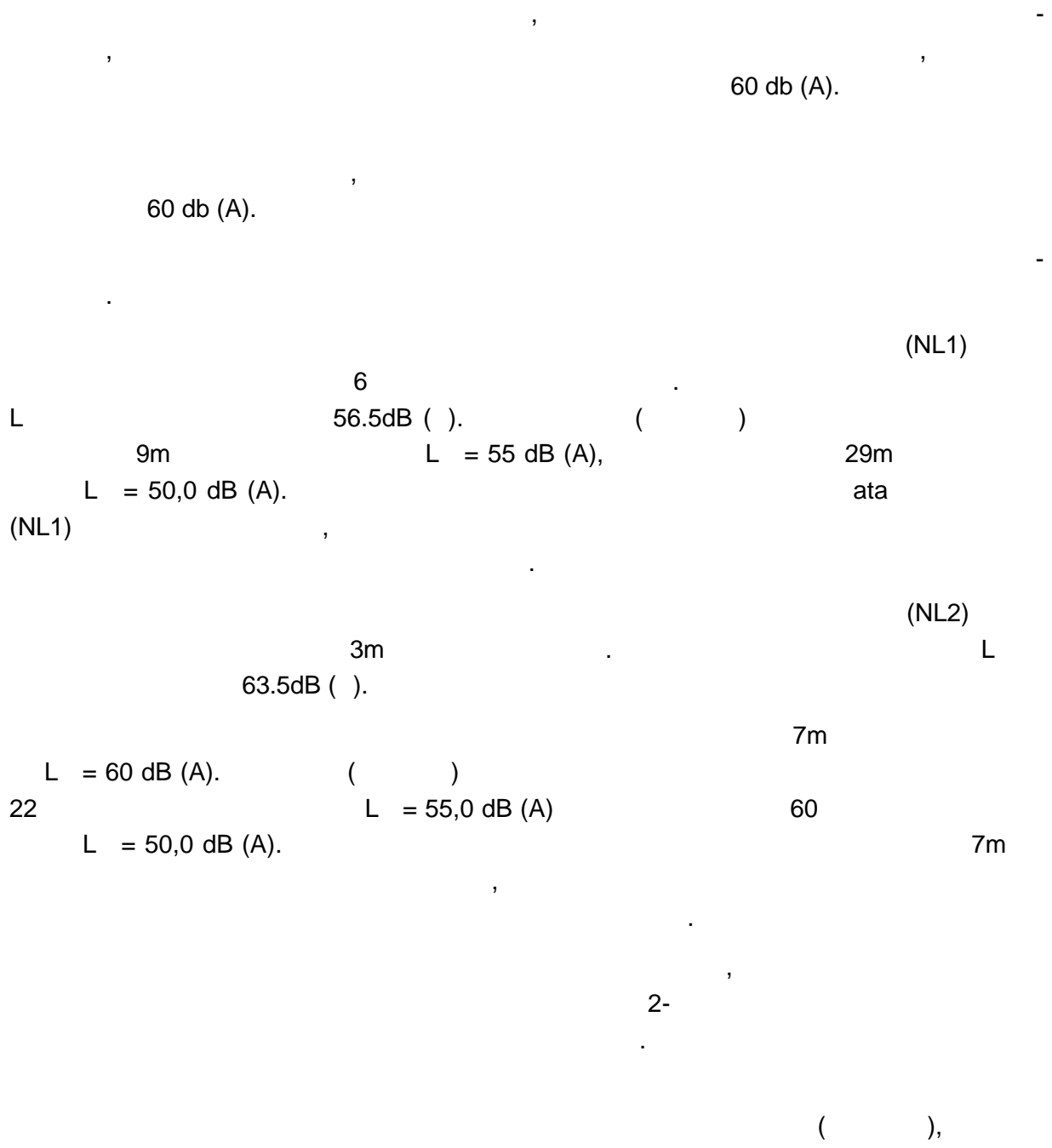
, 3,426 , 1021

2116 ().

- (

). 2,0%

4.6.



4.7.



“ ” -

1401

(- 604) - 1105 (-110) -

1109 (-111) - ,

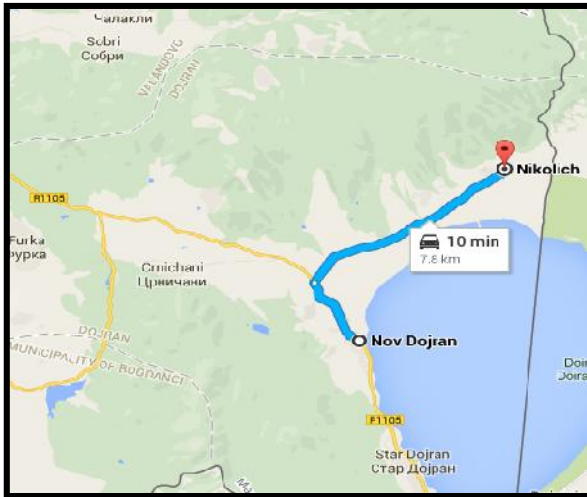
1 - (-75),

10 .

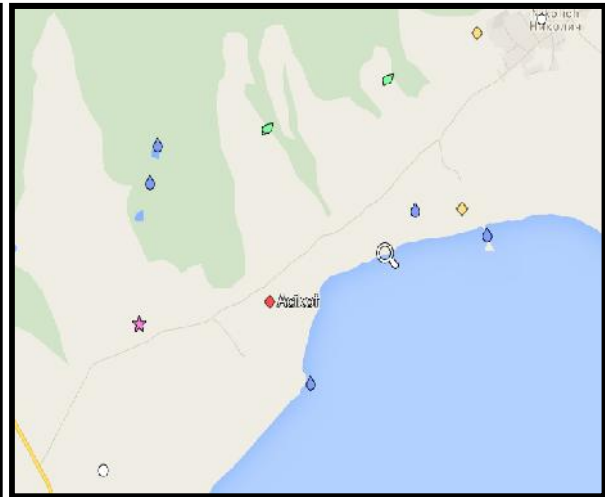
15 km

()

()



7.



8.

4.8.

2001

" "

(,).

4.9.

-

4.10.

2002

2002

"3

2005-2011

-51 (

2007

).

2013

3314

1663

1651

.1.

1.-

		0-14	15-64	65		
2002	3246	655	2317	454	1728	1696
	100,0%	19,12 %	67,63%	13,25%	53,2%	46,8%

2013	3314	493	2379	472	1663	1651
	100,0%	14,9%	71,8%	14,2%	50,2%	49,8%

:
 , X, 2004
 , 2013
 2013/06/30 31.12.2013
 (HTEC 2-2007) -
 2002 , 1020
 86,6% , 12,5% 1,0%
 - 127, 3,7%
 3-4 , -
 (88,2%)
 11,8% -
 9,5% / (7,8%)
 , 1,7%).
 (77,1%).

.2 -

	2670	17	402	59	3	277	27	3246
%	77,1%	0,5%	11,7%	1,7%	0,1%	8,1%	0,8%	100,0%

:
 , 10, 2004.

(2,6%).

3 -
(2002)

	15+						
	2771	74	715	907	928	61	85
%	100,0%	2,7%	25,8%	32,7%	33,5%	2,2%	3,1%

2765 (878 -
556 -).
(647), (361).

.4. 15- ,
(2002)

	2765	1434 (1008 426)	1331
	100,0%	51,9%	48,1%

(59,6%)
(36,8% 511).

- :

5 -

	()			
1.		1100	550	550
2.		541	274	267
		1641	824	817

: , 10, 2004 ,

4.11.

,
:
50-
,
40 (
)
, 600
:
(,),
:
DPPT " " -
, 2000
:
,
20
"Megaplan 2001" - 1992
,
35
" " 400 50
, 200
" " "STD" DOO. 1983
, 1995
" " -
15.000
20
" " 1995
(,). 2
,
20
" " 60.000
15.000
160

4.12.

43,1
7
15
27,3
48
28
15,8
9
(kormorans)



4.13.

()

(),

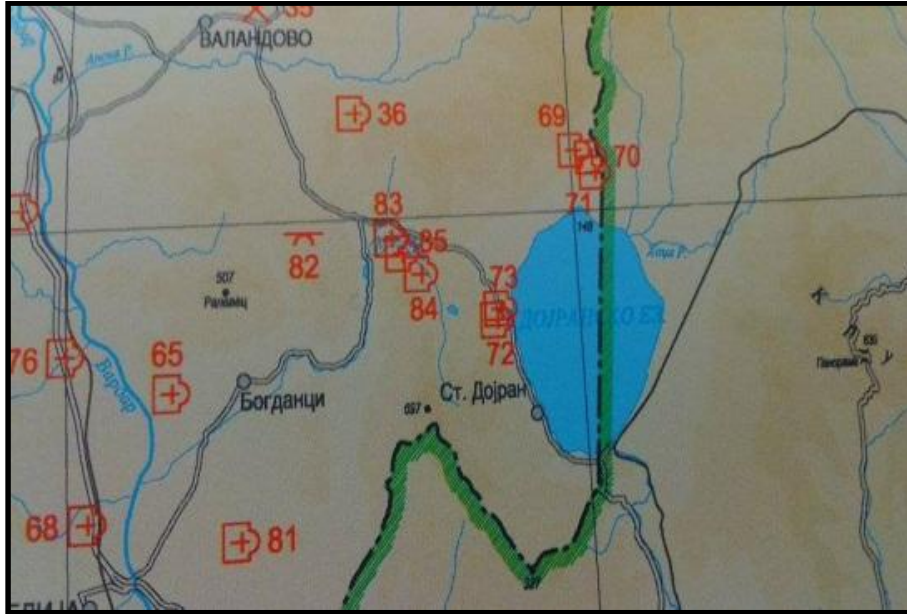
():

1.

- - .
- - .
- - ,
- , .
- - .
- - .
- - (IV / V).
- - V.
() " " .

2.

- - ,
- - .
- - () -
- - .
- - (IV / V).
" (-
) , 2009 .



9.



10. Lager () - Old Firebox ()



11. Orthodox church ” “
(Saint George – the Great Martyr) – Nikolich

5.

5.1.

e

: SO₂, NO_x, CO, PM10,

).

()

: SO₂, NO_x, CO, PM10,
(PAHs).

5.2.

a

a

5.3.

1980

1,5 km

10,000m².

K

24/7.

()

5.4.

:

5.5.

III

60dB (A)

- :
- 103dB (10
75dB);
 - 110dB (10
82 dB);
 - 96dB (10
68dB);
 - 102dB (10 74dB).

5.6. ()

5.7

2002 , 541 , 140 169

(),

().

).

(50-70%).

(),

().

27

().

20

).

(

()

2014

(2014/15),

: + 389 (0)2 3118-044 ext.119
: + 389 (0)2 3220-535
e-mail: biljanal@roads.org.mk
: . 14, 1000
: www.roads.org.mk

/ : + 389 3 422 5-278
E-mail: <http://dojran-info.com>

1487 : Kej 5

() ,

www.roads.org.mk ()

() .





12 – 20:

2235,

-

6.

5,

(6).

(7)

6:

Фаза	Тема	Мерка за намалување на ефектите	Цена		Институционална одговорност		Коментари
			Поставување	Функционирање	Поставување	Функционирање	
Подготовка	Набавка на материјали	<ul style="list-style-type: none"> Изведувачот треба да набавува материјали (песок, чакал и асфалт) од добавувачи кои добиле дозволи ИСКЗ од МЖСПП За време на транспортот на материјалите од асфалтните бази камионите треба да бидат покриени 	500 EUR	0 EUR	Изведувач	Изведувач	Набавката на материјали од добавувачи што поседуваат ИСКЗ дозвола ќе обезбеди максимална заштита на сите медиуми во животната средина.
Градба	Заштита на воздухот	<ul style="list-style-type: none"> Одржување на возилата и градежната механизација во добра состојба; Гаснење на возилата и 	150 EUR	200 EUR	Изведувач	Изведувач	

Фаза	Тема	Мерка за намалување на ефектите	Цена		Институционална одговорност		Коментари
			Поставување	Функционирање	Поставување	Функционирање	
		<p>градежната механизација кога не се во функција;</p> <ul style="list-style-type: none"> • Користење на горива со добар квалитет за возилата и градежната машинерија; • Камионите што носат материјал да бидат покриени; • Прскање на теренот со вода за време на градежните работи; 	0 EUR	0 EUR			
			0 EUR	500 EUR			
			500 EUR	0 EUR			
			150 EUR	150 EUR			
Подготовка / Градба	Заштита од бучава	<ul style="list-style-type: none"> • Планирање на градежните активности заради минимизирање на бучавата (во однос на време и интензитет); • Одржување на возилата и градежната механизација во добра состојба; • Гаснење на возилата и градежната механизација кога не се во функција; 	100 EUR	0 EURO	Изведувач	Изведувач	
			250 EUR	250 EUR			
			0 EUR	0 EUR			

	Тема	Мерка за намалување на ефектите	Цена		Институционална одговорност		Коментари
Фаза			Поставување	Функционирање	Поставување	Функционирање	
Градба		<ul style="list-style-type: none"> Изведување на градежните активности за време на дневните работни часови (8-17 часот). Информирање на локалното население за планираните активности за време на периодот на рехабилитација 	100 EUR	0 EUR			
Подготовка	Управување со отпад (сегашната депонија се користи повеќе 35 години). Според општинските	<ul style="list-style-type: none"> Склучување на договор со овластени компании за собирање и понатамошно управување со различни видови на отпад; Одделување на различни типови на отпад; 	150 EUR	0 EUR	Изведувач	Изведувач	
Градба	проценки капацитетот на депонијата дозволува депонирање отпад за уште неколку години, но се очекува дека таа ќе се	<ul style="list-style-type: none"> Дел од градежниот отпад повторно да се употреби . Делот од градежниот отпад кој не може повторно да се употреби да биде однесен во депонија Отпадот кој го создаваат 	100 EUR 250 EUR	100 EUR 100 EUR.	Изведувач	Изведувач Изведувач / Овластена компанија	

	Тема	Мерка за намалување на ефектите	Цена		Институционална одговорност		Коментари
Фаза			Поставување	Функционирање	Поставување	Функционирање	
	користи само до создавањето на новата регионална депонија.)	работниците (комунален отпад) секојдневно да се отстранува од теренот и да биде однесен до најблиските контејнери за комунален отпад (Комунални услуги)	250 EUR	150 EUR	Изведувач	Овластена компанија Изведувач / Овластена компанија	
Подготовка Градба	Заштита на почвата	<ul style="list-style-type: none"> Асфалтот што ќе се отстрани е сопственост на ЈПДП и истиот треба да обезбеди безбедни начини на употреба или рециклирање, во консултации со изведувачот или општината. Привремено отстранување на отпадот и други 			Изведувач Изведувач	Изведувач Изведувач/ Овластена компанија	

	Тема	Мерка за намалување на ефектите	Цена		Институционална одговорност		Коментари
Фаза			Поставување	Функционирање	Поставување	Функционирање	
		<p>градежни материјали е забрането да се пласира во близина на Дојранското езеро</p> <ul style="list-style-type: none"> • Изведувачот е должен да го чува градилиштето, да го чисти и да не распоредува материјали надвор од границите на градилиштето • Изведувачот е должен да изработи план за управување со отпад • Обезбедување на минимална површина на работното место • Прекин на работните активности при неконтролирано излевање на гориво, масло, лубриканти и хемикалии, , посипување со песок и отстранување на загадениот слој на почва. Со загадениот слој на почва ќе се постапува како со опасен отпад. <ul style="list-style-type: none"> • Поставување на мобилни 	0 EUR	0 EUR	Изведувач	Изведувач	

	Тема	Мерка за намалување на ефектите	Цена		Институционална одговорност		Коментари
Фаза			Поставување	Функционирање	Поставување	Функционирање	
		<p>тоалети долж трасата и склучување на Договор со овластена компанија која ќе ги прзема и чисти.</p> <ul style="list-style-type: none"> • Спречување на миеење на возилата и механизацијата долж трасата. Миеењето на возилата треба да се направи на соодветни места, надвор од градилиштето и Дојранското езеро • Гориво, масла и мазива не треба да бидат зачувани в долж делницата, бидејќи, како што е наведено во овој ESAR, завземањето на дополнителни простори не е дозволено 					
Градба	Заштита на водата	<ul style="list-style-type: none"> • Спроведување на постапките за управување со отпадот како што е опишано во оваа табела (види: управување со отпад). Отпадот, вклучително и тој од мобилните тоалети, не смее да се исфрла во 	800 EUR	800 EUR	Изведувач	Изведувач	

	Тема	Мерка за намалување на ефектите	Цена		Институционална одговорност		Коментари
Фаза			Поставување	Функционирање	Поставување	Функционирање	
		водите. Во случај на истекување, итни активности за санација ќе бидат превземени со стопирање на истекувањето со апсорпциони материји, кои потоа соодветно ќе бидат отстранети.					
Подготовка	Заштита на биодиверзитетот	<ul style="list-style-type: none"> Обезбедување на минимално потребен опфат на градилиштето; отстранувањето на вегетацијата при подготвителни работи да се сведе на минимум; 	0 EUR	0 EUR	Изведувач	Изведувач	
		<ul style="list-style-type: none"> Да не се врши лов и риболов од страна на работниците, да не се собираат шумски плодови, јајца од птици итн. Да не биде создадена временна депонија во близина на градилиштето и на Дојранското езеро 	300 EUR	300 EUR	Изведувач	Изведувач	

	Тема	Мерка за намалување на ефектите	Цена		Институционална одговорност		Коментари
Фаза			Поставување	Функционирање	Поставување	Функционирање	
Градба	Безбедност во сообраќајот – попречување на сообраќајот за време на градежните активности.	<ul style="list-style-type: none"> • Јавноста да биде информирана за обемот и распоредот на градежни активности, очекуваните пореметувања и ограничување на пристапот. • Мерки за овозможување на постојано и соодветно одвивање на сообраќајот околу градилиштето. 	150 EUR	150 EUR	Инвеститор	Инвеститор	Сообраќајните планови треба да ги одобри сообраќајната полиција
			250 EUR	250 EUR			

Фаза	Тема	Мерка за намалување на ефектите	Цена		Институционална одговорност		Коментари
			Поставување	Функционирање	Поставување	Функционирање	
	- загрозување на сообраќајот по работното време.	<ul style="list-style-type: none"> Соодветна сигнализација, знаци за безбедност во сообраќајот, огради и лица со знаменца за контрола на сообраќајот Соодветно осветлување и добро проектирани знаци за безбедност 	250 EUR	500 EUR			
			250 EUR	250 EUR			
Подготовка	Општа безбедност при работата	<ul style="list-style-type: none"> Постапка за постапување при несреќи, пожар и загадување од истекување на хемикалии / постапки за реагирање при итен случај. 	800 EUR	1000 EUR	Изведувач	Изведувач	
Градба	Безбедност и здравје на работниците	<ul style="list-style-type: none"> Обезбедување на работниците со инструкции за безбедност и соодветна заштитна опрема како што е заштитна облека, заштитни чизми, шлемови, нараквици, наочари, заштита за уши, итн. 	2000 EUR	2000 EUR	Изведувач	Изведувач	

Фаза	Тема	Мерка за намалување на ефектите	Цена		Институционална одговорност		Коментари
			Поставување	Функционирање	Поставување	Функционирање	
Подготовка / Градба	Информирање на јавноста/ консултирање на јавноста	<ul style="list-style-type: none"> Информирање на јавноста за активностите: делот од денот кога ќе се изведуваат, времетраење, итн. Воспоставување на механизам за поднесување на жалби и вклучување на чинителите пред и за време на градежните активности. 	200 EUR	200 EUR	Изведувач	Изведувач	
			100 EUR	300 EUR	ЈПДП/ Изведувач	ЈПДП/ Изведувач	
Работа на патот	Информирање на јавноста / консултации со јавноста	<ul style="list-style-type: none"> Информирање на локалното население и пошироката општествена заедница за планираната операција на патот. Воспоставување на механизам за поплаки за фазата на работа на патот. Подобрување на безбедноста во однос на рехабилитираниот пат: <ul style="list-style-type: none"> Направи за смирување на сообраќајот; Ограничување на брзината; 	100 EUR	100 EUR	Изведувач	Изведувач	
			80 EUR	150 EUR			

	Тема	Мерка за намалување на ефектите	Цена		Институционална одговорност		Коментари
Фаза			Поставување	Функционирање	Поставување	Функционирање	
		<ul style="list-style-type: none"> - Улично осветлување; - Сообраќајни знаци; - Пешачки премини / патеки итн. - Знаци за пешачки премин; - Знаци за безбедност на патиштата; - Одводен систем на патот; - Патни табли за селата; - Кампањи за безбедност на патиштата и слични активности; - Повеќе полицијата да патролира на патот. 	150 EUR	150 EUR	ЈПДП / Локална самоуправа	ЈПДП / Локална самоуправа	

7.

Фаза / проблем	Кој параметар ќе се следи?	Каде се наоѓа параметарот што ќе се следи?	Како ќе се следи параметарот?	Кога ќе се следи параметарот? Фреквенција	Цена		Институционална одговорност	
					Поставување	Функционирање	Поставување	Функционирање
Набавка на материјали	Поседување на важечка дозвола (Дозвола ИСКЗ) за каменоломи, позајмишта и асфалтни бази.	Во објектите	Инспекција	Во подготвителната фаза	Неприменливо	Неприменливо	Неприменливо	Изведувач
Заштита на воздухот	Состојба и шема на работа на возилата и градежната машинерија. Прскање со вода на градилиштето. Покривање на камионите што транспортираат материјали.	На градилиште На градилиште, долж трасата	Надзор	За време на градежните работи	Неприменливо	Неприменливо	Неприменливо	Главен Надзор
Заштита од бучава	Спроведување на планираните							

Фаза / проблем	Кој параметар ќе се следи?	Каде се наоѓа параметарот што ќе се следи?	Како ќе се следи параметарот?	Кога ќе се следи параметарот? Фреквенција	Цена		Институционална одговорност	
					Поставување	Функционирање	Поставување	Функционирање
	постапки за намалување на емитираната бучава.	На градилиште	Надзор	За време на реконструкцијата	Неприменливо	Неприменливо	Неприменливо	Главен надзор
Управување со отпад	Соодветно управување со отпадот како што е опишано во Планот за управување со отпадот.	На градилиште	Надзор	За време на градежните работи	Неприменливо	Неприменливо	Неприменливо	Главен надзор
Заштита на почвата	Големината на градилиштето.	На градилиште	Надзор	Во подготвителна фаза	Неприменливо	Неприменливо	Неприменливо	Главен надзор
	Во случај на истекување на гориво, нафта, масла и други хемикалии треба да се отстрани загадената почва. Чистењето на	На локацијата	Надзор	За време на	Неприменливо	Неприменливо	Неприменливо	Главен надзор

Фаза / проблем	Кој параметар ќе се следи?	Каде се наоѓа параметарот што ќе се следи?	Како ќе се следи параметарот?	Кога ќе се следи параметарот? Фреквенција	Цена		Институционална одговорност	
					Поставување	Функционирање	Поставување	Функционирање
	возилата, градежната механизација и мобилните тоалети да се прави далеку од Дојранското езеро.			градежните работи				
Заштита на водата	Не е дозволено чистење на возилата, механизацијата и мобилните тоалети и нивно отстранување во близина на Дојранското езеро.	Дојранско езеро	Надзор	За време на градежните работи	Неприменливо	Неприменливо	Неприменливо	Главен надзор
Заштита на биодиверзитетот	Големината на градилиштето и количината на отстранета	На градилиштето На градилиштето	Надзор	Во подготвителната фаза	Неприменливо	Неприменливо	Неприменливо	Главен надзор

Фаза / проблем	Кој параметар ќе се следи?	Каде се наоѓа параметарот што ќе се следи?	Како ќе се следи параметарот?	Кога ќе се следи параметарот? Фреквенција	Цена		Институционална одговорност	
					Поставување	Функционирање	Поставување	Функционирање
	<p>вегетација.</p> <p>Недопрена состојба на езерото</p> <p>Следење на состојбата во случај на хаварии (истекување) и подготовка на извештај и превземање на мерки за ублажување.</p>			Во подготвителната фаза				
<p>Безбедност во сообраќајот.</p> <p><i>Безбедност за време на градежните работи.</i></p>	<p>Постоење на план за управување со сообраќајот.</p> <p>Сообраќајни шеми .</p> <p>Видливост и</p>	На градилиште	Надзор	<p>Во подготвителната фаза</p> <p>За време на градежните работи</p>	Неприменливо	Неприменливо	Неприменливо	Главен надзор

Фаза / проблем	Кој параметар ќе се следи?	Каде се наоѓа параметарот што ќе се следи?	Како ќе се следи параметарот?	Кога ќе се следи параметарот? Фреквенција	Цена		Институционална одговорност	
					Поставување	Функционирање	Поставување	Функционирање
<i>Безбедност по работното време.</i>	соодветност.							
Општа безбедност во работата	Постоење на изјава со начините на постапување при несреќи/ итни случаи.	На градилиште	Надзор	Во подготвителната фаза	Неприменливо	Неприменливо	Неприменливо	Главен надзор
Безбедност и здравје на работниците	Постоење на упатства за безбедност и соодветна лична заштитна опрема.	На градилиште	Надзор	За време на градежните работи	Неприменливо	Неприменливо	Неприменливо	Главен надзор

	()
()	() () ()
()	

8.

- 1: **PM₁₀**
- 2:
- 3:
- 4:

: _____ _____	
: _____ _____	1-3,
1.	
2. _____ ,	
3. E-mail	
4.	
5.	
6.	
_____	:

<p>_____</p> <p>_____</p> <p>_____</p>	
<p>(,</p> <p>/)</p>	
<p>(,</p> <p>/)</p>	